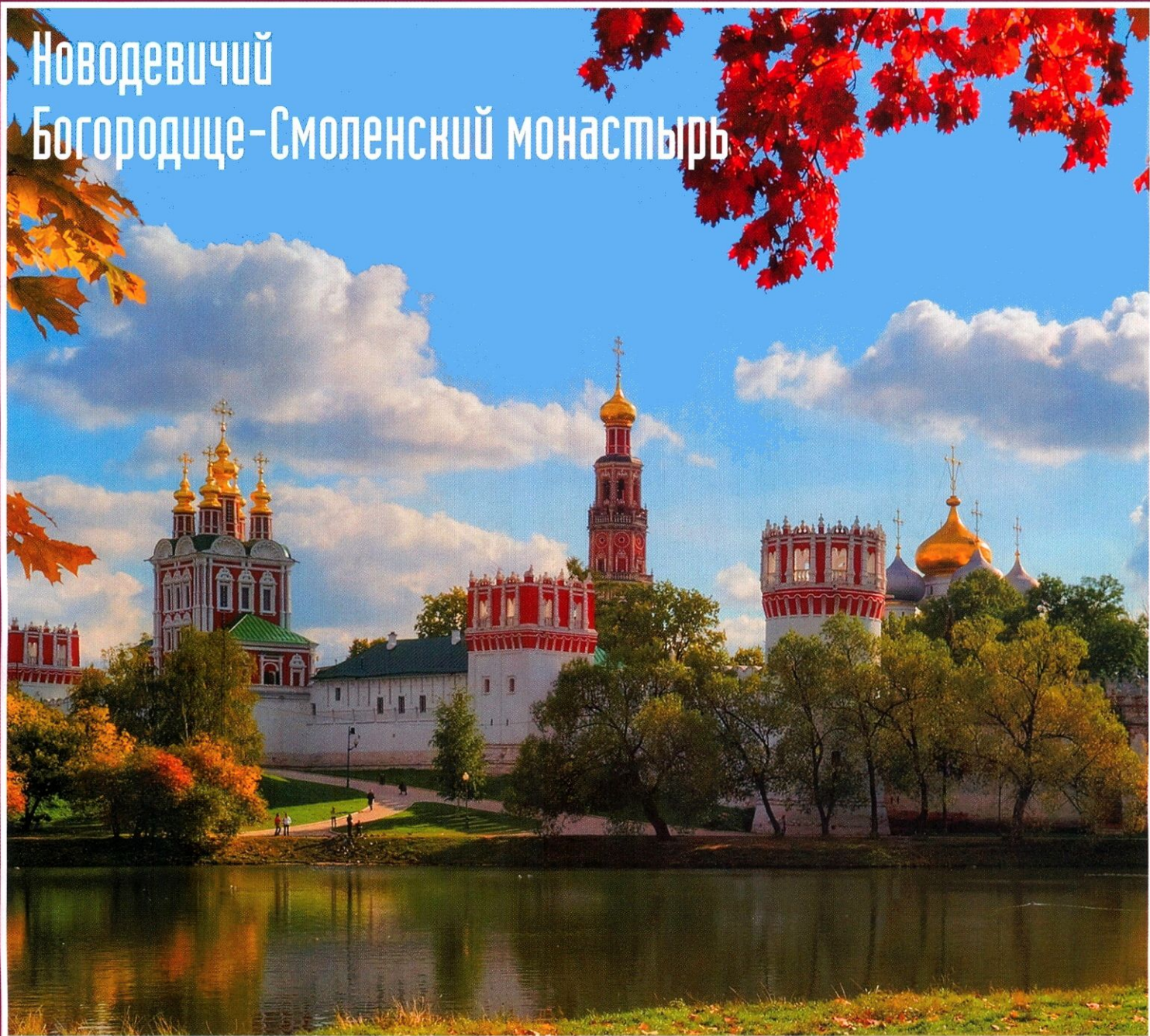


ПРАВОСЛАВНЫЕ МОНАСТЫРИ

ПУТЕШЕСТВИЕ ПО СВЯТЫМ МЕСТАМ

23

Новодевичий Богородице-Смоленский монастырь



История

В 1922 году на территории Новодевичьего монастыря власти устроили «Музей раскрепощения женщины»

Подвижники

Походы в ГПУ священник Смоленского собора отец Сергей Лебедев совмещал с посещением церкви

Монастырь и мир

Камень с могилы Николая Гоголя теперь лежит на могиле автора «Мастера и Маргариты» М. Булгакова

ИСТОРИЯ

По высочайшему обету возведенный 3

ПОДВИЖНИКИ

Елена Девочкина, первая игуменья 8

Днесь ликует Церковь Русская 10

Матушка Серафима 12

ПУТЕВОДИТЕЛЬ

Любимое детище опальной царевны 14

ЧУДЕСА

Подвиг казначеи Сарры 20

СВЯТЫНИ

Смоленская икона Божией Матери 22

МОНАСТЫРЬ И МИР

Союз вышивальщиц и огородниц 26

Некрополь 28

МОНАСТЫРСКАЯ ЖИЗНЬ

Новейшая летопись 30

Иллюстрации предоставлены:

Передняя обложка: © Фотобанк Лори; 3: Агентство «Фото ИТАР-ТАСС»; 4: РИА «Новости»; 5: (верх) АКГ, Лондон, (низ) © Нижегородский Вознесенский Печерский монастырь; 6: (все) РИА «Новости»; 7: (верх) Агентство «Фото ИТАР-ТАСС», (центр и низ) © Александр Забрин; 8: Государственный Исторический музей, Москва; 9: (все) РИА «Новости»; 10/11: (все) © Фонд «Память мучеников и исповедников Русской Православной Церкви»; 12: Агентство «Фото ИТАР-ТАСС»; 13: (верх) © Александр Забрин, (центр, прав и низ, лев) РИА «Новости»; 14: (верх) © Владимир Афанасьев/Фотобанк Лори; 15: (верх и центр, прав) © Александр Забрин, (низ, лев) РИА «Новости», (низ, прав) © Андрей Журавлев/Фотобанк Лори; 16: (верх и низ, лев) © Александр Забрин, (низ, прав) РИА «Новости»; 17: (лев) © Александр Забрин, (прав) © Павел Парменов/Фотобанк Лори; 18: (верх) © Александр Забрин, (низ) Государственный Исторический музей, Москва; 19: (все) © Александр Забрин; 20: (центр) РИА «Новости», (низ) Государственный Исторический музей, Москва; 21: (центр) РИА «Новости», (низ) © Александр Забрин; 22: (лев) © АКГ, Лондон, (прав) Агентство «Фото ИТАР-ТАСС»; 23: (верх) АКГ, Лондон, (низ) Государственный Исторический музей, Москва; 24: (лев) АКГ, Лондон/Художественный архив Штеффенс, (прав) Государственный Исторический музей, Москва; 25: (лев) РИА «Новости», (прав) Агентство «Фото ИТАР-ТАСС»; 26: (центр) Государственный Исторический музей, Москва, (низ) © Александр Забрин; 27: (верх, лев) © Александр Забрин, (центр, прав и низ, прав) РИА «Новости»; 28: (низ, лев) © Ольга Косолапова/Фотобанк Лори, (центр, прав) © Александр Яковлев; 29: (верх) © Ольга Косолапова/Фотобанк Лори, (низ, лев) Агентство «Фото ИТАР-ТАСС», (низ, прав) © Александр Забрин; 30: (центр) Агентство «Фото ИТАР-ТАСС», (низ) РИА «Новости»; 31: (верх) © Urchin/Фотобанк Лори, (низ) Агентство «Фото ИТАР-ТАСС».

«Православные монастыри.
Путешествие по святым местам»,
№ 23, 2009

*Еженедельное издание***РОССИЯ**

Издатель и учредитель: ООО «Де Агостини», Россия
Юридический адрес: 125315, г. Москва,
Ленинградский пр-т, 72, стр. 4, 3-й этаж, офис 3

Генеральный директор: Николас Скилакис
Финансовый директор: Наталия Василенко
Менеджер по развитию бизнеса: Александр Якутов
Главный редактор: Анастасия Жаркова
Менеджер по маркетингу: Юлия Лапшина
Менеджер по продукту: Михаил Ткачук
Менеджер по производству: Инна Завертальная

Распространение: ЗАО «ИД Бурда»

Адрес для писем читателей: Россия, 170100,
Тверь, Почтамт, а/я 245, «Де Агостини»,
«Православные монастыри»

Телефон бесплатной горячей линии
для российских читателей: 8-800-200-02-01

Свидетельство о регистрации средства массовой информации в Федеральной службе по надзору за соблюдением законодательства в сфере массовых коммуникаций и охране культурного наследия ПИ № ФС77-30595 от 12 декабря 2007 г.

УКРАИНА

Издатель и учредитель: ООО «Де Агостини Паблшинг»,
Украина, 04107, г. Киев, ул. Лукьяновская, д. 11
Генеральный директор: Екатерина Клименко
Адрес для писем читателей:
Украина 01033 Киев а/я ДЕ АГОСТИНИ
Україна 01033 Київ а/с ДЕ АГОСТИНІ

Телефон бесплатной горячей линии
для украинских читателей: 8-800-500-8-400

Свидетельство о регистрации СМИ Министерства юстиции Украины №КВ 13629-2603Р от 16.01.2008

КАЗАХСТАН*Распространение: ЗАО «ИД Бурда-Алатау-Пресс»***БЕЛАРУСЬ**

Импортер в Республику Беларусь: ООО «РЭМ-ИНФО»
г. Минск, пер. Козлова, д. 7г, тел. (017) 297-92-75

Издатель оставляет за собой право изменять
последовательность номеров и их содержание.

*Печать: «Юнивест Маркетинг», Украина, Киев**Тираж: 200 000 экз.*

Рекомендуемая цена: 59 руб., 9,90 грн, 4500 бел. руб.,
250 тенге. Издатель оставляет за собой право
увеличить рекомендуемую цену выпусков.

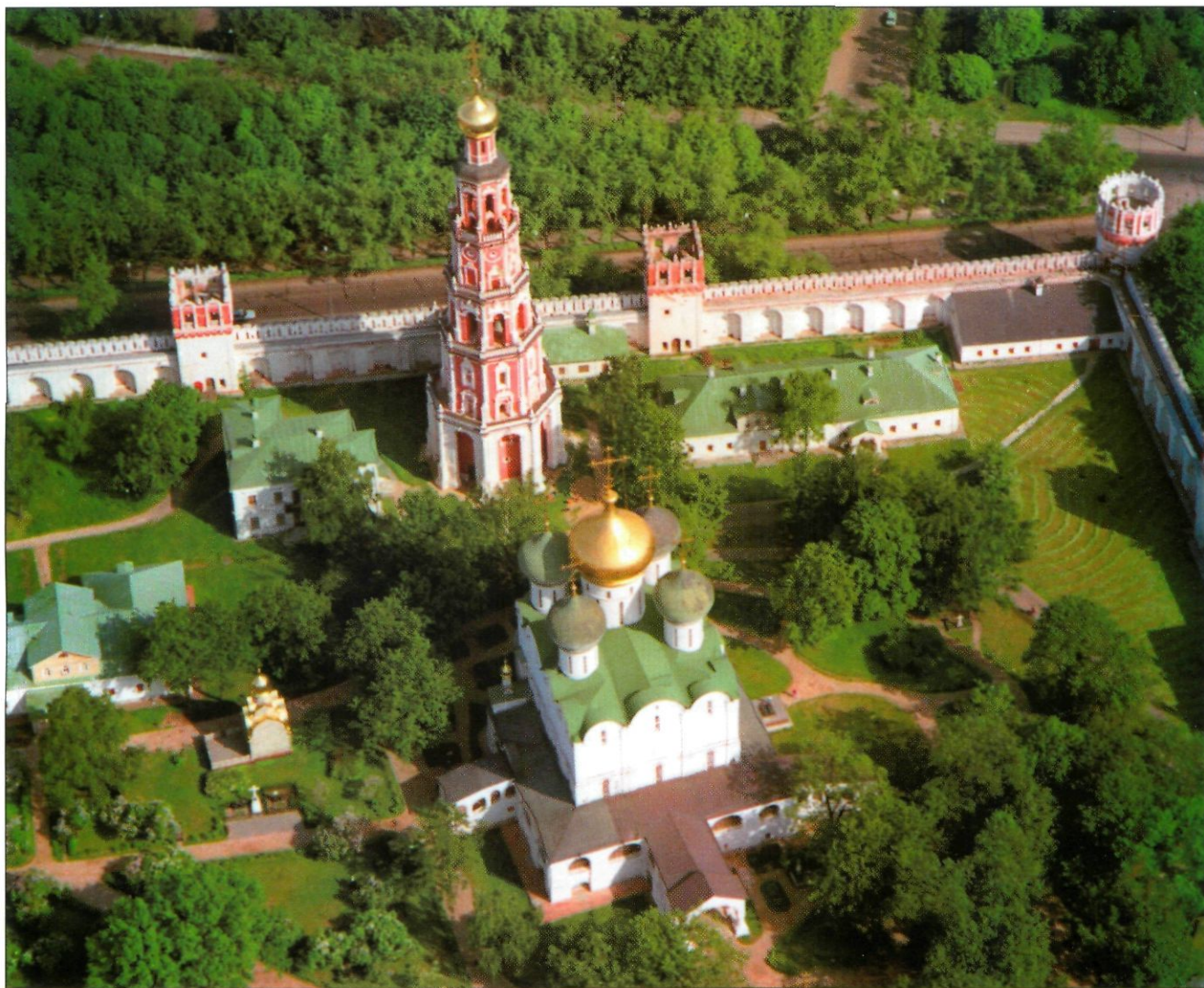
© 2009 ООО «Де Агостини»

Текст: Надежда Горлова

ISSN 2071-114X

ПО ВЫСОЧАЙШЕМУ ОБЕТУ ВОЗВЕДЕННЫЙ

Новодевичий был одним из самых привилегированных и богатых монастырей России. В него поступали женщины из царской семьи и знатных боярских родов: царевны, которых на Руси было не принято выдавать замуж, чтобы не плодили «лишних» претендентов на престол, опальные жены. Прекрасная и благоукрашенная, для многих обитель стала тюрьмой.



Новодевичий монастырь был основан в 1524 году великим князем Василием III на юго-западе русской столицы, в Лужниках, около Девичьего поля, в излучине Москвы-реки, на ее левом берегу, у трех переправ. Великий князь Василий Иванович дал обет: возвести монастырь, если удастся отвоевать Смоленск, отобранный у Московского княжества княжеством Литовским. И Смоленск русские действительно взяли. Это произошло в 1514 году, причем победный штурм

города русскими войсками начался на следующий день после празднования в честь Смоленской иконы Божией Матери.

И монастырь появился на том месте, где в 1456-м москвичи проводжали в Смоленск чудотворную «Одигитрию».

На устройство новой обители из великокняжеской казны было выдано 230 килограммов серебра.

Помимо духовного значения, монастырь обладал и ценностью, так сказать,

Новодевичий монастырь с высоты птичьего полета.

стратегической. Он входил в южное оборонительное полукольцо, состоявшее из Донского, Данилова, Симона, Новоспасского и Андроникова монастырей, был крепостью, охранявшей дорогу на Москву из Смоленска и Литвы.

Монастырь получил название Нового девичьего, скорее всего, в отличие

- 1524** Основание Новодевичьего монастыря великим князем Василием III.
- 1571** Монастырь сожжен крымским ханом Девлет-Гиреем.
- 1591** Обитель отразила нападение крымского хана Казы-Гирея.
- 1598** В Новодевичий удалась вдовствующая царица Ирина Годунова. Ее брат Борис Годунов возведен на Московский престол в Смоленском соборе обители.
- 1612** Русское ополчение осадило в Новодевичьем последних польских интервентов. Обитель разорена.
- 1613** Возрождение монастыря началось с воцарением Михаила Романова.
- 1682—1689** Правление царевны Софьи. Развернуто грандиозное строительство.
- 1698** Подавление второго стрелецкого бунта. В Новодевичий насильно пострижены царевна Софья и ее сестры. Петр I устроил при монастыре отделение Преображенского приказа.
- 1721** Обитель перешла в ведение Святейшего Синода.
- 1764** Императорский манифест о секуляризации церковной недвижимости. Монастырь отнесен к первоклассным.
- 1812** Обитель занята французскими войсками.
- 1922** Новодевичий закрыт советской властью.
- 1934** В монастыре разместился филиал Государственного Исторического музея.
- 1944** В зданиях Новодевичьего открылись Православный Богословский институт и Пастырско-богословские курсы. Возобновились богослужения в Преображенском храме.
- 1945** Возобновились богослужения в Успенском храме.
- 1994** В Новодевичьем возродилась монашеская жизнь.

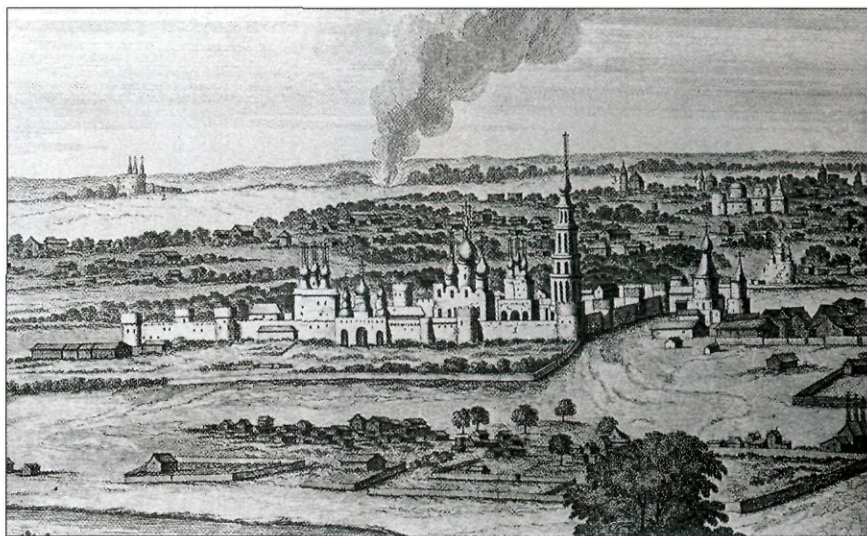
от более древних столичных обителей — Старых девичьих Вознесенского в Кремле и Зачатьевского монастырей.

Девичьим же он назван потому, что, как записано в «Степенной книге», «были собраны инокини девического чина в доме Пресвятыя Богородицы, Которая есть Стена дев».

Другой вариант: обитель унаследовала имя от Девичьего поля, — по преданию, во времена татаро-монгольских нашествий баскаки выбирали здесь из числа русских девушек тех, кому предстояло в уплату дани отправиться в ордынское рабство. Впрочем, возможно и не столь драматическое объяснение

В Новодевичьем подвизались вдова царя Василия Шуйского Мария Петровна Буйносова-Ростовская, мать царя Михаила Романова инокиня Марфа и его дочь, царевна Татиана, вдовы двух сыновей Ивана Грозного. В годы раскола в Новодевичьем некоторое время держали под стражей боярыню Морозову.

В 1656 году Патриарх Никон, покаяв обитель Патриарху Антиохийскому Макарию и его сыну архидиакону Павлу Алеппскому, говорил, что на Руси не найдется монастыря богаче этого. Павел записал: «Мы дивились и изумлялись... Даже в царских церк-



«Вид на Новодевичий монастырь и его окрестности», гравюра по рисунку Де-Бруина, 1702 год. Музей истории и реконструкции Москвы.

названия монастыря: на поле, где он появился, девушки гоняли коров.

При основании монастырь получил села Ахабинево (Бежецкого уезда) и Тропарево (Московского уезда). Иван IV пожаловал Новодевичьему села в Вяземском и Оболенском уездах. В конце XVII века монастырь владел 36 селами (свыше 160 тысяч десятин) в 27 уездах от Онеги до Нижней Волги, в 1744-м в его владениях насчитывалось около 15 тысяч душ мужского пола. Кроме земельных угодий, у обители имелись крупные владения в городской черте — слобода и подворья. В 1764 году Новодевичий попал в список первоклассных женских монастырей, заняв в нем второе место (после кремлевского Вознесенского).

И постригались здесь, как правило, представительницы знатных родов.

вах мы не находили таких украшений, как в этой церкви...» После того как высокие гости отслужили обедню, их угостили в трапезной поистине царским обедом: «Игуменья, келарша, казначья и старшие монахини сели по своим степеням, каждая из них имела при себе служанку, которая подавала ей кушанье и питье. Другие служанки подносили нам, начиная с нашего Владыки Патриарха до последнего из нас, наилучшие постные кушанья, жареные, фаршированные и иные изысканные блюда, а также и разнообразные напитки».

Знала обитель и разорение. В 1571 году монастырь был сожжен крымским ханом Девлет-Гиреем. Едва орда отхлынула в степь, как москвичи стали сооружать на пепелище новые стены и башни, на этот раз из камня,

отливать и ставить на бастионы артиллерийские орудия. И когда спустя двадцать лет хан Казы-Гирей вздумал повторить военную экспедицию, его встретила у стен Новодевичьего плотная огневая завеса. Казы-Гирей отступил. Это был последний в истории набег крымчаков на Москву...

В январе 1598 года, по смерти царя Федора Иоанновича, в Новодевичий удалась отказавшаяся от престола царская вдова Ирина Федоровна Годунова, в иночестве Александра. С ней находился ее брат, боярин Борис Годунов, здесь ожидал он избрания на царство. Наконец, 21 февраля в Смоленском соборе Новодевичьего первосвятитель нарек Годунова царем. В годы своего правления Борис Годунов не забыл о времени, проведенном в монастыре, и украсил обитель, получившую высокий статус резиденции вдовствующей царицы-инокини.

В 1606—1611 годах с судьбой обители переплелась судьба одной из прекраснейших и несчастнейших женщин в русской истории — Ксении Борисовны Годуновой. На ее долю выпали гибель двух женихов, смерть отца, убийство матери и брата, она была поругана убийцей своей семьи — Лжедмитрием I; уже будучи монахиней Ольгой, перенесла все тяготы полуторагодовой осады в Троице-Сергиевом монастыре и, как только поляки отступили от Лавры, вместе с дочерью двоюродного брата Ивана Грозного Марией Владимировной Старицкой, в иночестве Марфой, переехала в Новодевичий монастырь.

Но и здесь, вместо успокоения, ждало дочь царя Бориса новое злоключение. В начале августа 1611 года казаки Ивана Заруцкого взяли приступом обитель и разграбили ее. В одной из грамот того времени говорится: «Когда Ивашко Заруцкий с товарищами Девичий монастырь взяли, они церковь Божию разорили, и черниц, королеву, дочь князя Владимира Андреевича, и Ольгу, дочь царя Бориса, на которых прежде и зрети не смели, ограбили донага, и иных бедных черниц и девиц

Так увидел современный художник В. Павлов события 1598 года. Трижды стекался народ во главе с Патриархом Иовом к Новодевичьей обители просить Годунова на царство.



«Монастырь на Девичьем Поле в 1680—90 гг.», цветная литография К. Чарльза, 1840 год.

грабили и на блуд имали, а как пошли из монастыря, и церковь и монастырь выжгли».

В Смутное время монастырь сильно пострадал. В октябре 1605 года Лжедмитрий I «взял в долг» из монастырской казны три тысячи рублей — сумму по тем временам огромную. Во время Московской осады 1610—1612 годов обитель попеременно занимали стрельцы, поляки, немцы, воины русского ополчения, лихие люди. Будучи удобным укреплением на западных подступах к Москве, монастырь переходил из рук в руки. Наконец, 21 августа 1612 года войска русского ополчения под предводительством князя Пожарского осадили в Новодевичьем послед-

них польских интервентов и, разбив их, двинулись на Кремль. Обитель была почти полностью разорена.

Возрождение монастыря началось с воцарением Романовых. После вступления на престол Михаила Федоровича обитель восстановили, а при Алексее Михайловиче и Федоре Алексеевиче в нее цари ходили из Кремля на богомолье. Поскольку монастырь располагался за городом, то у его стен ставили шатры и ночевали в них, ожидая утренней службы, а после нее угощали народ. Отсюда пошел обычай народных



гуляний под Новодевичьим — потом их перенесли на Девичье поле и Пресню.

Монастырь обрел постоянную охрану (в 1616 году — 100 стрельцов, в 1618-м — 350 ратных человек). Монастырский устав не позволял стрельцам находиться в женской обители. Для прохода караула на стены крепости использовались въездные арки в круглых башнях.

Расцвет обители пришелся на 80-е годы XVII века. Царевна Софья, дочь царя Алексея Михайловича, в 1682—1689 годах регентша при младших братьях Петре и Иване, питая особое расположение к Новодевичьему монастырю, развернула в нем грандиозное строительство. Она словно предчувствовала, что остаток жизни ей придется провести в этих стенах. Царевна-правительница приезжала в любимый монастырь с Патриархом Иоакимом на освящение церквей. Здесь же она держала совет со своими сторонниками и верными ей стрельцами.

После семилетнего регентства и стрельцкого бунта в сентябре 1689 года Софья, не захотевшая уступать трон брату, была свергнута Петром I и отправлена в Новодевичий.

И в заточении она не перестала бороться за власть, в 1698 году организовав еще один стрельцкий бунт, жестоко подавленный Петром. Этот мятеж привел в Новодевичий и других сестер Петра и Софьи, царевен Милославских Евдокию, Екатерину и Марию.

Генерал-фельдмаршал князь И. Ю. Трубецкой, в молодости капитан и начальник воинской команды, караулившей Софью Алексеевну, утверждал, что верные свергнутой правительнице стрельцы сумели сделать подкоп под монастырь, разломали пол в покоях царевны Софьи и чуть не вывели ее подземным ходом, но после схватки со сторожившими обитель солдатами были переловлены.

Петр устроил при монастыре отделение Преображенского приказа — здесь

допрашивали бунтовщиков, головами казненных стрельцов унизывали зубцы монастырских стен. Всего было казнено около 200 человек.



Вверху: Гравюра «Портрет русского царя Петра I» (1698) работы Р. Уайта. Так выглядел Петр в год окончательной победы над властолюбивой Софьей.



Софью, по воле Петра I, постригли в монахини с именем Сусанна. Перед окнами ее кельи в течение пяти месяцев висели трупы казненных стрельцов. В руку одного из них была вложена челобитная о вступлении царевны на престол. Пять лет прожила царевна под строгим надзором. В 1704 году она умерла, а за год до кончины приняла схиму, взяв при этом прежнее имя — Софья. Однако и по смерти узницы Петр не снял опалы с обители: ворота монастыря оставались постоянно закрытыми, свидания сестер с родственниками были строго ограничены.

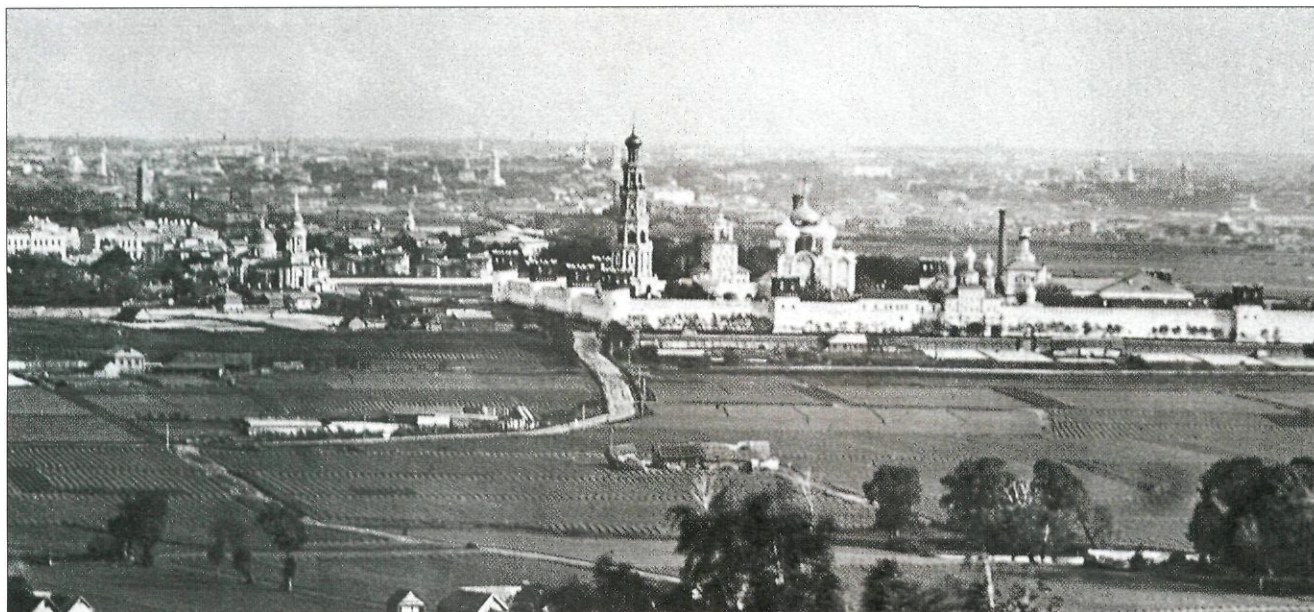
В 1721 году обитель перешла в ведение Святейшего Синода.

В 1727-м по указу Петра II в Новодевичий перевели из Шлиссельбургской крепости опальную первую жену Петра I и мать царевича Алексея Евдокию Федоровну Лопухину, в иночестве Елену. Она поселилась в палатах царевны Екатерины Алексеевны, которые впоследствии получили название Лопухинских. Существуют свидетельства, что, пережив Петра II, Евдокия Федоровна отказалась от трона, предложенного ей Верховным Тайным советом. Окруженная почетом, она умерла в монастыре в 1731 году.

После императорского манифеста 1764 года о секуляризации церковной недвижимости Новодевичий монастырь, лишившись землевладения, получил взамен денежное и хлебное жалование. Было предписано число монашествующих в нем: 70 человек; игумении стали назначаться Синодом.

С конца XVIII века и до 1868 года монастырь использовался церковной властью в качестве исправительного учреждения для женщин Москвы и

«Царевна Софья Алексеевна через год после ее заточения в Новодевичьем монастыре, во время казни стрельцов и пытки всей ее прислуги в 1698 году» (1879) кисти Ильи Репина. За окном — повешенный стрелец.



Вверху: Вид на Новодевичий монастырь, 1899 год.

Справа: Трехдюймовая противотанковая пушка образца 1910 года. Экспонат Государственного Исторического музея на территории обители.



Московской губернии, осужденных судом за неверие.

Конечно же, обитель была не только местом заточения и почетных ссылок, но славилась и делами милосердия. В 1724 году при монастыре открылся приют для «засорных младенцев» женского пола, рассчитанный на 250 человек. Девочек обучали плетению голландских кружев мастерицы, выписанные Петром I из Бранбанта. Тогда же в обители устроили приют и больницу для старых солдат и офицеров. Сиротские приюты, церковнопри-

ходская школа, богадельни для старых монахинь действовали в обители до революции.

Не миновала Новодевичий и «гроза 1812 года». К счастью, незадолго до входа французов в Москву удалось вы-

вести святыни монастыря и его самое ценное имущество в Вологду.

Оправившись после наполеоновского нашествия, Новодевичий в XIX — начале XX века слыл одним из лучших столичных монастырей. В нем жили до 300 монашествующих.

Советская власть упразднила Новодевичий в 1922 году.

На его территории устроили «Музей раскрепощения женщины», в 1926-м в стены обители переехал Государственный музейный фонд.

Остаток монашеской общины держался за Успенский храм, ставший приходским. Власти закрыли его в 1934 году, разместив в нем экспозицию филиала Государственного Исторического музея.

В военные годы отношение советского государства к Церкви изменилось. В 1944-м в зданиях Новодевичьего монастыря открылись Православный Богословский институт и Пастырско-богословские курсы, позже преобразованные в Московские духовные академию и семинарию и переведенные в Троице-Сергиеву Лавру. Тогда же возобновились богослужения в надвратном Преображенском храме, а на следующий год был освящен Успенский храм.

В 1994 году в Новодевичьем возродилась монашеская жизнь.



Царицына и Никольская башни. Для одних за этой стеной заканчивалась мирская свобода, для других — начиналась свобода духовная.

ЕЛЕНА ДЕВОЧКИНА, ПЕРВАЯ ИГУМЕНΙΑ

В конце XIX — начале XX века в мастерской Новодевичьего монастыря была написана икона, изображающая первую игуменю монастыря Елену Девичкину вместе со схимонахиней Доминикой и послушницей Феофанией. Ни одна другая игуменья не удостоилась такой чести.

Преподобная Елена родилась в 1460-х годах в Суздале. При крещении она получила имя Агриппина. С юности подвизалась в Суздальском Покровском монастыре, там и была пострижена в монахини с именем Елена. Часто посещавший Суздаль великий князь Василий III, обратив внимание на рассудительную и рачительную монахиню, в 1524 году повелел ей выехать в Москву для слу-

жения в «Пречистыя Одигитрии девичий монастырь». Позже, в 1542-м, обитель посетил митрополит Московский Макарий. В игумении Елене он обрел достойную собеседницу и сомолитвенницу, вполне оценив выбор князя.

В новый монастырь преподобная Елена приехала не одна. С ней были переведены Софья Каурова и Феофания, исполнявшие послушания келаря и казначеи, и еще восемнадцать стариц.

Кроме того, великий князь предложил игумении поселить в новые кельи часть насельниц из старого Московского Никольского монастыря у Большого Креста.

Заботясь о духовном возрастании сестер, преподобная ввела в обители строгий общежительный устав. На время настоятельства матушки Елены пришлось труднейшие первые двадцать два года жизни нового монастыря. Не случайно ее имя сохранилось не только в официальных документах, но и в монастырских преданиях.

Преподобной Елене пришлось принять на себя хлопоты по заведению хозяйственного обихода, досмотру за постройкой келий, обустройству главного Смоленского собора ризницей, украшению его росписями.

Молитва и пост сочетались в обители с послушаниями, одним из которых, по заведению матушки Елены, стало рукоделие — художественная вышивка шелком и золотом.

Во время игуменства преподобной Елены в монастыре появился блаженный Иаков, Христа ради юродивый.

Икона «Игуменья Елена Девичкина и насельницы Доминика и Феофания». Конец XIX века.



ТРОПАРЮ

Тропарь преподобной Елене Девичкиной, глас 4:

От юности Христа возлюбившая, преподобная мати наша Елено, святых отцев заветы исполняя, житие монашеское во обители Пречистыя Одигитрии устроила еси, страх Божий и любовь нелицемёрную стяжала еси, моли человеколюбца Христа Бога о чадех твоих, к тебе усёрдно притекающих и заступления твоего просящих, грехов оставление нам даровати.



По своей кончине он был погребен в Смоленском соборе. Даже столетие спустя его могила пользовалась большим почитанием. Известно, что царь Михаил Федорович в 1624 году прислал на надгробный камень блаженного Иакова покров черного английского сукна.

Незадолго до кончины схиигуменья Елена написала духовную грамоту с уставными и душеполезными наставлениями. В ней отразилась искренняя забота о спасении всех «о Христе с сестрами моими, от первых даже и до последних». «Молю ж боголюбства ваша: неленостно и от всея душе добрым подвигом простирайтесь на молитву на соборную...» — завещала преподобная.

Игуменья Елена умерла 1 декабря 1547 года и была похоронена в монастыре с северной стороны алтаря Смоленского собора. На ее могилу положили большую каменную плиту с резной надписью, гласившей, что здесь погребена «начальница благоговейная и благочинная» — «схимонахиня Елена Семенова дочь зовама Девочкина».

Мои́ла первой игуменьи долгое время служила местом особого почитания и поклонения в монастыре. В сере-

Свято-Покровский женский монастырь в Суздале. В нем подвизалась с юности монахиня Елена.

Могильный камень с именем игуменьи Елены лишь приблизительно указывает место ее захоронения.



дине XVII века над могилой соорудили часовню с иконой преподобной.

В конце 20-х годов XX века территория обители подверглась «перепла-

нировке», и место захоронения преподобной Елены было утеряно.

«Година Олене Девочкине, первой начальной строителю», «память старице Елене Девочкине, первоначальной во обители пречистые Богородицы» и ее роду были записаны для поминания в монастыре во «Вкладной книге 1674—1675 (7183) года Московского Новодевичьего монастыря» и в Синодике 1705 года.

Предания повествуют о явлениях и зримой помощи преподобной Елены в тяжелые времена. В чумном 1771 году, а также перед нашествием Наполеона, когда еще никто не знал о грядущем бедствии, несколько дней подряд видели игуменью с келейницами плачущих и молящихся. Не раз появлялась преподобная Елена на стенах монастыря, останавливала грабителей.

В «старинных письменных святцах» имеется запись о том, что игуменья Елена «причислена к Московским святым». В 1999 году по благословию Святейшего Патриарха Алексия II возобновлено почитание первой настоятельницы Новодевичьего монастыря преподобной схиигуменьи Елены Девочкиной в лике местночтимых святых Московской епархии (память 1 декабря).

ДНЕСЬ ЛИКУЕТ ЦЕРКОВЬ РУССКАЯ

В сонме российских новомучеников просияли и те, чья жизнь была неразрывно связана с Новодевичьей обителью. Священник Смоленского собора Сергей Лебедев — интеллектуал, златоуст, и насельницы — приехавшие из деревень, получившие только начальное образование, — шли разными путями, но служение Христу навечно объединило их.



Икона «Новомученики Новодевичьего монастыря» написана в 2006 году.

ТРОПАРНОН

Тропарь Новомученикам и
Исповедникам Российским,
глас 4:

Днесь радостно ликует Церковь Русская, яко матери чада, прославляюще новомученики и исповедники свои: святители и иереи, царственные страстотерпцы, благоверныя князи и княгини, преподобныя мужи и жены и вся православныя христианы, во дни гонения безбожнаго жизнь свою за веру во Христа положившия и кровью Истину соблюдшия. Тех предстательством, Долготерпеливе Господи, страну нашу в Православии сохрани до скончания века.

однако скрывала недомогание. Так в возрасте двадцати шести лет отец Сергей овдовел.

Для молодого священника начался новый этап духовного пути. Его жизнь стала подлинным монашеством в миру.

С годами все расширялся круг духовных чад отца Сергея Лебедева. В число тех, кого он окормлял, вошли режиссеры и актеры Московского Художественного театра — К. Станиславский, В. Немирович-Данченко, М. Лилина и другие.

В 1920-м отец Сергей был возведен в сан протоиерея.

Первый раз его арестовали весной 1922 года по «делу об изъятии церковных ценностей», чему отец Сергей якобы препятствовал.

Московский революционный трибунал приговорил протоиерея Сергея Лебедева к полутора годам заключения и поражению в правах на один год.

Священномученик Сергей родился 16 июля 1875 года в Москве, в семье диакона. В 1898-м Сергей Лебедев был рукоположен во священника и направлен для служения в храм Смоленской иконы Божией Матери Новодевичьего монастыря.

Молодой священнослужитель окормлял и клиники медицинского факультета Московского университета: причащал, напутствовал умирающих, утешал

больных. Вскоре отец Сергей приобрел множество духовных детей — ими нередко становились выздоровевшие больные, персонал клиник, студенты и преподаватели университета.

Отец Сергей был счастлив в супружестве, очень любил жену и сына. Но однажды пришла беда: супруга отца Сергея скончалась от запущенной болезни почек. Ухаживая за больным трехлетним сыном, она простудилась,

Срок заключения благодаря амнистиям сократился втрое, и отец Сергей освобожден досрочно, в июле 1923 года.

Новодевичий монастырь закрыли, и протоиерей Сергей стал служить в московской церкви Живоначальной Троицы в Зубове.

Насельницы упраздненной обители поселились поблизости и могли пользоваться наставлениями своего духовника, жившего в Лужнецком проезде.

В 1931 году — новый арест. Отец Сергей был осужден Особым Совещанием при Коллегии ОГПУ по обвинению в «активной антисоветской деятельности» и приговорен к трем годам ссылки в Северный край, в район Котласа, в село Кичменский Городок.

Отец Сергей и ссыльный священник Алексей, с которым они жили вместе, должны были ежемесячно ходить на отметку в районное отделение ГПУ — туда и обратно десять верст. В любую погоду: буран, разлив, снежные заносы... Походы в ГПУ они обязательно совмещали с посещением церкви. Дома же, в деревне, совершали панихиды, служили всенощные.

В 1934 году протоиерей Сергей был освобожден.

Служил в храме Петра и Павла в поселке Малаховка Люберецкого района Московской области. Был секретарем митрополита Сергия. Владыка завел эту должность специально для отца Сергия Лебедева, чтобы поддержать того материально: на руках у священника были две больные престарелые сестры и старуха-мать.

В третий раз отца Сергия арестовали в январе 1938 года. Прощаясь с матерью, он поклонился ей в ноги и сказал: «Матушка, в этой жизни мы уже не встретимся».

На допросах держался мужественно, ни одного из сфабрикованных следствием обвинений не признал.

«Тройка» при УНКВД СССР по Московской области осудила группу из одиннадцати священников, служивших в подмосковных селах, по обвинению в «участии в контрреволюционной группировке». Районное управление НКВД не особенно утруждало себя: были арестованы священники всех храмов, стоящих вдоль Московско-Казанской железной дороги.

22 марта 1938 года, в день памяти Сорока мучеников Севастийских, про-

тоиерея Сергия Лебедева расстреляли на Бутовском полигоне НКВД.

В тот же день была расстреляна обвиненная в распространении антисоветской агитации послушница Новодевичьего монастыря Наталия Ульянова.

По такому же обвинению арестовали и трех других Новодевичьих преподобномучениц. Послушницу Ирину Хвостову расстреляли 26 февраля. Семидесятишестилетняя монахиня Матрона Алексеева умерла 1 апреля в тюремной больнице, так ни разу и не был допрошена. Монахиню Марию Цейтлин приговорили к восьми годам заключения в исправительно-трудовом лагере. Она скончалась в пересыльном пункте Сиблага 15 декабря.

Отец Сергей, послушницы Наталия и Ирина были похоронены в общей могиле на Бутовском полигоне. Места погребения монахинь Матроны и Марии неизвестны.

Все Новодевичьи новомученики посмертно реабилитированы.

Имена священника Сергия Лебедева (память 22 февраля) и четырех насельниц Новодевичьего монастыря Наталии Ульяновой (память 22 февраля), Ирины Хвостовой (память 26 февраля), Матроны Алексеевой (память 1 апреля) и Марии Цейтлин (память 15 декабря), пострадавших за веру Христову в годы гонений, включены в Собор новомучеников и исповедников Российских XX века (празднование 7 февраля или в ближайшее последующее воскресенье). А в обители установлено местное ежегодное празднование Собору святых новомучеников Новодевичьего монастыря (в субботу перед Неделями святых жен-мироносиц).



На тюремных снимках (сверху вниз): Ирина Хвостова, Наталия Ульянова, Сергей Лебедев. Фотографии Матроны Алексеевой и Марии Цейтлин не сохранились.

МАТУШКА СЕРАФИМА

Никому из начальства даже в голову не приходило, что человек на таких должностях, какие занимала Варвара Черная, может не быть партийным. А Варвара Васильевна не состояла ни в пионерской, ни в комсомольской организации, ни в КПСС. Правда, и не афишировала, что верующая. Но в анкете всегда честно писала, что происходит из дворян.

Варвара Васильевна Черная (девичья фамилия — Резон) родилась 12 августа 1914 года в Санкт-Петербурге в семье надворного советника. Ее мать Леонида Леонидовна была дочерью Леонида Михайловича Чичагова, впоследствии священномученика митрополита Серафима. Отца Варвара Васильевна не помнила, — в год ее рожде-

ния он ушел на фронт Первой мировой и пропал без вести. В 1914 году Леонида Леонидовна осталась с двумя маленькими дочками Леонидой и Варварой.

Революция 1917 года застала их в Петрограде. Архиепископ Серафим (Чичагов) отправил дочь и внучек в Александровский монастырь Калязинского уезда недалеко от города Ким-

ры, где Леонида Леонидовна работала в земской больнице.

Детство Варвары было трудным и голодным. Единственной отрадой стали монастырские богослужения, которые Варвара любила, сколько себя помнила. В семь лет она начала подрабатывать в сельхозартели, размещенной на месте упраздненного монастыря.

После школы Варя поступила в Московский институт тонкой химической технологии — главным образом потому, что там было вечернее отделение, это давало возможность работать. Институт окончила чудом, участь, фактически, подпольно: ее группу ликвидировали, а Варвара все равно продолжала ходить на занятия. В общем списке ее фамилии не было, в журнал ее вписывали преподаватели. Только когда Варвара сдала выпускные экзамены, выяснилось, что она давно отчислена. Но диплом ей все-таки выдали. Именно благодаря «нелегальному положению» в институте Варваре удалось избежать сопркосновения с комсомолом.

Получив специальность технолога-резинщика, Варвара работала инженером на заводе «Каучук». С началом войны завод эвакуировали в Свердловск. Неожиданно пришел приказ восстановить в Москве производство, это оказалось необходимо для военных нужд. Инженерно-технических работников в Москве оставалось всего пятеро, и им пришлось заново создавать производство в пустых цехах. Они находились на казарменном положении, жили на заводе в течение четырех лет, спали по два-три часа в сутки. Домой Варвара Васильевна приходила раз в неделю на несколько часов.

Со временем Варвара Васильевна была назначена начальником технического отдела, затем заместителем



Игуменья Серафима (Черная).

главного инженера. Иногда заменяла директора завода.

А в 1946 году ушла в науку. Стала профессором, заместителем директора НИИ резиновой промышленности. Ее разработки синтетической резины привели к основанию нескольких новых заводов, выпускающих, в частности, медицинские изделия: хирургические перчатки, клапаны для искусственного сердца, трубки, зонды, катетеры... Это было новое слово в химической промышленности. Участвовала Варвара Васильевна и в создании скафандров космонавтов. На счету у Варвары Васильевны более 150 печатных трудов, 36 авторских свидетельств на изобретения, Госпремия СССР, почетное звание «Заслуженный деятель науки и техники РСФСР», правительственные награды.

Детей у Варвары Васильевны не было. Овдовев и оставив работу, она встала за свечной ящик в храме Пророка Илии, в Обыденском переулке. Говорила, что ей необходимо победить гордость, понять, что все ее звания и заслуги в миру ничего не стоят, обрести смирение, терпение, милосердие.

Вскоре Варвара Васильевна принялась за жизнеописание деда, митро-

Большой поклонный крест на Бутовском полигоне. Здесь был расстрелян дед игуменни Серафимы священномученик Серафим (Чичагов).



Вверху: Похоронили матушку Серафиму у стен Успенского храма.

полита Серафима (Чичагова). Работа была сложной: документов не осталось — все изъяли во время ареста; мать и тетки уже умерли, сама Варвара Васильевна помнила мало. Начала по крупицам собирать сведения, добилась реабилитации и восстановления доброго имени деда.

Варвара Васильевна деятельно участвовала в организации установки большого поклонного креста на Бутовском полигоне, где расстреляли священномученика Серафима. Тогда же составила община будущего храма во имя Новомучеников и исповедников Российских в Бутове. Варвара Васильевна занималась всеми делами общины.

Миссионерское служение стало частью жизни Варвары Васильевны еще с конца 1980-х. На ее квартире проводились православные вечера. Множество людей из среды интеллигенции пришло в Церковь благодаря встречам у Варвары Васильевны.

Ее любовь к людям была такова, что почти каждому казалось: «Меня она любит больше всех остальных».

Монашество Варвара Васильевна приняла по послушанию своему духовному наставнику, митрополиту Крутицкому и Коломенскому Ювеналию. Осенью 1994 года Варвара Васильевна Черная постриглась с именем Серафи-

ма, а через месяц после пострига стала игуменией-настоятельницей Новодевичьего Богородице-Смоленского монастыря, который ей предстояло возродить. Обитатели тогда принадлежал только храм Успения Божией Матери, не было даже келий для монахинь. Стараниями матушки Серафимы постепенно вернулись и настоятельский флигель, и помещения для насельниц, и храм святителя Амвросия Медиоланского. Выросла монашеская община. Наладилась жизнь в подворьях монастыря под Москвой, появилась воскресная школа.



Скафандр Юрия Гагарина. В создании некоторых его деталей принимала участие Варвара Черная.

По ходатайству Варвары Васильевны было восстановлено почитание первой настоятельницы Елены Девочкиной как местночтимой святой.

18 декабря 1999 года митрополит Крутицкий и Коломенский Ювеналий отслужил панихиду по матушке Серафиме. Она прожила 85 лет и за это время успела сделать так много, что этих дел хватило бы на несколько более спокойных жизней.

ЛЮБИМОЕ ДЕТИЩЕ ОПАЛЬНОЙ ЦАРЕВНЫ

За сравнительно короткий срок правления царевны Софьи Алексеевны суровый средневековый вид Новодевичьего монастыря сменился нынешним — ярким, нарядным. Все постройки были выполнены в кирпиче, с белокаменными деталями, и связаны единством приемов и форм «московского барокко», благодаря чему ансамбль отличается удивительной целостностью.

СМОЛЕНСКИЙ СОБОР

Как повествуют летописные источники, собор в честь Смоленской иконы Божией Матери был заложен в 1524 году и закончен к престольному празднику, 10 августа 1525-го. Впрочем, некоторые современные ученые склонны датиро-

вать собор 60-ми годами XVI века. Это не исключает того, что на месте Смоленского мог стоять первый каменный храм Новодевичьего монастыря, построенный Василием III, т. е. до 1533 года.

Четырехстолпный, крестовокупольный, пятиглавый, на высокой белокаменной подклети, Смоленский собор сложен из большемерного кирпича. Фасады практически лишены декора, только трехчастная апсида украшена тонким аркатурным пояском. Своды опираются на крестчатые столпы (новшество, привнесенное в русское зодчество итальянцами). Главы собора сдвинуты на восток, в сторону алтарной части, так что одно отделение здания оказывается не под куполами, а как бы вынесено вперед. Именно на алтарь, по замыслу древних зодчих, направлен сверху поток света, льющийся сквозь щелевидные окна в высоких барабанах под куполами.

Собор окружен с трех сторон закрытой белокаменной галереей с арочными проемами, часть которых ныне заложена. В XVII веке с севера и юга к галерее пристроили два высоких крыльца. Их ступени ведут ко входу в собор. На галерее были устроены четыре маленькие придельные церкви. Сохранились две: во имя святых апостолов Прохора и Никанора, чья память совпадает с празднованием Смоленской иконе Богородицы, и во имя мучениц Веры, Надежды, Любви и матери их Софии. Еще один малый престол в честь чуда Архангела Михаила в Хонех — в диаконнике собора.

Собор очень велик. Высота от уровня пола подклети до креста — 42,5 м.

Росписи стен и столпов Смоленского собора выполнены в 1526—1530 годах, сводов — позже, в царствование Бориса Годунова. В XVII веке стены поновляли иконописные мастера И. Елизаров и Ф. Карпов. Их работой



Смоленский собор — древнейшая сохранившаяся постройка Новодевичьего монастыря.



Купол маленькой придельной церкви Смоленского собора.

руководил Симон Ушаков. На одном из столпов — фреска его работы «Седьмой Вселенский собор». Росписи расположены в несколько ярусов и посвящены Акафисту Пречистой Деве, Сказанию о Римской-Лиддской иконе, чудесам Смоленской иконы Богоматери. Широко представлена в росписях тема святых воинов и русских князей.

От иконостаса, поставленного Борисом Годуновым в 1598 году, сохранились иконы верхних четырех рядов и одна икона местного ряда, изображающая святых благоверных князей Бориса и Глеба.

Дошедший же до нас пятиярусный деревянный золоченый иконостас возведен в 1683—1686 годах по приказу царевны Софьи Алексеевны. Он выполнен в новой для того времени технике сквозной, «флемской» (т. е. фламандской), резьбы мастерами из кремлевской Оружейной палаты.

В местном ряду иконостаса — иконы XVI—XVII веков. Они считаются вкладками русских царей, начиная с Ивана Грозного и до Петра I. Также в местном ряду «Спас Вседержитель» и «Архидиакон Стефан» Симона Ушакова, которые великий мастер создал на закате жизни. Эти и несколько других икон из Смоленского собора Новодевичьего монастыря стали его последними трудами.

ХРАМ ВО ИМЯ СЯТИТЕЛЯ АМВРОСИЯ МЕДИОЛАНСКОГО, ТРАПЕЗНАЯ И ПАЛАТЫ ИРИНЫ ГОДУНОВОЙ

Древнейшими сооружениями после Смоленского собора на территории монастыря считаются белокаменная церковь во имя святителя Амвросия Медиоланского, старая трапезная и каменные палаты Ирины Годуновой (возведены предположительно в конце 1600-х годов). Эти здания, примыкающие друг к другу, представляли собой отдельную усадьбу внутри обители и предназначались для вдовы младшего

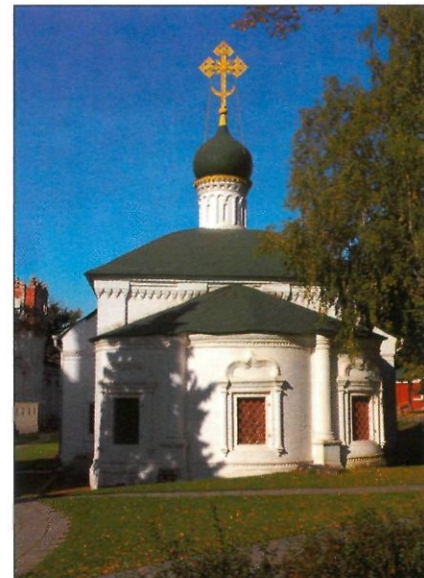
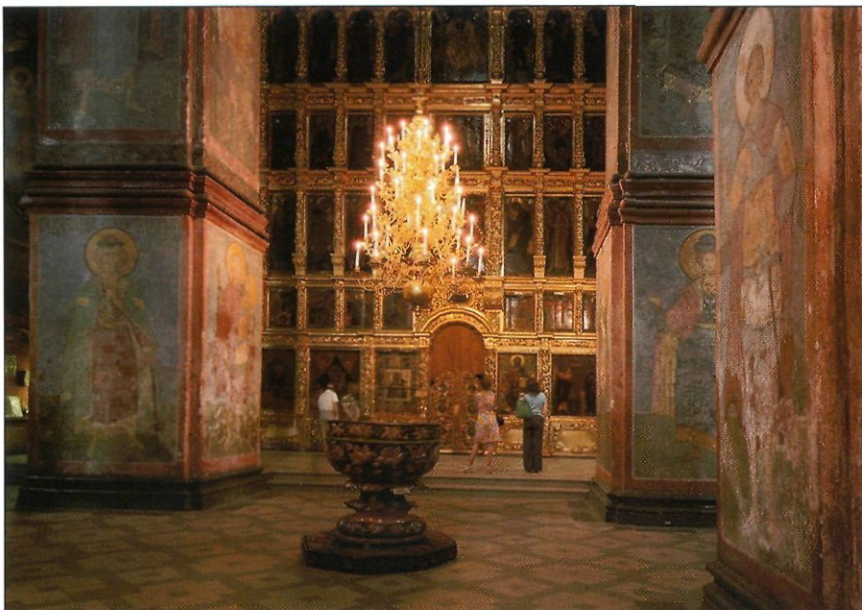
брата Ивана Грозного Ульяны Палецкой и вдовы царя Федора Иоанновича Ирины Годуновой.

Раньше монастырские богослужения в зимнее время велись только в Амвросиевском храме. В конце XVII века он был перестроен под теплую больничную церковь, которую крытый переход соединял с Успенской церковью. После пожара в конце XVIII века Амвросиевский храм снова перестроили.

В самом низу: Трапезная и палаты Ирины Годуновой.

Внизу: После перестроек храм свт. Амвросия Медиоланского потерял многие черты своего древнего облика.

Внизу: В центре Смоленского собора — водосвятная чаша (1685 год).



ПОКРОВСКАЯ НАДВРАТНАЯ ЦЕРКОВЬ И МАРИНСКИЕ ПАЛАТЫ

Ворота в южной стене монастыря были перестроены, и над ними в 1687—1689 годах возвели церковь в честь Покрова Пресвятой Богородицы. Храм венчают три главы, расположенные в один ряд с востока на запад, — прием, характерный для южнорусского барокко.

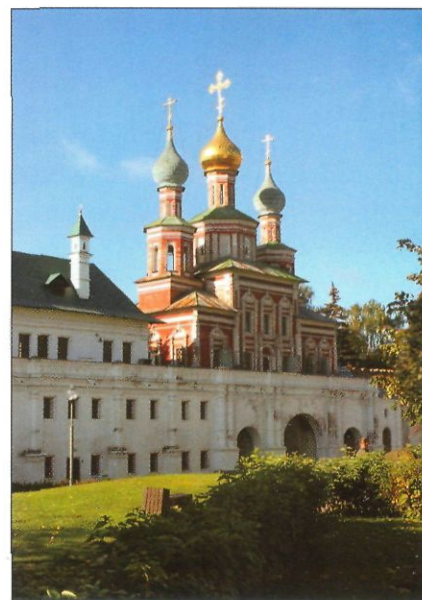
Внутри сохранился старый барочный иконостас с иконой Введения во храм Пресвятой Богородицы (работы Кирилла Упанова, 1690 год).

С восточной стороны от надвратной Покровской церкви в 1683—1685 годах возвели караульню. Впоследствии ее перестроили для сестры Петра I царевны

Марии Алексеевны, и строение получило название «Мариинские палаты». Существует предположение, что здесь первое время была заточена царевна Софья: в начале XVIII века в монастыре жили две столетние старицы — «самовидицы» царевны. Они и указали ее келью.

Ныне в храме находится сектор реставрации масляной живописи, графики и темперы Государственного Исторического музея.

Покровская надвратная церковь и Мариинские палаты — бывшая стрелецкая караульня.



СЛОВАРЬ

Нарышкинский стиль (нарышкинское, или московское барокко) — направление в русской архитектуре конца XVII — начала XVIII веков, начальный этап в развитии русского барокко. Названием обязано ориентированному на Запад боярскому роду Нарышкиных, в чьих московских и подмосковных имениях были построены храмы с некоторыми элементами нового для России того времени стиля барокко. Нарышкинский стиль стал связующим звеном между архитектурой старой патриархальной Москвы и новым европейским стилем Санкт-Петербурга (петровское барокко).



Нарядные окна Успенской церкви — образец декора московского барокко.

ПРЕОБРАЖЕНСКАЯ НАДВРАТНАЯ ЦЕРКОВЬ И ЛОПУХИНСКИЕ ПАЛАТЫ

В 1687—1689 годах над тремя арками северных парадных ворот возвели украшенную изящным белокаменным узором церковь в честь Преображения Господня. Храм пятиглавый, с необычно крупными раковинами закомар, с тремя ярусами нарядных окон, в стиле нарышкинского барокко.

Внутри — резной золоченый иконостас работы мастеров Оружейной палаты, созданный под руководством иконописца Карпа Золотарева (1688 год). Все иконы написаны «фряжским письмом», в западной манере.

К Преображенскому храму с запада примыкают Лопухинские палаты (1683—86). С 1727 по 1731 год здесь жила первая супруга Петра I — Евдокия Лопухина, в монашестве Елена, а затем располагались игуменские покои. Ранее это были палаты сестры Петра I царевны Екатерины Алексеевны.

Храм Спаса Преображения над северными воротами и Лопухинские палаты. За ними — Лопухинская баиша.



КОЛОКОЛЬНЯ

В 1689—1690 годах царевной Софьей была сооружена изящная 72-метровая колокольня, вторая по высоте в Москве после Ивана Великого (81 м).

Колокольня в плане восьмиугольная, шестиярусная, увенчана луковичной главой. Приписывается архитектору Якову Бухвостову.

Восьмерики всех ярусов, кроме барабана купола, окружены галереями с белокаменными балюстрадами, ребра подчеркнуты белокаменными колоннами. Первый ярус обнесен сквозным круговым ходом, скрывшим массивность стен, толщина которых достигает трех метров. В нижнем ярусе колокольни был устроен храм во имя прпп. Варлаама и Иоасафа, царевича

Индийского. Особыми переходами он соединялся с покоем сестры Петра I царевны Евдокии Алексеевны, расположенными у подножия колокольни. Во втором ярусе был храм во имя святого апостола и евангелиста Иоанна Богослова. Открытые третий и пятый ярусы — для колоколов большого и малого звонов. К колоколам ведет внутренняя лестница.

Подбор колоколов в Новодевичьем монастыре уникален: старейший

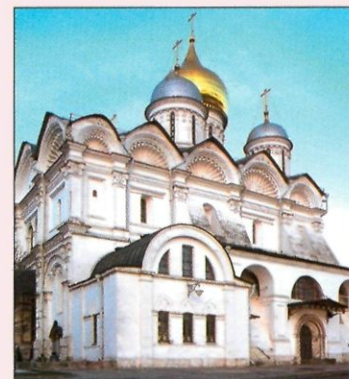
«Колокольня Ивана Великого достойна зрения, но колокольня Девичьего монастыря более обольстит очи человека, вкус имущего», — говорил архитектор В. И. Баженов.

колокол — малый зазвонный — отлит в 1551 году при Иване Грозном. Есть колокол, данный князем Воротынским в 1628 году; данный матерью царя Михаила Федоровича инокиней Марфой в 1630 году; литой в Москве при царе Алексее Михайловиче в 1651 году. Колокольня Новодевичьего монастыря славится неповторимым звоном.

ЛИЧНОСТЬ

Алевиз Фрязин

Смоленский собор возвел, по преданию, Алоизио (Aloisio) Ламберти да Монтаньяна (конец XV в. — 1531 (?)). Происходил из Милана или Венеции. Из его произведений на родине известно лишь надгробие Томазины Граумонте в церкви святого Андрея в Ферраре; по-видимому, остальное не сохранилось или не идентифицировано. В 1500 году был приглашен послами Ивана III в Россию. По прибытии ко двору русского князя Алевиз Новый (это прозвание отличало его от работавшего в Москве ранее Алевиза Старого), или Фрязин (фрязинами в XIV—XV веках на Руси называли генуэзцев и венецианцев, а потом и всех итальянцев), приступил к строительству второго по величине кремлевского собора — Архангельского (1505—1508). С 1514 по 1519 год Алевиз построил одиннадцать церквей в разных частях Москвы. Согласно некоторым свидетельствам, зодчий в числе многих погиб во время взрыва на пороховом заводе.



Самое знаменитое творение Алевиза Фрязина — Архангельский собор Московского Кремля.



УСПЕНСКАЯ ЦЕРКОВЬ С ТРАПЕЗНОЙ ПАЛАТОЙ

В 1685—1687 годах была построена обширная трапезная палата, одноэтажное строение на высокой подклети. Сводчатый потолок палаты, площадью свыше 390 квадратных метров,

не имеет ни одного опорного столба. С восточной стороны к трапезной палате примыкает высокий четверик церкви в честь Успения Пресвятой Богородицы.

В Успенскую церковь на зиму переносили из собора главную святыню — Смоленскую икону Божией Матери.

Во время пожара 1796 года погибла роспись храма. Пять глав Успенской церкви заменили восьмигранным барабаном, увенчанным одной луковичной главкой, с тонкими колоннами по углам.

Сейчас храм украшают роспись XIX века и иконостас XVII века из взорванной церкви Успения на Покровке.

Главный престол храма освящен в честь Успения Пресвятой Богородицы, западный придел — во имя благоверного князя Даниила Московского (в крестильном храме, устроенном в 1982 году в западной части трапезной), приставной придел — во имя святого апостола и евангелиста Иоанна Богослова. Во втором этаже Успенского храма — придел в честь Сошествия Святого Духа.

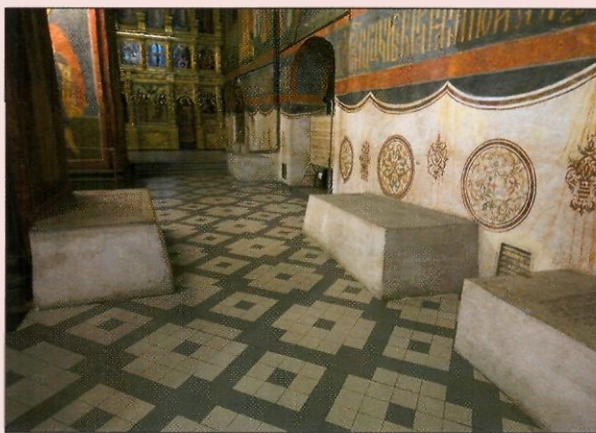


Храм Успения Пресвятой Богородицы с трапезной палатой.

КОНТЕКСТ

Храм-усыпальница

Смоленский собор Новодевичьего монастыря принадлежит к редчайшему типу древнерусских храмов. Это — храм-усыпальница «римского» или «раннехристианского» типа со службой наверху и погребениями в подцерковье (подклети). Причем — крупнейшая аристократическая усыпальница Москвы за всю историю города. Ближайшая царская родня не могла рассчитывать на погребение в храме рядом с царями, но претендовала на «покровенную» усыпальницу. И только «римская» церковь предполагает место под престолом в крипте, где погребаться не только почетно и спасительно, но в чем-то да-



Надгробия в Смоленском соборе.

же более значимо, чем в других частях храма.

Предположительно, Смоленский собор начал возво-

даться в 60-е годы XVI века как будущее место погребения княгини Ульяны Дмитриевны Палецкой, вдовы умершего в 1564 году младшего брата Ивана Грозного — Юрия Васильевича. Ульяна Палецкая — в иночестве Александра — похоронена в крипте собора в 1574 году. Ее погребение — главное в усыпальнице.

В подклети Смоленского собора сохранились 34 относящиеся к XVI—XVII векам надгробия представителей царской семьи, боярских и княжеских родов. Здесь гробницы: дочери Ивана Грозного Анны, умершей во младенчестве; вдовы старшего сына Ивана Грозного царевны Елены; основателя Оружейной палаты в Кремле боярина Богдана Матвеевича Хитрово.

КРЕПОСТНЫЕ СТЕНЫ С БАШНЯМИ



Первые каменные крепостные стены Новодевичьего монастыря были возведены Борисом Годуновым. К концу XVII века, в правление царевны Софьи, их сильно перестроили, и теперь они напоминают стены и башни Московского Кремля. Стены завершаются двурогими зубцами — «ласточкиными хвостами», башни — ажурными «коронами». В ряде мест сохранились фрагменты стены конца XVI века.

Крепостные стены Новодевичьего монастыря образуют неправильный пятиугольник и определяют границы обители общей площадью пять гектаров. Протяженность стен — около девятисот метров, высота — от семи до одиннадцати метров. По углам



Вверху слева: «Ласточкины хвосты» монастырских стен.

Вверху: Палаты царевны Софьи Алексеевны — бывшая стрелецкая караульня при Напрудной башне.

расположены четыре круглые башни: Напрудная, Никольская, Чеботарная и Сетуньская. Между ними — восемь квадратных, внутренних: Лопухинская, Царицынская, Иоасафовская, Швальная, Покровская, Предтеченская, Запрудная и Саввинская.

До наших дней в монастыре сохранилось девять зданий, встроённых в монастырскую ограду, включая привратную сторожку. Из них четыре расположены возле круглых угловых башен. В свое время это были караульни для размещения стрельцов и арсенала.

Иногда монастырские стрелецкие караульни использовались не по прямому назначению. Так, в одной из них, построенной в XVII веке и расположенной при Напрудной башне, возможно, жила постриженная в монахини царевна Софья. В XVIII веке в помещении располагался архив.

МОНАСТЫРСКОЕ КЛАДБИЩЕ

Вокруг Смоленского собора и Успенской церкви покоятся: герой Отечественной войны 1812 поэт Денис Давыдов, декабристы Сергей Трубецкой и Матвей Муравьев-Апостол, историки Михаил Погодин и Сергей Соловьев, археолог граф Алексей Уваров, писатели Михаил Загоскин, Иван Лажечников, Всеволод Соловьев, Алексей Писемский, Алексей Плещеев, философ Владимир Соловьев, генерал Алексей Брусилов, основатели Трехгорной мануфактуры купцы Прохоровы, отец Андрея Белого, математик, профессор Московского университета Николай Бугаев... В 1925 году на территории

Новодевичьего монастыря находилось 2811 надгробных памятников. В 1929-м была проведена «реконструкция», почти полностью уничтожившая некрополь. Среди утерянных — могила монахини Сарры, спасшей монастырь от взрыва в 1812 году, захоронения блаженных: Ивана Трифоновича, Симеона Ивановича Бугаева, Феодосия Павловича; погребения сестер обители. Сейчас в стенах Новодевичьего — около 115 надгробий.

Надгробие поэта-партизана Дениса Васильевича Давыдова.



ПОДВИГ КАЗНАЧЕЙ САРРЫ

Чудом уцелела Новодевичья обитель в нашествие Наполеона. Спасение монастыря монахини сразу же приписали заступничеству Божией Матери. Именно на соборный храм, освященный в честь Смоленской Одигитрии, покушался враг, но Бог руками Своих верных слугителей спас святыню, а вместе с ней монастырь и его насельниц.

30 августа 1812 года игуменья Мефодия (Якушкина) получила распоряжение архиепископа Августина (Виноградского) взять Смоленскую икону Божией Матери, ценные вещи, монастырскую ризницу и отправляться в Вологду. С ней отбыла часть стариц. В монастыре остались казначей Сарра, давшая обет Богу жить в обители неисходно, и еще несколько монахинь. (Казначейя наблюдает за всей хозяйственной частью монастыря и ведаёт его денежными делами. Вместе с тем, она ближайшая помощница игуменнии.)

2 сентября наполеоновские солдаты отдельными отрядами, без боя, подступили к Новодевичьему монастырю, но так как все ворота были заперты оставшимися протоиереем Алексеем Ивановым и казначеей с несколькими сестрами, неприятель не мог проникнуть в обитель.

Французы начали стучаться. Отец Алексей со свечой и крестом и казначейя Сарра с ключами пошли к воротам, но отпирать не решались. Солдаты стали перекидывать через стены веревочные лестницы, пришлось открыть. Фран-



Гравюра Мартинэ «Наполеон и его штаб в Москве перед бегством». Бонапарт напрасно ждал зарева за рекой.

Подвиг казначей Сарры. Картина, написанная к 100-летию юбилею войны 1812 года в иконописной мастерской Новодевичьего монастыря.

цузский военачальник спросил, нет ли в монастыре засадного войска или подкопов. Получив отрицательный ответ, неприятель удалился.

Французы вернулись 4 сентября. Отряд численностью более 2 тысяч человек приступил к монастырским воротам с двумя орудиями, и монахини были вынуждены впустить его. Казначейя Сарра умоляла не жечь обитель.

К 8 сентября все церкви, кроме Смоленского собора, и кельи выехавших из Москвы настоятельницы и сестер были заняты солдатами. Все насельницы поместились в трех кельях. Молодые монахини спрятались в подвалы и погреба, а пожилые стирали французам, чинили одежду, готовили.

25 сентября Новодевичий монастырь посетил Наполеон. Не сходя с лошади, он осмотрел обитель и приказал устроить в ней армейский провиантский склад, а также дополнительно укрепить монастырь внутренним валом у северной стены и бойницами на папертях надвратных церквей. Святые и задние ворота он велел заделать лесом, завалить землей и поставить на них по одной



пушке; оставить для входа и выхода бочковые ворота и разместить против Святых ворот артиллерийскую батарею. Для этого была взорвана приходская церковь Усекновения главы Иоанна Предтечи, еще в XVI веке поставленная за стенами обители у Никольской башни. Под Смоленский собор, церкви, колокольню и кельи прорыли небольшие канавки.

Французские солдаты жили в монастыре около месяца, до 8 октября. К тому времени начались морозы, запасы пищи в монастыре вышли, и французы были вынуждены покинуть Москву. Теплой одежды тоже не было, и солдаты, уходя, одевались в священнические ризы.

Перед бегством французы подготовили монастырь к подрыву. В ночь с 8 на 9 октября, в праздник апостола Иакова Алфеева, до самого утра непрощенные постояльцы прилепляли к деревянным иконостасам зажженные свечи, кидали их на пол, в разбросанную повсюду солому.

Казначей Сарра и монахини побежали по монастырю. Что загорелось от свечей, погасили.

В подклети Смоленского собора французы оставили шесть ящиков патронного пороха и шесть раскупоренных бочонков с порохом, на них — зажженные фитили.

Но как раз в это время помощью Божией проходила мимо казначей Сарра, и один из французов, как и большинство, не знавший русского языка, сказал ей: «Пани, фук-фук!» Матушка Сарра догадалась, в чем дело, и бросилась в подклеть храма.



«Сквозь пожар. (Наполеон пробирается сквозь горящую Москву)» (1899—1900) работы В. Верещагина.

Считанные секунды оставались до взрыва, когда казначей Сарра потушила фитили, а порох залила водой.

Монастырь был спасен.

В Успенской церкви освятили придел во имя святого апостола Иакова Алфеева — «В память избавления от взрыва при нашествии Наполеона». Придел позже упразднили.

По преданию, Наполеон якобы заявил, что не уйдет из Москвы, пока не увидит гибели Новодевичьего монастыря. Французский император долго стоял на Воробьевых горах, ожидая огненного зари на другом берегу Москвы-реки. И тогда один москвич, имевший владение рядом с монастырем, запалил свой дом. Огонь полыхал так сильно, что Наполеон решил, будто это горит Новодевичий, и покинул Москву.

Игуменья Мефодия (Якушкина) управляла Новодевичьим монастырем почти сорок лет — с 1808 по 1846 год. Скончалась в возрасте 85 лет 9 февраля 1846 года и была погребена 13 февраля в самом почетном месте — возле первых начальниц монастыря, по правую сторону.

Монахиня Сарра поступила в монастырь в 1784 году, в течение 30 лет была казначеей и скончалась 18 марта 1840 года, 75 лет от роду. Была похоронена у западного крыльца Смоленского собора, напротив алтаря Успенской церкви.

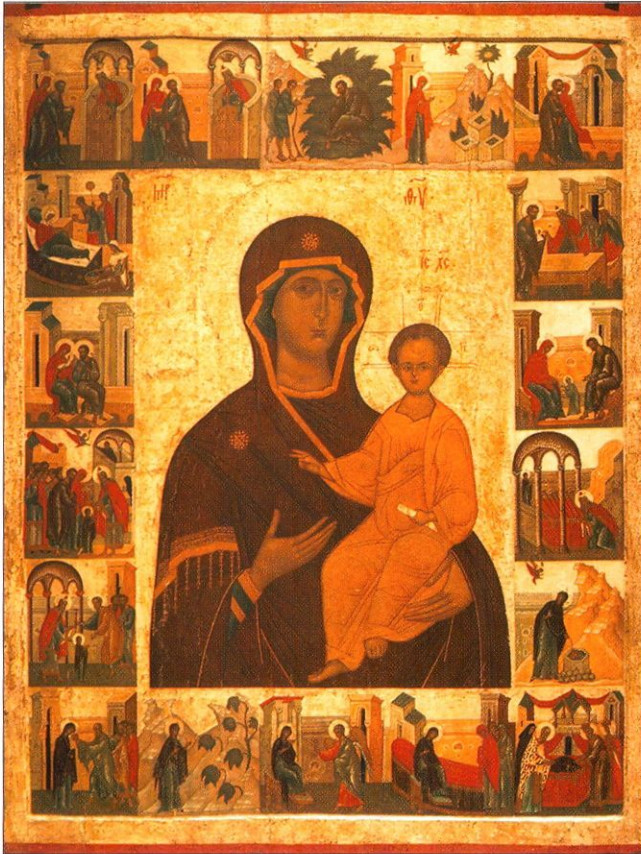
Обе могилы не сохранились.

*Удайся замысел Наполеона, —
всего этого могло бы уже и не быть.*



СМОЛЕНСКАЯ ИКОНА БОЖИЕЙ МАТЕРИ

Главный храм Новодевичьей обители освящен в честь Смоленской иконы Божией Матери. В нем хранится чтимый список святыни.



10 августа 1525 года Смоленскую икону Божией Матери принесли в Новодевичий монастырь из Благовещенского собора Кремля крестным ходом, во главе которого шли великий князь Василий III и митрополит Московский Даниил. С тех пор в этот день установлено ежегодное празднование образу. В дореволюционной России оно сопровождалось крестным ходом из Кремля в Новодевичий.

Смоленский образ принадлежит к иконописному типу «Одигитрии» (в переводе с греческого «Путеводительница»). Изображают при этом Богоматерь в половину роста, по пояс. Правая Ее рука указывает на Младенца, а левая поддерживает Его. Христос в левой руке держит свиток, а правой благословляет. Цвет верхней одежды Богоматери — темно-коричневый, нижней — темно-синий, одежда Мла-

Вверху слева: «Одигитрия Смоленская». 1500-е годы. Из собрания Третьяковской галереи.

Вверху справа: «Богоматерь Смоленская» из Спасо-Преображенского собора Спасского монастыря Ярославля. Около 1564 года.

денца Иисуса — темно-зеленая с прозолотью. Отличием «Одигитрии» от довольно близкого типа «Елеусы» («Умиление») служит взаимное отношение Матери и Сына: «Елеуса» изображает безграничную любовь, а «Одигитрия» — представление Матерью Сына как Небесного Царя и Судии. Здесь центром композиции является Христос, обращенный к зрителю.

По церковному преданию, Смоленская икона Божией Матери написана апостолом евангелистом Лукой при земной жизни Пресвятой Богородицы. Потом чудотворный образ попал в Иеру-

салим, а оттуда — в Константинополь, столицу Византийской империи.

Святитель Димитрий Ростовский предполагал, что образ был написан по просьбе антиохийского правителя Феофила. Из Антиохии святыню перенесли в Иерусалим, а оттуда императрица Евдокия передала ее в Константинополь Пульхерии, сестре императора, которая поставила икону во Влахернском храме.

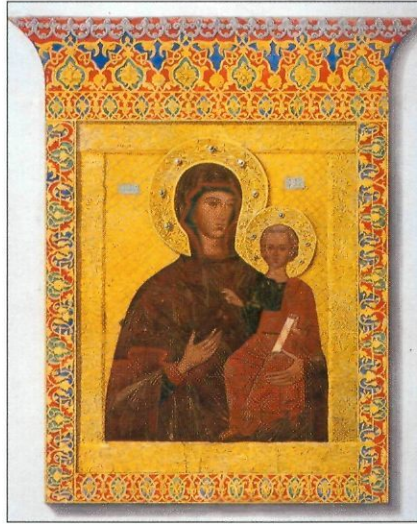
Существуют различные версии происхождения иконографии первообраза Смоленской иконы Божией Матери — константинопольской «Одигитрии». Некоторые исследовате-

ли предполагают, что «Путеводительница» — это фрагмент, отделившийся от композиции «Поклонение волхвов», которая была широко распространена в раннехристианском искусстве. Ранние изображения «Одигитрии» действительно могли представлять Матерь Божию как стоящей, так и сидящей, но впоследствии распространилось допоясное изображение, как на константинопольской иконе. Само название «Путеводительница» утвердилось не ранее IX века, хотя подобные изображения известны с VI века.

Наиболее точное изображение константинопольской «Одигитрии» можно видеть на миниатюре греко-латинской Псалтири Гамильтона (ок. 1300 года), хранящейся в Государственном музее в Берлине. Особенность изображенной иконы — широкая, почти квадратная доска и полуфигуры преклонившихся архангелов в углах, — признаки константинопольской «Путеводительницы».

История иконы, почитавшейся в Смоленске до XV века, неизвестна.

«Богоматерь Смоленская». Благовещенский собор Московского Кремля. 1570 год. «Аще бо Ты не бы предстояла молящи, кто бы нас избавил от толиких бед?» — риторический вопрос из тропаря.



Поздняя легенда гласит, что на Русь икона попала в 1046 году, когда византийский император Константин IX Мономах благословил ею свою дочь,

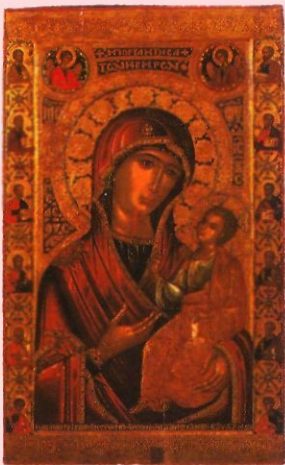
царевну Анну, выходящую замуж за черниговского князя Всеволода Ярославича, сына Ярослава Мудрого.

В начале XII века сын Всеволода и Анны, князь Владимир Мономах, перенес икону из Чернигова в Смоленск. С этого времени она стала называться Смоленской.

Предание приписывает иконе помощь в спасении города в 1239 году от татарского нашествия. Тогда враг остановился в нескольких верстах от Смоленска, планируя внезапное нападение на город. Среди дружинников смоленского князя был благочестивый воин, Меркурий. В соборе, где стояла чудотворная икона, пономарь получил от Нее повеление объявить Меркурию, что его, облаченного в воинские доспехи, зовет Владычица. Меркурий поспешил к иконе и услышал исходящий от нее голос: «Властитель ордынский тайно хочет в нынешнюю ночь напасть на град Мой, но Я умолила Сына и Бога Моего о доме Моем. Изыди в сретенье врага тайно от народа, святителя и князя; Сама Я буду с тобою. Но вместе

КОНТЕКСТ

Иверская икона Божией Матери



Древнейший в России список Иверской. 1648 год. Тот самый, из собора Новодевичьего монастыря.

13 октября 1648 года первый список Иверской иконы Богородицы (Вратарница) доставили в Москву из афонского монастыря. В память этого события 26 ноября установлено ежегодное празднование образу.

Замечательно, что на древнейшей в России афон-

ской Иверской иконе сохранился автограф писавшего ее мастера. Над нижним полем можно видеть золотую надпись на греческом языке: «Писал Сиу со тщанием Ямвлих Романов, в кельях Иверских живущий. Лета 7156 (1648)». Под ней, прямо на выступе ковчега, — другая греческая надпись кинорварью: «Старанием и иждивением Пахомия и архимандрита Иверского. Лета 1648». Над главой Богоматери между изображениями двух ангелов надпись: «Вратарница Иверская», над правым Ееплечом — «Милующая». На полях иконы — изображение 12-ти апостолов.

Первоначально Вратарницу поставили в Успенском соборе Кремля, но после того, как в 1654 году образ был взят государем Алексеем Михайловичем в военный поход и хранимые Богоматерью русские дружины разбили поляков под Вязьмой, царь, в благодарность за одержанную победу, поставил афонскую Иверскую икону в Смоленском соборе Новодевичьего монастыря — соборе царского богомолья.

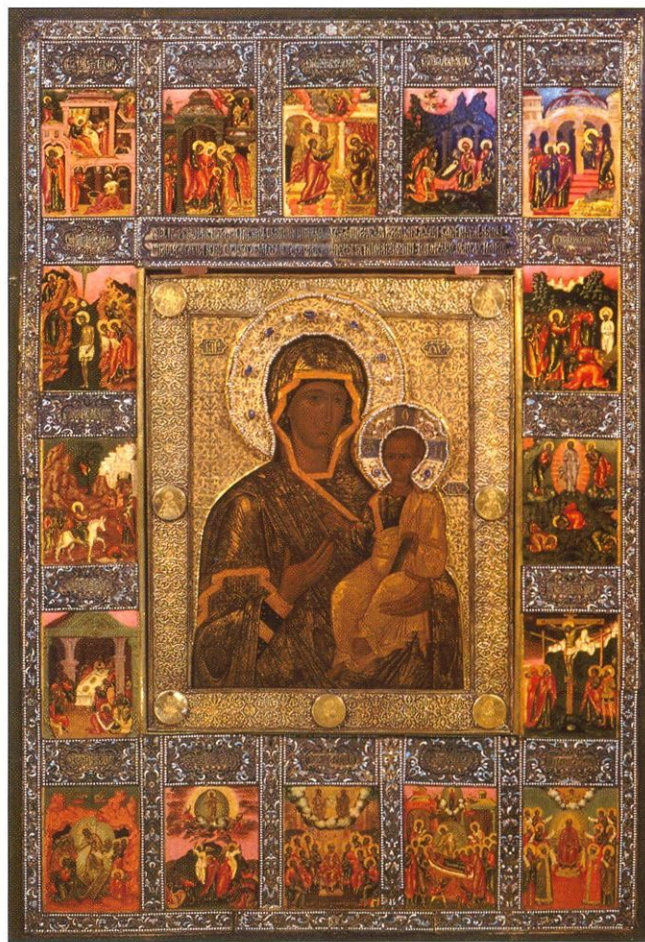
Начавшееся с кремлевских палат почитание Иверской иконы быстро распространилось по всей русской земле. А первый список Иверской более трех с половиной столетий находился в стенах Новодевичьего монастыря без должного внимания.

В начале XX века духовный писатель Е. Поселянин заметил, что афонская Иверская

икона стоит в Новодевичьем «забытой у южной стены монастырского собора». Лишь однажды, в 1913 году во время празднования 300-летия дома Романовых, образ выносили для всеобщего поклонения, поставив его в Митрополитских палатах Чудова монастыря.

После закрытия обители в 1922 году Вратарница вместе с другими ценностями монастырской ризницы хранилась в фондах Государственного Исторического музея.

24 января 2009 года древнейший в России список Иверской иконы Божией Матери был на время передан из фондов Государственного Исторического музея в Успенский храм Новодевичьего монастыря. Перед великой святыней каждый день читались акафисты и совершались молебны.



с победой ожидает тебя венец мученический, который прими от Христа». Исполняя волю Богоматери, без страха пошел Меркурий на неприятеля. Окруженный, мужественно отражал нападения и, перебив множество врагов, наконец, сам упал мертвым. Церковь причислила Меркурия к лику святых...

Есть несколько точек зрения на то, кем и по какому случаю принесена была Смоленская икона в Москву.

В «Русском Временнике» говорится, что некто Юрга, пан Свилколдович, направляясь от литовского князя Свидригайла к великому московскому князю Василию I, дорогой разграбил Смоленск, взял икону и привез ее в дар московскому князю.

По другой версии, последний смоленский князь, изгнанный из города литовским князем Витовтом в 1404 году, прибыл в Москву и привез с собой Смоленскую вместе с другими иконами.

По третьему преданию, в 1398 году супруга московского великого князя Василия I Софья отправилась в Смоленск повидаться с отцом, литовским правителем Витовтом. Он передал дочери чудотворный образ, и святыню поместили в кремлевском Благо-

Вверху слева: «Одигитрия Смоленская». XVI век. Музей Московского Кремля.

Вверху справа: В начале XVII в. образ Смоленской Богоматери из Смоленского собора Новодевичьего монастыря поместили в раму с шестнадцатью живописными клеймами праздников.

вещенском соборе — домовом храме московских великих князей, по правую сторону от царских врат.

В 1456 году жители Смоленска, находясь под властью Польши, просили московского государя Василия II Темного вернуть им икону. Прибыл в Москву упрасивать о том великого князя епископ Смоленский Мисаил в сопровождении наместника города и многих знатных горожан. Князь согласился, желая этим поступком привлечь население Смоленска на сторону Москвы.

С иконы сняли список и поместили его в Благовещенский собор, на то место, которое занимал оригинал. А чудотворный образ с крестным ходом проводили из Кремля до далекой окраины на берегу Москвы-реки, и там отслужили молебен, после чего отпустили икону в Смоленск.

В 1514 году великий князь Василий III, внук Василия Темного, покорил

Смоленск и присоединил его к Московскому княжеству. Тогда же Смоленская икона Богородицы приобрела значение общерусской святыни. И по княжескому обету в 1524 году на том самом месте, где когда-то провожали Смоленскую икону, был основан Новодевичий монастырь. По легенде, именно здесь возвращавшийся в столицу с победой великий князь успешно переправился по льду через Москву-реку с Воробьевых гор, здесь и поставил первую деревянную церковь обители.

В 1812 году перед Бородинской битвой Смоленская икона Божией Матери была вынесена из Смоленска епископом Иринеем (Фальковским) и доставлена в Москву, где святыню сначала выставили в Успенском соборе Кремля, а потом с крестным ходом обнесли вокруг города и кремлевских стен. Перед занятием Москвы французами икону отправили в Ярославль, а после

окончания Отечественной войны снова возвратили в Смоленск.

Потом Смоленскую икону привозили в Москву на освящение благодарственного храма Христа Спасителя, ее образ помещен в верхнем центральном медальоне на южном фасаде храма.

Изъятая в 1930-х годах в Смоленский музей, чудотворная икона значится бесследно пропавшей около 1939 года. Не исключено, что она унесена в народ и до поры хранится у верующих. Чудотворных и особо чтимых копий Смоленской иконы более тридцати. В соборе Смоленска находится

древняя чудотворная копия, взятая из стоявшей над Днепром часовни. Именно этот список сопровождал русскую армию в 1812 году. Накануне Бородинского сражения перед этой иконой молился М. И. Кутузов.

Вплоть до своего исчезновения первообраз Смоленской так и не был подвергнут обстоятельному научному

Смоленская икона Божией Матери.

Автор — Тихон Иванов Филатьев. 1703 год.

Ныне икона хранится в Музее древнерусской культуры и искусства имени Андрея Рублева.

изучению. Согласно старым описаниям, доска, на которой написана икона, была необыкновенно тяжелой, загрунтованной мелом на клею, и обтянута холстом. На оборотной стороне было изображено Распятие с греческой надписью «Царь распят» и видом Иерусалима. При поновлении живописи в Москве в 1666 году к Распятию добавили фигуры Богоматери и Иоанна Богослова.

КОНТЕКСТ

Тихвинская икона Божией Матери

Чудотворная Тихвинская икона Божией Матери — защитница северо-западных рубежей России, одна из самых почитаемых православием святынь. Чтимый список Тихвинской (XVI в.) есть и в Новодевичьем монастыре.

Икона Тихвинской Богоматери принадлежит к иконописному типу «Одигитрии-Елеусы» (голова Марии наклонена к Младенцу, Младенец обращен к Матери) и является развитием композиции более древней, торжественной «Одигитрии», известной на Руси под именем Смоленской.

Исключительный иконографический мотив Богоматери Тихвинской — обнаженная, развернутая к зрителю пята Младенца, напоминающая об Эдемском обетовании о семени Адама и Евы, которое поразит искусителя в голову, и искусителя, который будет жалить рожденного женою в пяту (Быт. 3:15).



«Богоматерь Тихвинская». XVI век. Эта икона подарена костромскому Ипатьевскому монастырю царем Михаилом Федоровичем в 1627 году.



СОЮЗ ВЫШИВАЛЬЩИЦ И ОГОРОДНИЦ

В трагические моменты истории Новодевичья обитель никогда не оставалась в стороне от страданий и чаяний народа. Не стали исключением и годы Первой мировой войны, и «раннесоветская» эпоха.

С началом Первой мировой войны Новодевичий вместе с другими монастырями Москвы содержал в Покровской общине лазарет для раненых, причем на долю Новодевичьего, как одного из самых богатых в то время монастырей, приходилась довольно большая часть расходов. Когда из хирургической Мартыновской клиники обратились с просьбой о помощи, насельницы пошли туда медицинскими сестрами и сиделками. В свободные от монастырских послушаний часы сестры шили по кельям солдатское белье, собирали посылки на фронт.

После Октябрьской революции Новодевичий монастырь испытал на себе всю жестокость новой власти. По воспоминаниям монахинь, не окончилось еще московское восстание, как в монастырь явилась группа вооруженных людей. Все они были с винтовками, с которыми не умели обращаться, держали себя очень грубо и требовали, чтобы им показали монастырские запасы. Когда им сказали, что никаких запасов уже не существует, обыскали обитель.

Однако вскоре советская власть поняла, что монастырь можно использовать по-другому. И Новодевичий, как и многие другие монастыри России, был превращен в общежитие для советских служащих. Игуменья с некоторыми монахинями поселилась в прежней больнице, остальных сестер сильно «уплотнили».

Весной 1918 года освобожденные таким образом помещения монастыря заняли более двухсот слушателей курсов Наркомпроса. Каждые два месяца одна партия сменялась другой. Ворота, ранее наглухо закрывавшиеся в семь часов вечера, стояли открытыми целый день, и в них входили и выходили в любое время дня и ночи. По словам монахинь, курсисты совершенно не считались с ними. Часто в то время, когда в монастыре шла служба, «жильцы» голосили под брэнчание балалаек.



Последняя перед упразднением обители в 1922 году игуменья Вера (Победимская).

После «уплотнения» в больничном корпусе жила игуменья. А в 1939—1984 годах — историк-реставратор П. Д. Барановский.

К лету 1919 года докучливые соседи ушли из монастыря, так как им было далеко добираться до центра города на учебу.

Тогда часть зданий заняли типографские рабочие, около трехсот человек. В трапезной устроили гимнастический зал, в бывшей игуменской — ясли. Несмотря на это, отношения между монастырем и рабочими установились очень хорошие. Они жили тихо, большинство из них ходило в церковь. Охотно принимали участие в монастырских праздниках, помогали готовить площадку для торжественного богослужения перед собором.

В начале 1919 года монастырь реорганизовали в православное братство, которое вступило во владение монастырским имуществом. Братство насчитывало более тысячи человек и объединило живших здесь рабочих, двести монахинь и оставшихся верными прихожан. В совет братства вошли игуменья, рабочий и огородник.

В 1919 году монахини переизбрали игуменью. Вместо назначенной в 1908 году Леониды (Озеровой), которой было уже 82 года, избрали матуш-





В 1929—32 годах на колокольне была мастерская художника-конструктора В. Е. Татлина. Здесь он занимался сборкой орнитоптера-махолета «Летатлин», который, впрочем, так и не взлетел. А на втором ярусе сохранились фрески художника Романа Семашкевича.

Игуменья Вера тоже стала советской служащей; она работала в похоронном отделе коммунального хозяйства и была председателем домового комитета. «Монастыря нет, есть домовый комитет», — вздыхала матушка Вера.

К 1920 году положение в монастыре несколько улучшилось. Кроме работы на свои союзы, монахини брали частные заказы по шитью и по вышиванию, это давало возможность жить. Уехавшие сестры начали возвращаться в монастырь, но многим временно отказывали, — их негде было разместить. Сестры старались поселиться рядом с монастырем, а в 1922 году к ним присоединились и оставшиеся в Москве монахини: обитель была окончательно закрыта.

Водосвятная чаша. Серебро. 1581 год.



ку Веру (Победимскую). Избрание, а не назначение игумении, произошло в истории монастыря впервые. Само избрание кажется данью времени. Впрочем, матушка Вера (Победимская) недолго управляла обителью — в 1922 году ее арестовали и приговорили к десяти годам заключения.

После революции хозяйство монастыря почти распалось: капитал конфисковали, земля под огородами отошла на общем основании. Правда, по словам игумении Веры, в последние годы революции наблюдалось значительное повышение религиозного чувства в народе, чем объяснялся приток пожертвований — в 1920-е годы! — которыми монастырь покрывал расходы. Тем не менее, общая трапеза в мона-

стыре прекратилась, так как не стало продуктов и хлеба.

Многие насельницы из крестьян ездили в деревни, чтобы привезти какие-нибудь продукты, а некоторые и совсем уезжали к родным — помочь дома и прокормиться самим. Уезжали только послушницы, из постриженных монахинь не уехала ни одна. За 1918—1919 годы умерли 19 насельниц, раньше за такой срок умирали два или три человека.

Отсутствие средств к существованию и натиск властей не оставляли монахиням другого выхода, кроме получения трудовых книжек работниц союзов вышивальщиц и огородниц. Некоторые из монахинь с удивлением увидели в книжках свои мирские имена.



Оклад Евангелия. Скань. XVI век. Все ценности монастыря в советскую эпоху отошли музею.

НЕКРОПОЛЬ

Новодевичье кладбище делится на «старое» и «новое». Тихое «старое» находится на территории самого монастыря. В 1898 году решили расширить некрополь, и новая его часть, вышедшая за южную стену обители, была обнесена оградой, созданной по проекту архитектора Ивана Павловича Машкова. Официально «новое» кладбище открылось в 1904 году.

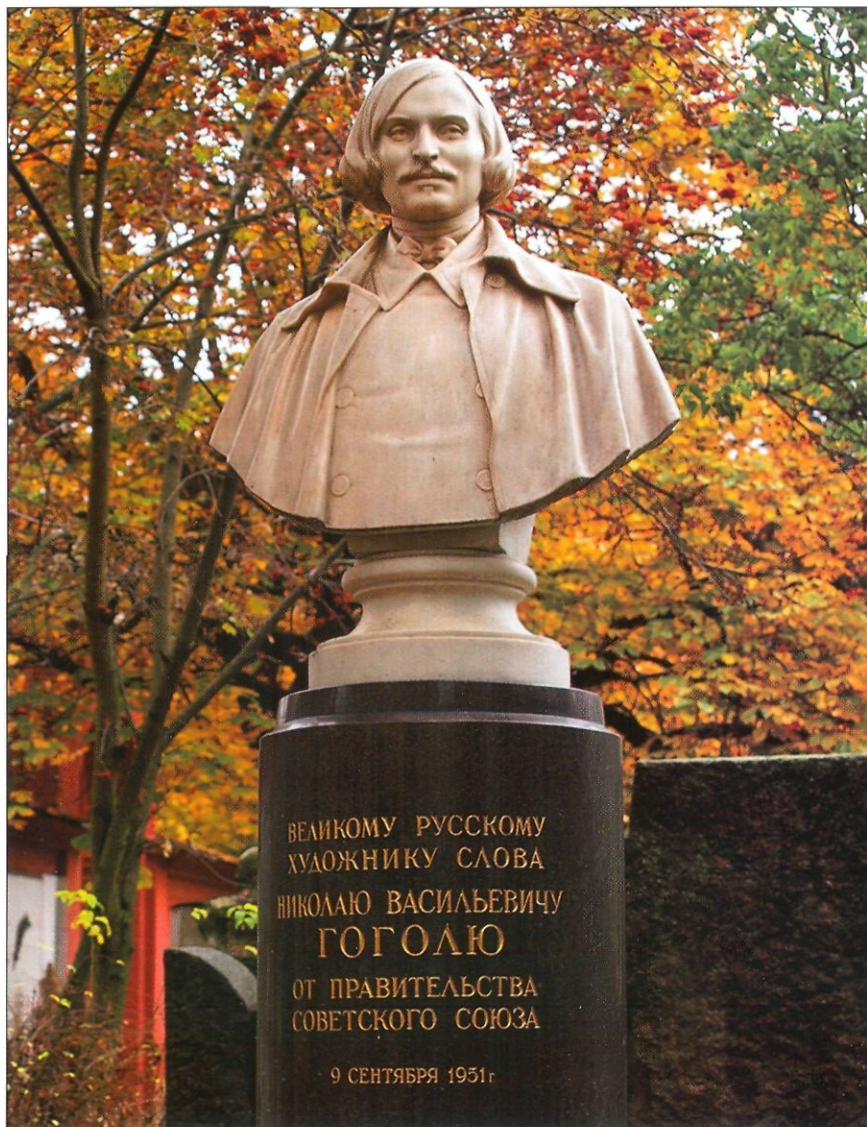
После Октябрьской революции новая часть монастырского некрополя стала подведомственна Хамовническому райсовету и превратилась в рядовое место погребения москвичей. Но уже в 1927 году Новодевичье кладбище по решению ВЦИК было «выделено для захоронения лиц с общественным положением» и стало вторым по степени почетности местом погребения в СССР — после Кремлевской стены.

В 1930-е на Новодевичье кладбище перенесли могилы многих знаменитых людей — первоначальные места их захоронения были уничтожены советской властью. Из Симонова монастыря перенесли прах поэта Д. Веневитинова, С. и К. Аксаковых; с Дорогомиловского еврейского кладбища — прах художника И. Левитана; с кладбища Свято-Данилова монастыря — П. и С. Третьяковых, славянофила А. Хомякова, Н. Языкова, композитора Н. Рубинштейна.



Вверху: Камень с могилы Гоголя теперь лежит на могиле Михаила Булгакова.

Слева: Перевезти крест на новое место погребения Гоголя советские писатели нужным не сочли.



Также с Даниловского кладбища перенесли на Новодевичье останки Николая Васильевича Гоголя. При этом группа советских писателей, присутствовавших на эксгумации, по свидетельству очевидцев, осквернила прах, взяв «на сувениры» фрагменты сюртука, обшивки гроба, башмаки и даже ребро Гоголя.

В 1951 году, к столетию со дня смерти русского гения, на его могиле вместо гранитной голгофы с крестом установили мраморный бюст работы скульптора Н. Томского, с надписью: «Н. В. Гоголю от правительства Советского Союза». Голгофа, в свое время доставленная по поручению С. Аксакова с побережья Черного моря специально для памятника Гоголю, оказалась в мастерской по изготовлению надгробий. Тут она была обнаружена вдовой писателя Михаила Булгакова. В 1953 году голгофу с могилы Гоголя установили на могиле Булгакова, на том же Новодевичьем кладбище.

С 1949 года «новое» кладбище стало расширяться еще дальше к югу, давая последний приют видным деятелям

государства, военным, ученым, писателям, композиторам, артистам. Здесь лежат представители русской словесности разных эпох — А. Чехов, Андрей Белый, В. Брюсов, Демьян Бедный, А. Н. Толстой, Д. Андреев, В. Вересаев, В. Гиляровский, С. Маршак, В. Маяковский, А. Твардовский, Э. Багрицкий, Ю. Олеша, А. Фадеев, И. Эренбург, А. Барто, И. Ильф, В. Шукшин...

Академики — хирург Н. Бурденко, генетик С. Вавилов, естествоиспытатель В. Вернадский, полярник-математик О. Шмидт, психиатр П. Ганнушкин.

Композиторы — С. Прокофьев, А. Скрябин, С. Танеев, Д. Шостакович, А. Александров, Н. Богословский, И. Дунаевский.

Режиссеры, актеры, певцы — Е. Вахтангов, В. Качалов, И. Москвин, А. Нежданова, В. Немирович-Данченко, Л. Собинов, К. Станиславский, Л. Орлова, А. Вертинский, С. Бондарчук, Е. Евстигнеев, О. Ефремов, М. Жаров, Е. Леонов, А. Папанов, А. Райкин... Сюда перенесли прах М. Ермоловой и Ф. Шаляпина.

Здесь похоронили жену Сталина Надежду Аллилуеву. И — Никиту Сергеевича Хрущева, памятник ему — модернистский, из контрастных угловатых форм — создал Эрнст Неизвестный, один из тех художников, кого Хрущев «разгромил» в Манеже в 1962 году.

На Новодевичьем кладбище погребены первый президент Российской Федерации Б. Н. Ельцин и первая леди СССР — Р. М. Горбачева.

Сейчас площадь кладбища составляет около 7 гектаров. Многие его



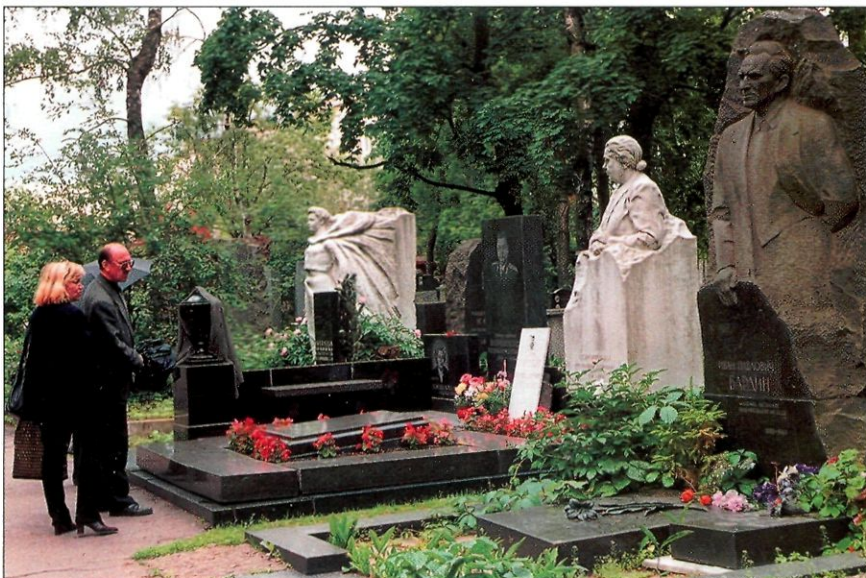
Чехов завещал похоронить себя в стенах Новодевичьей обители.

надгробия имеют высокую художественную ценность, в том числе работы скульпторов И. Шадра, Н. Андреева, С. Коненкова, В. Мухиной, С. Меркурова, М. Аникушина, Е. Вучетича, Л. Кербеля...

В 1970—80-е годы решили кладбище «облагообразить». Множество старинных могил и часовен уничтожили, на их месте разбили газоны...

С 1977 года на Новодевичье кладбище пускали только по особым пропускам. В 1990-м вход на кладбище стал платным.

Новодевичье кладбище.



ЛИЧНОСТЬ

Хранитель

Почти полвека в Новодевичьем монастыре жил выдающийся историк и архитектор-реставратор Петр Дмитриевич Барановский.

Он родился в 1892 году на Смоленщине. После революции переехал в Ярославль, где старался спасти храмы, поврежденные во время боев, реставрировал церкви в Юрьеве-Польском, Чернигове. В начале 1920-х приехал в Москву и с тех пор мужественно боролся за сохранение всего, что дорого в отечественной истории. Представлял правительству доклады о плачевном состоянии шедевров архитектуры, стремится превратить лучшие из них в музеи. На счету П. Д. Барановского — создание музея-усадьбы «Коломенское». Он занимался Спасо-Андрониковым монастырем, Крутицким подворьем. Навлек на себя недовольство властей. Несмотря на все усилия, Барановский не смог отстоять Казанскую церковь на Красной площади — ее снесли. Но перед этим Петр Дмитриевич тщательно обмерил все здание, и благодаря его чертежам храм воссоздали в 1993 году. Когда было принято постановление о сносе храма Василия Блаженного, Петр Дмитриевич со всей энергией пытался противостоять этому, обращаясь во все инстанции, послал телеграмму Сталину — и попал под следствие за антисоветскую деятельность. Барановского осудили и приговорили к ссылке в Сибирь. Но взорвать храм на Васильевском спуске не посмели. Отбыв срок, Барановский вернулся в Москву. За свою жизнь Петр Дмитриевич принял участие в реставрации более чем ста памятников старины в Москве и других русских городах.



Мемориальная доска П. Д. Барановского, установленная в 1992 году на Большичном корпусе, где жил ученый.

НОВЕЙШАЯ ЛЕТОПИСЬ

С 1934 года в Новодевичьем монастыре находится филиал Государственного Исторического музея. Однако уже в Великую Отечественную храмы обители власти начали постепенно возвращать верующим...



Снесенные ураганом кресты Новодевичьего попали в руки лучших реставраторов.

В 1964 года Успенский храм и Лопухинские палаты перешли в ведение митрополитов Крутицких и Коломенских, став их кафедральным собором и резиденцией.

В помещениях при Успенском храме вплоть до 1981-го располагалось Издательство Московской Патриархии. Некоторое время тут же находились и производственные мастерские комбината «Софрино».

В 1982 году отреставрированная и освященная Преображенская церковь получила статус митрополичьего крестового храма.

21 ноября 1994 года между Московским Епархиальным управлением и Государственным Историческим музеем заключен договор о совместном использовании зданий Новодевичьего монастыря. Церкви были возвращены Успенский храм с трапезной, Лопухинские палаты, Преображенская церковь, Царицынская, Лопухинская и Напрудная башни, корпус Филатьевского училища, Певческие и Погребовые палаты. В совместном с музеем использовании ныне находятся Смоленский собор,

Амвросиевская церковь, колокольня, часовня Прохоровых.

Решение вопроса о помещениях позволило в 1994 году возобновить монашескую жизнь в Новодевичьем монастыре. Руководство обителью было поручено митрополиту Крутицкому и

Освящение пасхальных куличей в обители.



Коломенскому Ювеналию, первой настоятельницей возрожденной обители назначили игуменю Серафиму (Черную), скончавшуюся в 1999 году.

10 августа 1995 года Святейший Патриарх Алексий II совершил первую после семидесятилетнего перерыва Божественную литургию в Смоленском соборе. А 11 ноября митрополит Ювеналий освятил храм во имя святителя Амвросия Медиоланского. В 1997 году началось восстановление Певческих палат, где ныне располагаются монастырская трапезная и келья.

Летом 1998-го над Москвой пронесся сильный ураган, причинивший урон и монастырю. Разгулом стихии были снесены кресты. Интересно, что в это же время на закрытом макете монастыря, установленном на его территории, кресты упали так же, как и в реальности. За год обитель полностью восстановили.

Постепенно был сформирован монастырский синодик, который основан на синодике 1705 года и включает имена членов царской семьи, представителей великокняжеских и княжеских родов, патриархов, архиереев, священнослужителей, игумений и сестер монастыря, а также тех, кто похоронен на монастырском кладбище. В списке около четырех тысяч имен.

22 мая 2001 года в Успенском храме был установлен древний образ святителя Николая Мирликийского с частицей мощей.

25—28 июня 2000 года в Успенском храме обители пребывала для поклонения глава великомученика Пантелеимона, привезенная со Святой Горы Афон; с 21 сентября по 19 декабря 2003 года — чудотворная икона Божией Матери «Неупиваемая Чаша» из Серпуховского Высоцкого монастыря. Ныне в храме установлен список этого почитаемого образа, необыкновенно

популярного среди паломников. Перед иконой каждую среду совершается молебен с чтением акафиста.

В 2004 году Новодевичий был включен ЮНЕСКО в Список всемирного наследия. В России на сегодняшний день только 21 объект имеет такой статус — Московский Кремль, Красная площадь, Китайгородская стена и др.

10 августа 2009 года исполняется 485 лет со дня основания Новодевичьей обители.

Сегодня здесь подвизаются около сорока насельниц. В течение последних лет совершенно восемь монашеских и тридцать пять иноческих постригов.

Сестры трудятся на различных послушаниях: в церкви, на кухне, в швейной и иконописной мастерских, за свечным ящиком, в церковной лавке, которая расположена в подклети Успенского храма. Особое внимание в монастыре уделяется обучению монашеского хора. В обители ведутся занятия с детьми воскресной школы, организуются паломнические поездки.

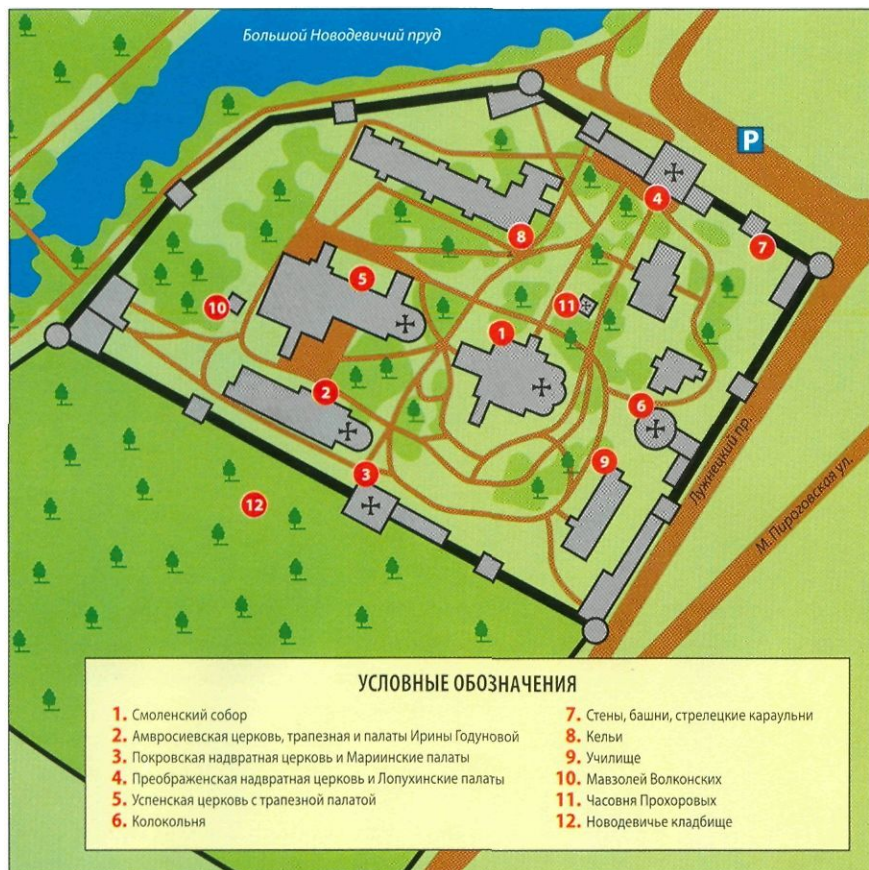
Ежедневно в Успенском храме совершаются Божественная литургия и суточный круг богослужений. Читается неусыпаемая Псалтирь. Каждое утро после полунощницы поется акафист



Церковная жизнь выплескивается за стены обители.

перед Смоленской иконой Божией Матери.

Престольные праздники обители: Успение Пресвятой Богородицы (28 августа), день памяти святителя Амвросия Медиоланского (7 декабря).



ПАЛОМНИЧЕСТВО

Богослужения в Новодевичьем монастыре совершаются ежедневно: литургия в 8:00, вечерня и утреня в 17:00 (в летнее время в 18:00), в четверг с акафистом свт. Николаю и водосвятием, в воскресенье с акафистом перед Смоленской иконой Божией Матери. По воскресеньям и великим праздникам — литургия в 7:00 и 10:00; накануне — всенощное бдение в 17:00.

КОРЖИЙ

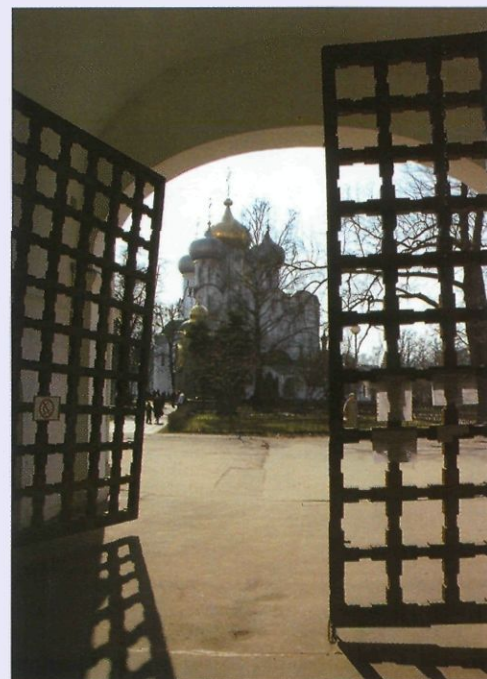
До монастыря можно добраться от станции метро «Спортивная» автобусами №№ 64 и 132, а также троллейбусами №№ 5 и 15. Можно пойти и пешком — это займет минут десять. На автомобиле: из центра нужно следовать по Новодевичьей набережной или Большой Пироговской улице; из области — по проспекту Вернадского и Комсомольскому проспекту с выездом после пересечения Третьего транспортного кольца на улицу Хамовнический Вал и далее поворотом на Большую Пироговскую.

Адрес монастыря:

Москва, Новодевичий проезд, 1
Телефоны: (495) 245-31-68, 246-42-36
(бухгалтерия), 245-33-63 (лавка)

Режим работы музея:

Ежедневно, кроме вторника, — с 10:00 до 17:30, касса работает до 17:00. Вторник — выходной день. Первый понедельник каждого месяца — санитарный день.



Не пропустите следующий номер!

Свято-Троицкий Серафимо-Дивеевский монастырь

Серафимо-Дивеевский монастырь возник и существует чудом. По слову батюшки Серафима, маленькая общинка слабых девушек превратилась в великую Лавру. И преподобный пришел сюда, и стало Дивеево прибежищем душ.



Следующий номер в продаже через неделю!

