

САМУРАИ



200-1615

СРЕДНИЕ ВЕКА

СОЛДАТ

НОВЫЙ

№29

Химико



Государство Яматай
царицы Химико, около
230 года

Солдат эпохи Яёи



Восначальник
эпохи Яёи



Вторжение в Корею, 366 год

Слуга

Простой воин



Командир

Дзингу Кого

Ничто так не объясняет настоящее, как знание прошлого...
Полибий

Самураи

200-1615 г.г.

ВОЕННО-ИСТОРИЧЕСКИЙ АЛЬМАНАХ

НОВЫЙ

СОЛДАТ

№ 29

Альманах "Солдат" Выпускается Артемовским военно-историческим клубом "Ветеран" для членов клуба ЛР061575 от 03.04.98 г. Редактор: Киселев В. И.,
© "Солдат", 2002 Редакция не несет ответственности за материалы, предоставленные авторами. Отпечатано в типографии "Книга", г. Артемовск, ул. Чапаева, 24
Тираж: 400 экз.

Часть I.
200–1500 гг.
Доисторический период

Японская палеолитическая культура прослеживается до 10000 г. до Р.Х. Эта культура охотников и собирателей носит название Дзёмон и характеризуется специфическими гончарными изделиями. Около 300 г. до Р.Х. ей на смену пришла культура Яёи, названная так по месту, где впервые были обнаружены изделия этой культуры. Представители культуры Яёи вели интенсивное сельское хозяйство и обладали развитой региональной политикой.

В нашем распоряжении нет письменных японских источников, посвященных этим двум культурам. Все, что мы знаем о том периоде, мы почерпнули из китайских летописей, в первую очередь летописи династии Вэй, созданной в III в. от Р.Х. Во время создания летописи, в Японии уже подходил к концу период Яёи. Китай вел торговлю со страной Ва (Японией). Китайцы также называли Японию «страной Царицы», так как ею управляла воинствующая царица-жрица Химико (Пимико). Химико объединила под своей властью 28 соседствующих племен. Ее страна называлась Яматайкоку — страна Яматай.

Археологи и антропологи до сих пор горячо спорят насчет местоположения страны Яматай. Существуют две основные школы. Представители одной школы помешают столицу Ва на севере Кюсю, а другой — на Хонсю в район Кинки (в наши дни там находятся города Осака, Киото и Нара). В летописи Вэй вооружение японцев описывается так: «В бою они пользуются алебардами, щитами и деревянными луками. У лука одно плечо вполтину короче другого. Стрелы бамбуковые, наконечники из железа и кости». На Кюсю обнаружено более 370 бронзовых наконечников алебард, относящихся к периоду Яёи. Из них только 10 обнаружены в районе Кинки. На Кюсю обнаружено почти 100 железных наконечников стрел, тогда как в районе Кинки и на равнине Кантё (Токийская равнина) — чуть больше 20. На Кюсю обнаружено около 30 железных мечей, но только 5 в Кансай и Кантё. Поэтому гораздо убедительнее аргументы первой школы, и можно признать, что столица Химико находилась на Кюсю.

Местное население поддерживало свою царицу. Ее могущество способствовало владению мастерством кидё — «путь демонов». Без сомнения Химико была шаманом. Начало царствования Химико относят к 189 году. Большинство источников утверждают, что к власти



Хотя известно, что лишь немногие танко оснащались чешуйчатой юбкой и оплечьями, это очень хорошая реконструкция данного типа доспехов. Позолота использовалась редко. Обратите внимание на доходящую почти до шеи наспинную пластину танко.

Химико пришла совсем еще юной девушкой. Пролцарствовав 68 лет, Химико умерла в 260 году.

Став королевой, Химико завела себе 999 служанок и 1 слугу, в обязанности которого входило сообщать королеве новости, а также подавать пищу и питье. Своей резиденцией Химико избрала мощную крепость и больше не показывалась на глаза простым людям. Ее могли видеть только служанки и слуга. Представительские обязанности Химико возложила на своего младшего брата, который фактически стал соправителем. Спустя несколько столетий такая схема государственной власти возродилась к жизни.

В летописи династии Вей сказано, что первый контакт с китайцами Химико установила в 239 году, послав посольство к императору Мицу. Император назвал царицу Чхинь-вей Во Ван — Правительница Ва, дружественная Вей. Император послал царице ответные дары. Спустя шесть лет китайцы назвали посла Химико военным титулом, что свидетельствовало о начале войны между стра-

ной Яматай и соседним государством Кона (Куну).

Война, очевидно, была неудачной для Химико. В летописи династии Вей как-то совершенно не к месту сообщается о смерти царицы, но никакой информации о результате войны нет. Над могилой царицы насыпали огромный курган. Точное местоположение кургана неизвестно, но есть данные в пользу одного известного кургана на острове Кюсю. Вместе с царицей похоронили 100 слуг. Историк Саэки Арикиё предполагает, что слуги были принесены в жертву, когда война приняла неблагоприятный для царства оборот. Очевидно, магические силы царицы, как это обычно бывает, иссякли в самый неподходящий момент, и человеческими жертвами пытались эти силы восстановить. На короткое время японский престол занял мужчина, но его быстро свергли, посадив вместо него царицу Иё.

Когда в феврале 1989 года археологи обнаружили развалины города Йосиногари — крупного поселения эпохи Яёи, многие ре-



Типичный для VII–VIII вв. кэйко.





пили, что столица Химико наконец обнаружена. Другие утверждали, что это столица вассального государства, потому что размеры города были маловаты для столицы царства. Впрочем, некоторые постройки, обнаруженные в Йосиногари, по-видимому, упоминаются и в летописи династии Вей.

По археологическим данным после смерти Химико административный центр переместился в район Кинки. Похоже, что правившая Хонсю в IV веке династия Ямато имела большое влияние в регионе и на протяжении предшествующих столетий, о чем имеется упоминание в летописи династии Вей.

Историки до сих пор бьются над разрешением следующей загадки. Известно, что в конце периода Яёи для религиозных ритуалов использовались колокола дётоку, имеющие необычную форму. Тем не менее, на Кюсю до сих пор не найдено ни одного такого колокола, тогда как 200 штук обнаружено в районе Кансай. В лето-



Сёкакуфу каубто не всегда собирали из треугольных пластин. Этот образец, обнаруженный в Мародзука Кофун, тому подтверждение. Обратите на необычный фестончатый козырек.

А: Государство Яматай царицы Химико, около 230 года

О государстве Яматай, созданном царицей Химико, рассказано в китайских летописях династии Вей. Японские источники умалчивают о существовании союза 28 кланов, управлявшегося царицей-шаманом, и ведшего войны с соседями.

А1: Химико

Царица-шаман никогда не появлялась на людях. Получив власть, она удалилась в замок, и с ней могли общаться только избранные слуги и ее родной брат, который был соправителем. Костюм, в котором почти повсюду изображается Химико, воссоздан по иллюстрациям из летописи династии Вей и археологическим находкам. На шее Химико носит бусы, которые были почти универсальным украшением в эпоху Яёи/Ямато. Одним из трех Священных Сокровищ японского императорского дома были подобные бусы, которые уже в то время были старинной вещью.

А2: Военачальник эпохи Яёи

Панцирь-танко был старейшей разновидностью японских доспехов. Хотя до нас дошли лишь фрагменты таких доспехов, мы можем реконструировать их внешний вид. Их делали из деревянной колоды, которую снаружи украшали коричневым, красным и черным лаком. Щит обычен для раннего периода, снаружи украшен характерным спиральным умбоном. Такого рода щиты найдены не только в Японии, но и на юге Кореи, где в древности находилось поселение Мимана. Воины обычно вооружались примитивной алебардой и простым мечом. Рукоятка меча обтягивалась кожей и имела проушину, через которую вставлялся темляк.

А3: Солдат эпохи Яёи

Деревянный панцирь простого солдата проще и не украшен росписью. Необычная алебарда, которой вооружен воин, вышла из употребления в 300-е годы, хотя археологам удалось обнаружить несколько таких клинков. Это оружие использовалось как боевая мотыга. Похожее оружие встречалось и в Китае в 500–200 гг. до Р.Х. Необычный короткий меч, подобный обнаруженному в Йосиногари. Полагают, что меч использовался как колющее оружие, которым наносили удары сверху вниз.

писи династии Вей о колоколах нет ни слова, несмотря на то, что в религиозной жизни японцев они играли большую роль. Это свидетельство в пользу расположения Яматайкоку на Кюсю. Все обнаруженные колокола были зарыты, причем зарыты неглубоко, в удобных местах. Некоторые даже не были вынуты из изложищ. Это свидетельствует о том, что колокола быстро спрятали на время внезапной опасности.

Более чем вероятно, что этой опасностью был воинственный народ Ямато, который обладал технологическим и военным преимуществом, что доказывают археологические находки. В летописи династии Вей сообщается, что народ Ва закупал в Корее железо, а серпы вместо каменных ножей появились лишь в самом конце периода Яёи. Зная о воинственном характере народа Яматай, можно предположить, что импортное железо в основном шло на изготовление оружия и доспехов. Основным же металлом вплоть до V–VI вв. оставалась бронза.

Солнечная династия Ямато

Официальное учреждение японского имперского двора приписывается в первых двух японских текстах: Кодзики и Нихон Сёки, — императору Каму Ямато Иваре Бико (он же Дзимму Теннэ), который в 667 г. до Р.Х. переехал с Кюсю на Хонсю. Проведя в дороге несколько лет, он подчинил себе попавшиеся ему по дороге военные кланы. Свой первый двор он учредил в Касивабаре — городе, расположенном к югу от современной Нары. Очевидно, эта история действительно имела место, но случилась она не в 667 г. до Р.Х., а около 350 г. от Р.Х. В Касивабаре найдено несколько древнейших японских императорских курганов.

«Кодзики» и «Нихон Сёки» были составлены в 711 и 720 гг., соответственно. Поскольку это первые тексты, составленные жителями Японии, они особенно ценны как источники. К сожалению, они очень ненадежны для событий, случившихся ранее VI века. Кроме того, оба текста противоречат друг другу во всех датах и



Реконструкция города Йосиногари, период Яёи. Возможно это была столица царства Химико или одного из ее вассалов.

сроках. Что еще хуже, они внутренне противоречивы. Например в «Нихон Сёки» упоминается брат Ямато Такеру, рожденный в двенадцатый год правления императора Кеникё. Но там же говорится, что брат Ямато Такеру соблазнил дочь Миноцукури-као в четвертый год правления императора Кеникё, то есть за восемь лет до своего рождения. Таких противоречий в обоих летописях содержится огромное множество.

Несмотря на все японские хроники, утверждавшие власть императоров на протяжении столетий до нашей эры, в действительности императорская власть в Японии возникла не раньше середины IV в. от Р.Х. При этом император имел ограниченную власть над более менее объединенной нацией. Династия правителей, названная Солнечной династией Ямато, вероятно возникла на базе одного из кланов (удзи), оказавшегося первым среди равных. Термин удзи не совсем корректно переводить словом «клан», так как в удзи связи были не только кровно-родственные, но и административные. По сути, удзи — это группа родственников и клиентов, подчиненных единственному вождю. Клан Ямато возник около 100 г. от Р.Х. Возможно, он входил в число 28 кланов, подчиненных царице Химико, и в конечном счете оказался в лагере врагов царицы. Следует иметь в виду, что о Химико умалчивают обе первые японские летописи, составленные всего через 500 лет после ее смерти.

Солнечной династией Ямато называют династию за то, что ее представители выводили свой род от богини солнца Аматерасу Ёмиками. Любопытно, что имя Химико на древнеяпонском означает «дитя солнца». Династия в итоге получила в свои руки всю власть. Другим кланам были поручены различные обязанности. Например, клан Сога, получивший позднее власть, имел задачей сбор налогов. Клан Накатоме поставлял жрецов, клан Имбе — предсказателей, клан

Мононобе — профессиональных солдат, клан Ётомо — дворцовую стражу, и т.д. Первоначально наследование трона определялось договоренностью старейшин кланов. Поскольку кланы имели почетное право предоставлять невест императорам, то все старались продвинуть своих родственников. Вскоре такая система привела к кровопролитию, после чего от нее отказались.

Возвышение государства Ямато

Причиной, по которой клан Ямато покинул Кюсю, была постоянная вражда с окрестными племенами «варваров» (здесь это слово употребляется в своем исконном значении — человек, говорящий на непонятном языке). Варваров также называли словами «земляной паук» и Эмиси. Слово Эмиси происходит от архаического слова айну, означавшего человек. Очевидно, противники народа Ямато были предками айнов — коренного населения северной Японии.

Легендарный Ямато Такеру стал прототипом для героев Ямато. Нет никаких объективных доказательств его существования, но его приключения описаны в «Кодзики». В возрасте 16 лет его отправили покорять восставший клан Кумасо на Кюсю. Переодевшись женщиной, Такеру сумел проникнуть к вождю восставших. Начался пир. Дождавшись, когда вождь достаточно опьянеет, Такеру достал спрятанный кинжал и заколол врага.

По дороге домой ему удалось обмануть еще одного противника. В знак мира Такеру предложил противнику обменяться мечами. Когда обмен состоялся, Такеру вызвал противника на поединок. Выяснилось, что Такеру подсунил врагу деревянный меч. Воспользовавшись этим, Такеру быстро отрубил врагу голову. Совершив еще множество подвигов, Ямато Такеру однажды наступил на ядовитого дракона и умер мучительной смертью. Ямато Такеру в одиночку

покорял врагов и уступал только сверхъестественным противникам.

Как следует из приведенной выше истории, народы Ямато и Кумасо находились в постоянной вражде. Можно предположить, что Кумасо — это народ Южного моря, родственник Ямато, но не имевший тех благоприятных связей с Кореей, которые позволили народу Ямато получить преимущество. В отличие от народа Эмиси, народ Кумасо разговаривал на понятном для Ямато языке, что делает сделанное предположение в еще большей степени вероятным.

Правительство Ямато к середине IV века было хорошо структурировано. Влияние Ямато распространилось на Хонсю и на Корею, где возник вакуум власти после гибели китайской династии Вэй. В 366 году японцы начали полномасштабное вторжение в Корею. Возглавляла экспедиционную армию императрица-регентша Дзингу Кёгё. В китайских и корейских летописях об этом вторжении нет ни слова. Имеется упоминание только в «Нихон Сёки». По японской летописи, японцам удалось подчинить себе корейское царство Пекче и взять с тамошнего правителя обязательство платить ежегодную дань. Японцы также основали в Корее поселение Мимана (возможно, только военную базу), располагавшееся в районе современного Пусана. В 391 году японцам удалось подчинить еще два корейских царства: Когурё и Силла. Эти царства вошли в состав государства Пекче. Их общая территория примерно соответствовала территории нынешней КНДР. В 404 году Япония предприняла еще один военный поход против царства Когурё.

Период Кёфун и пять царей Ва

В конце IV — начале V века клан Ямато начал строить монументальные гробницы для своих покойных правителей. Один из лучших показателей гегемонии Ямато заключается в достаточно равномерном распределении этих курганов (кёфун, отсюда название Кёфун Дзидай — период курганов) по территории Хонсю и Кюсю. Ранние курганы обычно содержат орнаменты дзаде, бронзовое оружие и завезенные из Китая зеркала. Поздние курганы, особенно датированные V веком, содержат уже железное оружие и доспехи. Из бронзы изготавливались в основном религиозные и ритуальные предметы.

Вокруг курганов захоронены статуэтки, называемые ханива. Они могли выглядеть по-разному: от простых трубок до полноценных фигурок коней, воинов и миниатюрных домов. Предполагают, что главной задачей ханива было укрепить почву вокруг кургана, чтобы предотвратить эрозию. Действительно, чем древнее ханива, тем проще их конструкция.

В начале V века отношения с Китаем опять поправились, что отражено в летописях династии Хань — «Хоу Хань Шу». Некоторые императоры Ямато посылали послов ко двору династии Хань. Сами же им-



ператоры получили титул Антё Сёгун Вакоку-Ё (Великий правитель Востока, царь Ва). Это, без сомнения, означало подчиненное положение императора Ямато по отношению к императору Хань, хотя нет никаких данных о том, что такая субординация причиняла японским правителям какие-либо неудобства.

Всего было пять «царей Ва», поименно названных в китайской летописи «Хоу Хань Шу»: Сань, Чинь, Сей, Кё и Бу. Это несомненно китайская транскрипция японских имен. Анализ имен семи японских императоров этого периода с учетом альтернативных чтений иероглифов, позволяет определить японские соответствия китайским словам: Одзин, Нинтоку, Хандзей, Анкё и Юряку. Первым посланцем в Китай отправил император Одзин, сын императрицы Дзингу Кёгё, покорительницы Кореи.



Этот мабидзаси-цукэ кабуто в свое время был покрыт позолотой. Шлем был обнаружен в числе прочих трофеев из Мародзукэ Кофун. Сикоро шлема не сохранился.

В: Вторжение в Корею, 366 год

Достоверно установлено, что вторжение в Корею под предводительством императрицы-регентши Дзингу Кого произошло около 200 года, как об этом говорится в летописи «Кодзики», а в IV веке. Японская армия покорила царство Силла. Корейский царь был вынужден ежегодно платить Японии дань в виде 80 кораблей, груженных золотом, серебром, тканью и другими ценностями.

В1: Дзингу Кого

По легенде овдовевшая после смерти императора Кайка императрица была беременна, когда началась война в Корее. Она привязала к животу камень, поклявшись не рожать до тех пор, пока не закончится кампания. Родившийся позднее ребенок, ставший императором Одзином, со временем стал ассоциироваться с богом войны Хачиманом и собственным божеством клана Минамото. Очевидно, эта история была придумана вдовствующей императрицей, чтобы объяснить рождение ребенка спустя несколько лет после смерти законного императора. Дзингу изображена в танко, дополненном защитной юбкой. Хотя ее часто изображали в таком виде на статуях-ханива, существование подобных доспехов во времена корейской кампании спекулятивно. На шее висят бусы-магатама.

В2: Простой воин

Воин облачен в танко необычной формы. Вертикальные пластины соединены друг с другом, панцирь открывается на левом боку. Обнаружено всего два образца таких доспехов, но, по-видимому, они представляют собой старую форму танко. Прическа характерна для эпохи Ямато. Вся его одежда также относится к этому периоду. Длинные мешковатые шаровары подвязаны под коленями. Такие шаровары можно увидеть на наиболее антропоморфных ханива. Археологи также обнаружили несколько щитов, вроде изображенного на данном рисунке.

В3: Командир

Танко этого воина также необычно, имеет высокую спинную пластину с крыльями. Обнаружены лишь отдельные свидетельства в пользу существования подобных доспехов. Возможно, они использовались в более поздний период, но точную датировку произвести нельзя. Тяжелый короткий меч по форме напоминает изделие, обнаруженное в Сёсоине.

В4: Слуга

Гражданская мода в древней Японии практически не зависела от времени и места. Больше всего информации на этот счет получено при анализе ханива. Костюм слуги обычен, также как и бусы на шее.

В надгробьях этого периода впервые появляются следы применения коней. Вероятно, коней завезли в Японию с континента в конце IV века, вскоре после начала войны в Корее. Появление коней изменило характер военных действий в Японии, который перестал быть исключительно пехотным.

Щиты найдены в ранних курганах, но позже они полностью исчезли. Щиты имели значительные размеры (в длину до 1,2 м и больше), они скорее напоминали европейские мантилеты. Не удивительно, что конные воины отказались от щитов в пользу мобильности. Изменился и характер вооружения — копья и алебарды вышли из употребления, уступив место лукам. Меч как был, так и остался одним из основных видов вооружения. Изменилась и конструкция доспехов. Широкое распространение получили чешуйчатые доспехи, также попавшие в Японию с континента. Новые доспехи отличались гибкостью и были удобнее при езде на лошади. На протяжении IV столетия империя Ямато совершала постоянные набеги на север, атакуя своих старых противников Эмиси.

С течением времени база в Мимана становилась все больше и больше корейской. В 512 году гарнизоны четырех префектур Мимана оказались более лояльными к корейским правителям. Примерно в это же время Пекче снова начало испытывать давление со стороны царств Силла и Когурё. Правитель Пекче обратился к Ямато за помощью. В 513 году из Пекче в Японию прибыло несколько конфуцианцев, которые привезли с собой книги и сумели адаптировать китайское письмо для Японии.

Миману вскоре осадили войска Силла. Внутри крепости открыто действовали сторонники капитуляции, поэтому ситуация сложилась



Реконструкция мибидзаси-цукэ кобуто. Козырек украшен позолотой и резьбой. Гребень в виде чаши.

лась угрожающая. Прежде чем силы, посланные Ямато на помощь, успели прийти, Иваи, правитель Цукуси (полуавтономного района Кумасо на Кюсю) вступил в союз с царством Силла и решил задержать экспедиционный корпус японцев.

На усмирение Иваи был отправлен Мононобе-но Аракаби, глава клана Мононобе. Восстание Иваи было успешно подавлено, а сам Иваи убит. Но положение в Мимана стало катастрофическим. Несмотря на то, что Отомо все же успел отправить туда небольшой контингент, в 562 году город был взят корейцами. У японского императора было достаточно времени для того, чтобы спасти Мимана, но по ряду причин император не смог оказать помощи. В то время Япония вела войну с северянами и не могла себе позволить открывать второй фронт. От полной катастрофы в Корее Японию спасла только раздробленность Китая, который не сумел воспользоваться благоприятным моментом.

Буддистская революция

Пока шла война вокруг Мимана, правитель Пекче отправил в Японию множество буддистских монахов. В 538 году в Японию прибыл дар царя Сунмьёна: буддийские статуэтки и сутры. Как невозможно говорить о истории Европы, не упоминая о христианстве, так невозможно говорить об истории Японии, не вспомнив про буддизм.

Правитель царства Силла был активным сторонником буддизма. Его царство приняло буддизм в 384 году. Император Ямато не стал спорить и принял новую религию. Несколько кланов восстало. Возглавил восстание жреческий клан Накатоми. Клан Мононобе также воспротивился буддизму по той причине, что это была заморская религия. Члены этих двух кланов жгли буддийские храмы и изображения.

Вскоре исчезла последняя надежда на компромисс между консерваторами и модернистами. Хотя главным движущим фактором



Танко из Мародзукэ Кофун. По-видимому, край пластин отделан кожаным руликом. Обратите внимание на то, что нагрудные пластины немного перекрываются. На правом боку петли для откидной правой нагрудной пластины.

обеих сторон была политика, сбрасывать со счетов религиозные чувства не представляется возможным. Началась настоящая религиозная война, которая продолжалась почти 50 лет.

Клан Сога, возглавляемый главным советником Инаме, быстро принял новую веру, чем заслужил благосклонность со стороны императора. Поскольку клан Сога издавна был связан с кланом Ямато, этот шаг лишь упрочил и без того практически неразрывный союз. Сога-но Умако, сын и наследник Инаме (принявший отцовские дела в 570 году), получил позволение императора учредить культ Будды и построить небольшой храм в его честь. Когда император Йомей, считавший себя сторонником буддизма, внезапно умер в 587 году, разразилась буря. Мононобе-но Мория собрал своих союзников и попытался посадить на трон представителя своего клана. Умако быстро собрал свое войско и наголову разбил армию Мононобе в битве при горе Сиги. После краха клана Мононобе клан Накатоми занял нейтральную позицию. В результате на трон сел представитель клана Сога, ставший императором Судзуном.

Умако, не отличавшийся особой набожностью, вскоре умертвил Судзуна, возведя на трон собственную племянницу Зуйко. Регентом при молодой императрице стал сын императора Йомея — Сётоку Тайси. Вскоре Сётоку Тайси прославился как горячий сторонник буддизма и величайший реформатор в истории Японии.

В 604 году Сётоку Тайси издал конституцию Семнадцати статей — набор моральных правил. Он также занимался пропагандой буддизма, провел несколько реформ, в том числе реформировал придворную иерархию, отменив некоторые должности, которые были важны во время прошедшей религиозной войны.

В 607 году Сётоку отправил своего посла в Китай, восстановив дипломатические отношения с западным соседом. В течение последующих лет связи между Японией и Китаем непрерывно укреплялись. Японские ученые путешествовали по Китаю, изучая буддизм, тогда как китайские ученые в Японии насаждали грамотность.

Исторический период

Период Асука, названный по городу, где находилась столица императора, начался в 593 году, когда Сётоку Тайси стал регентом. В этот период Япония испытывала мощнейшее влияние со стороны Китая. Была усвоена китайская письменность, двор императора был реорганизован по китайскому образцу, одежда стала китайс-



кой по стилю, распространилось китайское искусство, да и сам образ жизни стал во многом китайским.

В это же время появилась концепция императора-затворника, который практически не вмешивается в повседневное управление государством, полностью полагаясь на бюрократию. С этого времени Японией управляли императоры, которые редко когда надевали доспехи и брали в руки меч. Таким был период, начатый Сётоку Тайси.

После того, как в 628 году умерла императрица Зуйко (за шесть лет до этого умер Сётоку Тайси), вождь клана Сога-но Эмиси посадил на трон Дзёмья, вместо сына Сётоку и основного наследника Ямасиро-но Оэ. После смерти Дзёмья выбор Эмиси пал на Кёгёку, дочь последнего императора от жены из клана Сога. Великий советник не был удовлетворен таким выбором. Он построил себе гробницу, сравнимую по размерам с императорской, а также начал постепенно присваивать себе права и привилегии императора. Его наследник Сога-но Ирука пошел еще дальше, приказав предать мечу Ямасиро-но Оэ со всем его семейством. Хотя никто не воспротивился этому приказу, с этого момента Ирука заполучил множество заклятых врагов.

Клан Накатоми, который с распространением буддизма утратил свое влияние при дворе, в 645 году выступил против Ируки. Вступив в заговор с князем Кацураги (ставшим позже императором Тендзи) и одной ветвью клана Сога, Накатоми подослали убийцу к Ируке. Хотя о заговоре было объявлено едва ли не официально, Ирука был убит прямо во дворце на глазах императрицы Кёгёку. Императрица отреклась от престола в пользу своего брата Кётоку, а наследником престола объявили Кацураги-но Одзи. Накатоми Каматари получил от Кацураги новую фамилию Фудзивара, положив начало новому клану. Представители клана Фудзивара доминировали при имперском дворе с еще большей безнаказанностью, чем это удавалось представителям клана Сога.

Кётоку, который был игрушкой в руках Кацураги и Накатоми-но Каматари, объявил начало Великих перемен — реформы Тайка. Он реорганизовал структуру правительства, устранив личные привилегии, учредив вместо них ряд должностей с фиксированными обязанностями. Эта реформа носила далеко идущий характер и увенчалась успехом. К тому же она прошла сравнительно бескровно, поскольку ее поддержали представители большинства кланов. Япон-

С: Мононобе наказывает Иваи, 527 год

Иваи, правитель государства Цукуси, расположенном на острове Кюсю, вступил в союз с царем Силла и пытался не дать Ямато отправить в Корею помощь для Мимана. Фактически это было восстание, первое восстание против солнечной династии Ямато. Против Иваи был отправлен Мононобе-но Аракаби. В 528 году Иваи был разбит, его государство потеряло самостоятельность. На его территории Ямато построили крепость Дадзайфу, которая стала центральной базой империи на Кюсю.

С1: Ямато Мононофу

Оплечья, подобные изображенным здесь, найдены всего в нескольких курганах, но если судить по многочисленным ханзива, в свое время они были достаточно распространены. Оплечье состояло из нескольких узких металлических пластинок, которые подвешивались на кожаных ремешках. Внешне оплечья очень напоминали оплечья лорика сегментата римских легионеров. Неизвестно, носили ли воины юбку, когда сражались верхом на лошади, очевидно, для всадника юбка была очень неудобной. Конская упряжь оставалась неизменной на всем протяжении периода Кофун.

С2: Мононобе-но Аракаби

Аракаби притворился больным, когда император хотел отправить его в Корею. Но когда речь пошла о подавлении восстания Иваи, Аракаби выполнил приказ императора. Аракаби изображен в полном комплекте доспехов танко, который кроме панциря включает в себя поручи, горжет и юбку. Поножи отсутствуют. Доспехи в целом представляют собой вершину развития данного типа. Шлем оснащен выпуклым налобьем, делающим воина похожим на бронированного попугая. Этот шлем — окончательный вариант сюакуфу-кабудо.

С3: Иваи

О самом Иваи известно немного. Он был довольно могущественным правителем, чье государство находилось на севере Кюсю. Иваи изображен в достаточно громоздком кейко. Многие ханзива изображают воинов в полных доспехах, но археологи обнаружили сравнительно немного полных комплектов. Доспехи ног состоят из двух частей, прикрывающих бедро и голень. Доспехи просто обернуты вокруг ноги и завязаны сзади. Вряд ли столь громоздкие доспехи имели практическое боевое применение.

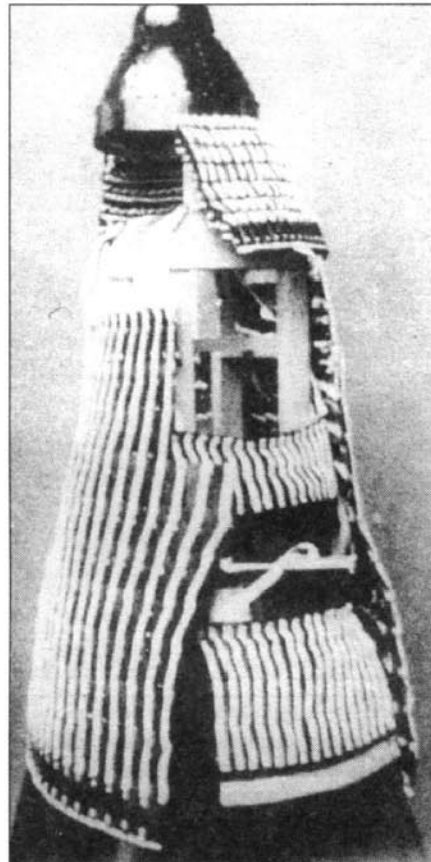
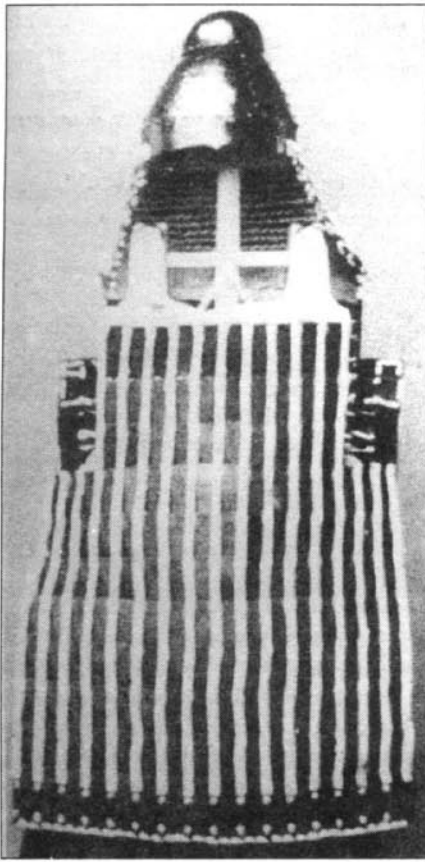
С4: Член клана Мононобе

Один из наиболее полных и хорошо сохранившихся комплектов кейко был обнаружен в Нагамочияма Кофун. Доспехи имеют повреждение, но их удалось полностью реконструировать. По-видимому, они принадлежали высокопоставленному воину. Конструкция панциря типична для кейко. По конструкции шеи она почти неотличима от доспехов Иваи, но отличается способом шнуровки.

ское государство теперь строилось по китайскому образцу. Реформа оказала огромное влияние на будущую историю Японии.

Социальные конфликты на протяжении VI—VII вв. ослабили позиции Ямато, особенно на континенте. Например, запланированный на 602 год поход против государства Силла пришлось отменить из-за болезни и последовавшей смерти князя Куме. Китай, объединенный под властью династии Тан, в 646 году проиграл войну с царством Когурё, но в 660 году покорил царство Пекче, которое превратилось в провинцию Китая.

В 661 году императрица Саймей (это была прежняя императрица Кёгёку, уже отрекавшаяся от престола, но снова воцарившаяся под другим именем) лично повела морскую экспедицию численностью 27000 человек на помощь Пекче. Она умерла по дороге, на острове Кюсю, но это не остановило экспедицию, которая была полностью подготовлена и хорошо спланирована. Японцы были разбиты и практически полностью уничтожены флотом царства Тан в районе Пекчхонанга. Остатки флота вернулись в Японию, забрав с собой политических беженцев — в большинстве своем художников и писателей, оказавших огромное влияние на культуру Японии. Эта экспедиция была последней попыткой Японии закрепиться на континенте и заложила основу характерной изоляционистской ментальности. Расположенная на севере Кюсю база Дадзайфу неожиданно приобрела большое стратегическое значение. Князь Кацураги стал императором Тендзи и продолжил реформы.



Реконструкция усикаке-сики, сделанная около 1942 года Суэнага Масао. Такого типа доспехи широко использовались в VIII–IX вв. Оригинальная фотография довольно низкого качества, что объясняет низкое качество и нашей иллюстрации.

После смерти Тендзи трон унаследовал не сын покойного, а его младший брат Темму, который с этой целью устроил небольшую гражданскую войну. Темму показал себя как талантливый управленец, успешно правя страной на протяжении всех 14 лет своего царствования. В 701 году Темму издал кодекс Тайхё. Кодекс давал право владеть и носить оружие только представителям военного сословия. Все остальное оружие было приказано собрать в императорском арсенале. Темму хорошо помнил, как он шел к трону, и не желал, чтобы кто-нибудь еще пошел по этому пути. Со временем действие кодекса ослабло, а позднее кодекс и вовсе был забыт, но это была первая попытка такого рода.

Столица в Наре

По старинной традиции каждый новый император переносил столицу в другой город, чтобы избежать нечистоты, вызванной смертью. С периода Асука столицу стали переносить реже, а обычно новый император строил себе новый дворец. В 710 году император Геммей решил перенести столицу из Асуки в расположенную неподалеку Нару и сделать город постоянной столицей. Почему выбор пал на Нару — неизвестно. Город располагался достаточно неудобно, единственным его плюсом было несколько крупных храмов в окрестностях.

Буддистское священство становилось все более влиятельным, а священник Дёкё стал своего рода Распутиным при дворе им-

ператрицы Сётоку и едва не был объявлен официальным наследником престола. Клан Фудзивара, заменивший при дворе вырезанный клан Сога, сделал все, чтобы после смерти императрицы Дёкё был отстранен от власти. Был собран совет, который отменил постановление императрицы и запретил впредь женщинам единолично править страной. Это правило неукоснительно соблюдается до сих пор, не считая случая двух императриц в эпоху Эдо.

Фудзивара Накамаро, могущественный и честолюбивый глава клана, усиливал обороноспособность империи, воздвигая вдоль границ укрепления. Он также начал разделять класс солдат и класс крестьян, предпочитая использовать профессиональных военных. Со временем в Японии выделилось военное сословие, объединенное в кланы.

Столица в Хейанкё

Частично из-за скандала с буддийскими священниками, новый император Камму приказал перенести столицу. В 794 году он основал новую столицу, назвав ее Хейанкё (в переводе «столица мира и спокойствия»). Позднее этот город стал называться Киото. Город строился по схеме, использованной при создании китайской столицы Чан-ань. Киото оставался японской столицей вплоть до официального переезда императора в Токио, произошедшего в 1879 году. Хотя фактическое правление иногда переносилось в другие города (например, Камакуру), местопребывание императора неизменно находилось в Киото.

Город окружен горами, в которых со временем появилось множество буддийских храмов и монастырей, которые стали досажать двору еще больше, чем когда-то в Наре.

Воинствующее буддийское духовенство

По мере роста влияния буддийского духовенства, росла и его военная мощь. Концепция буддийского монаха-воина появилась в 970 году когда монастыри для самообороны начали формировать вооруженные отряды. Эти отряды фактически представляли собой частные армии, в составе которых было лишь незначительное число монахов. Борьба между буддийскими сектами напоминала межклановую вражду. В действительности кланы предпочитали поддерживать один храм или группу храмов. Со временем эта вражда начала представлять серьезную проблему. Теологические споры сплошь и рядом разрешались с помощью мечей. Многие храмы были просто сожжены. Чем крупнее был храм или монастырь, тем более мощной армией он защищался.

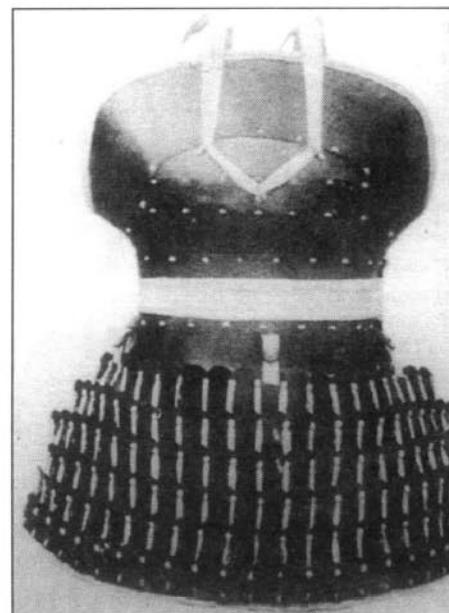
Окрепнув, буддийская религия начала все активнее вмешиваться в политическую жизнь государства. Секта Тендай, обосновавшаяся на горе Хиэи, имела армию, насчитывавшую несколько тысяч монахов-воинов (сёхэй). В период с 981 по 1180 года эта армия несколько раз штурмом брала Киото с целью продавить те или иные интересы монастыря. Если некоторые отряды воинствующих монахов представляли собой не более чем банды, большинство отрядов было хорошо организовано. В их рядах были и храбрые солдаты и талантливые командиры, хотя главным их преимуществом все же оставалась многочисленность.

Усиление провинциальных кланов

Усиливались не только буддийские монастыри, крепки и провинциальные кланы. На протяжении VIII–IX вв. провинциальное чиновничество усиливало свои позиции. Живя в провинциальной глуши, представители местной власти были вынуждены распрощаться со столичной роскошью. Однако они получали взамен свободу, которая стоила любой роскоши. Со временем провинциальные управляющие положили начало местным кланам, получившим в свои руки значительную власть.

Клан Фудзивара полностью контролировал столицу, но на провинцию его влияние не распространялось. Подавляющее большинство местных представителей принадлежали к другим кланам. Вскоре клан Фудзивара утратил боевой дух. Если отдельные представители клана еще могли показать свою воинскую доблесть, в целом клан имел репутацию книжников.

Когда к могуществу провинциальных кланов добавилось честолюбие (а надо учесть, что многие провинциальные кланы имели родственные связи с императорским кланом), сложилась опасная ситуация. Пре-



дится на том же месте, теперь уже на территории Токио.

Двор наконец обратил внимание на провинциальные кланы. Было решено использовать накопившуюся в провинции энергию в государственных целях. Когда в 1055 году восстал местный правитель Абе-но Йоритоки, на подавление бунта отправили Минамото Йориёси. Началась так называемая Ранняя девятилетняя война завершившаяся в 1063 году. Затем последовала Поздняя трехлетняя война, после которой сын Йориёси, Йорие был назначен заместителем преемника Йоритоки. Однако двор отказался финансировать деятельность Йорие, и тому пришлось выдавать денежные награды солдатам за свой счет. В результате престиж клана Минамото только вырос. Кроме того, всем стало ясно, что императорский двор не имеет ни малейшего представления о том, что происходит в провинции.

Усиление клана Хейке

Первое столкновение Гендзи (клана Минамото) и Хейке (семейства Тайра) произошло в 1108 году, когда Тайра Масамори был отправлен на Кюсю для наказания Минамото Йосичика. Тайра добился славы на юге, подчинив себе окрестных пиратов и разбойников, тогда как Минамото действовал на севере. Столкновение между ними было неизбежным. В 1128 году клан Тайра убил правителя Айва, и Минамото Йоринобу был послан на усмирение мятежа. Йоринобу обосновался во владениях Тайра, что стало причиной вековой войны.

В 1156 году началась так называемая война Хоген между императором Го-Сиракава и эксимператором Сутоку, пожелавшем вернуть себе трон. В нескольких битвах армия Сутоку была практически полностью истреблена. Сутоку пользовался поддержкой Гендзи. Единственным членом клана, кто отказал бывшему императору в поддержке, был Минамото Йоситомо. Клан Минамото был не единственным кланом, расколовшимся в результате войны. Раскол про-

D: Война Дзинсин, 672 год

Оама, третий сын императора Дзёмей (+641), считался официальным наследником своего старшего брата Тендзи. Когда Тендзи внезапно ушел в монастырь, сын Тендзи Отомо-но Одзи взобрался на трон под именем император Кобун. Оама поднял восстание и быстро одержал победу. Кобун пробыл на троне всего восемь месяцев. В 672 году неудачливый император совершил самоубийство. Оама начал править под именем император Темму. То, что Одзи был императором официально было признано лишь в 1870 году. Тогда же ему и присвоили имя Кобун.

D1: Оама, будущий император Темму

В Японии до периода Нара/Хейан императорам частенько приходилось носить доспехи. Хотя изображенные на этом рисунке доспехи вряд ли принадлежали императору, они современны ему и достаточно богаты для того, чтобы их мог носить кандидат на императорский трон. Шлем отделан позолотой. Кейко по конструкции напоминает пончо (этот стиль назывался учикаке) и открыт с боков. Для защиты боков под панцирь надевали дополнительные пластины. Полные оплечья отсутствуют.

D2: Отомо-но Макута

Макута был отпрыском знаменитого клана Отомо. К моменту своей смерти в 683 году он играл ведущую роль при дворе императора Темму. Макута изображен в уставшем танко, дополненном чешуйчатой юбкой, больше подходящей для кейко.

D3: Отомо-но Фукей

Фукей, младший брат Макута, также был сторонником Оама в войне за трон. Фукей одержал несколько важных побед, в том числе в битве при Оми. Благодаря усилиям Фукей, клан Отомо смог восстановить свою репутацию, подорванную после поражения в Мимана, где этот клан играл ведущую роль. Фукей умер в 683 году. Он изображен в кейко позднего типа, то есть открытого с боков и дополненного боковыми пластинами. Позднее на базе такого кейко возникли доспехи о-ёрой, тогда как традиционный кейко развился в панцирь до-мару. Шлем представляет собой местную адаптацию континентального шлема. Такой шлем представлял собой предшественника сюкакуфу-кабута.

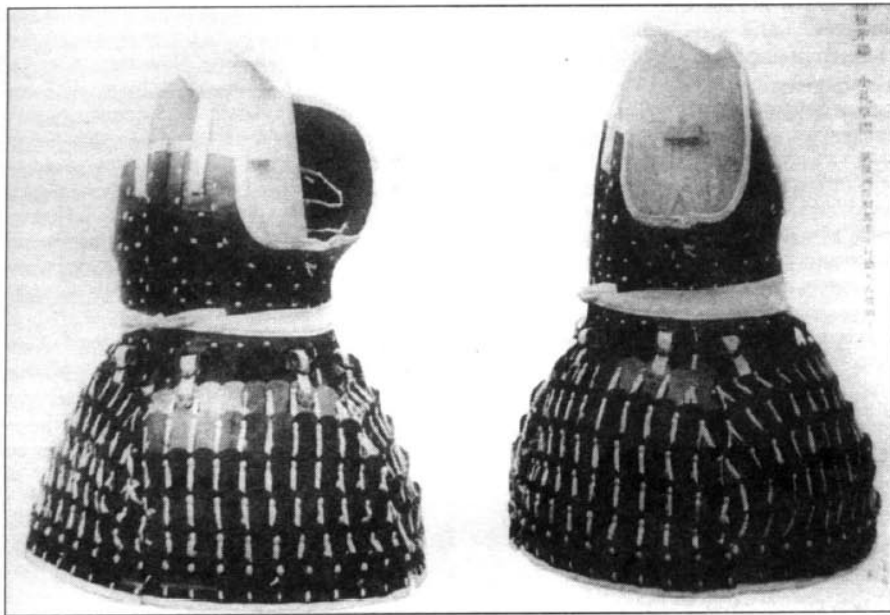
небрежение, с которым двор относился к провинциям, только усугубляло положение. Первым серьезным сигналом стало восстание Тайра-но Масакадо.

Масакадо был прапраправнуком императора Камму. Масакадо управлял районом Канто и служил Фудзивара. Честолюбие заставляло Масакадо добиваться поста кебииси — что-то вроде современной должности министра внутренних дел. Когда ему в этом было отказано, Масакадо восстал. В 935 году он казнил собственного дядю, правителя Хитаги. Его другие родственники попытались нанести ответный удар, но потерпели поражение и отступили в Киото.

Масакадо превратился в японского робингуда. Контролируя район Токио, он бо-

ролся против центральной власти за права провинциалов. В 939 году Масакадо провозгласил себя хейсин-о (новым императором) и начал формировать собственное правительство. В это время восстал Фудзивара Сумитомо. Масакадо назначил своего нового союзника на пост кампаку — высшую гражданскую должность, канцлера. Наконец, терпение императора лопнуло и он отправил армию на усмирение мятежа.

В ходе боевых действий Масакадо и Сумитомо были убиты, а их головы выставлены в Киото на всеобщее обозрение. По легенде голова Масакадо была чудесным образом перенесена из Киото в парк Канда-Дзиндза, где и была торжественно похоронена. Его могила до сих пор нахо-



Сделанная Сузнага реконструкция танко с чешуйчатой юбкой. Видна форма панциря, напоминающая песочные часы, а также способ крепления плечевых ремней.

изошел также в клане Тайра и даже Фудзивара. Йоситомо объединился с Тайра-но Киёмори и осадил замок, где оборонялись его отец и брат. Когда замок был взят, Йоситомо просил Киёмори пощадить отца, но тот приказал казнить пленных.

Война Хоген закончилась, но Йоситомо не был удовлетворен ее результатами. По сравнению с Киёмори Йоситомо досталось меньше добычи, кроме того, Киёмори убил отца Йоситомо. Поэтому в 1159 году Йоситомо и Фудзивара Нобуёри повели против Киёмори войну Хейдзи. Они потерпели поражение и Йоситомо был убит. Его младших сыновей оставили в живых, это была большая ошибка Киёмори.

Вообще, в Японии было принято вырезать всех мужчин проигравшего войну клана, от стариков и до грудных младенцев. Киёмори эту традицию нарушил и жестоко поплатился за это. Трех братьев, которых он пожалел, звали Йоритомо, Нориёри и Йосицуне. Позднее они расквитались с Киёмори.

Киёмори, который вероятно был сыном императора Сиракава, добился власти в 1140-е годы, когда его назначили правителем Аки. Его звезда поднялась еще выше после победы в войне Хоген. К концу войны Хейдзи он добился абсолютной власти. Оставаясь в тени, он вершил судьбы императоров и, наконец, сумел посадить на трон своего племянника Такакура. Затем он же

нил Такакура на своей дочери. Себе он взял посты найдайзин (государственный министр) и дадзё дайзин (премьер-министр и председатель правящего совета), став первым представителем военного клана, сумевшего занять обе важные должности.

Около 60 ближайших родственников он расположил на ключевых государственных должностях, словно вернулись времена Сога и Фудзивара. Киёмори учредил отряд тайной полиции. 300 молодых людей служили ему глазами и ушами, сообщая о всех событиях и намерениях. Киёмори находился под влиянием своего старшего сына. Когда тот умер в 1179 году в возрасте 43 лет, в позиции Киёмори появилась первая трещина. Вскоре он посадил в тюрьму Го-Сиракава, отстранил канцлера-кампаку и заставил Такакура отречься от престола в пользу своего двухлетнего сына Антоку, который был внуком самого Киёмори.

Знать, не принадлежавшая клану Тайра, пришла в волнение, но Киёмори удалось удержать власть в руках. Бывший официальным наследником Мочихито, который оказался без престола, призвал своих сторонников к оружию. Гендзи этот призыв поддержали.

Война Гемпей

Война Гемпей, названная так по китайскому чтению иероглифов, обозначающих имена Минамото и Тайра, оказала огромное влияние на японское самосознание. Знамена Минамото были белыми, а знамена Тайра — красными. С тех пор война красных и белых для японцев означает примерно то же, что и для русских, или война синих и серых — для американцев.

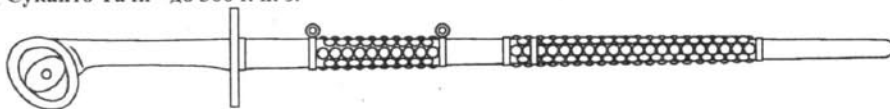
Мочихито был быстро блокирован в Наре и там убит, но Йоритомо не думал сдаваться. В 1180 году он разослал в качестве гонцов уцелевших представителей Гендзи, которые сумели привлечь на его сторону многие провинциальные кланы, недовольные правлением Хейке. Одним из первых на помощь к Йоритомо поспешил его младший брат Йосицуне. Воспитываемые порознь, братья не видели друг друга уже многие годы. Вместе с Йосицуне выступили его вассалы и слуги, в том числе легендарный гигант воин-монах Мусасибо Бенкей. Гендзи, в большинстве своем грубые и решительные провинциалы, разительно отличались от своих противников Хейке, которые были столичными интеллектуалами.

Одна из первых битв произошла между воинами-монахами монастыря Тодай-дзи, выступавшими на стороне Минамото, и отрядом воинов Хейке в районе моста Удзи. Самурай Киёмори выиграл бой, а затем подожгли сам монастырь. В огне погибло более 3500 человек. Вскоре старый Киёмори умер, а его политику продолжили его дети и внуки.

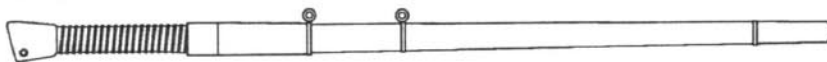
Йоритомо организовал базу в Камакура, откуда управлял боевыми действиями. Лично Йоритомо редко участвовал в сражениях, он был мозгом, отвечавшим за боль-



Суканто Тачи - до 300 г. н. э.



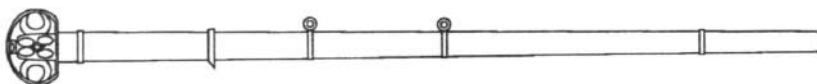
Кабутсучи Тачи - 300-500 г. н. э.



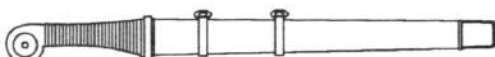
Кейто Тачи - 400-600 г.



Хото Тачи - 550-800



Канто Тачи - 500-700



Варабитō Тачи - 650-850 г.

Разновидности японских мечей. Для сравнения приведены схематические изображения наиболее старых образцов.



Е: Восстание Нарамаро, 757 год

Тачибана Нарамару, прарправник Сётоку Тайси, завидовал влиянию клана Фудзивара-Накамаро при дворе. С несколькими влиятельными друзьями он составил заговор, но о планах стало известно противникам и заговорщики были арестованы, а потом казнены.

Е1: Тачибана Нарамаро

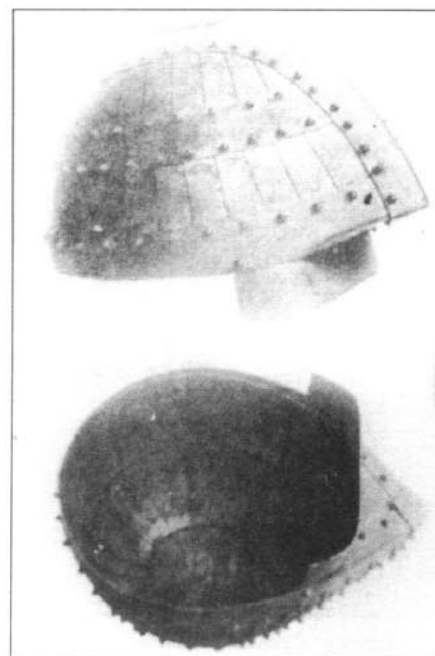
Захваченный врасплох, Нарамаро изображен в гражданском платье. Его верхняя одежда называется кеттеки-но хо. Ее надевали поверх нижней рубахи хампи и штанов сироки-хакама. Японская мода испытывала большое китайское влияние.

Е2: Воин из клана Накамаро

Что представляли собой матерчатые доспехи меночу нам точно не известно. Мы предполагаем, что это был сорт стеганых доспехов. На большинстве изображений меночу показаны красными или желтыми. Независимо от их действительной конструкции, доспехи меночу не отличались удобством.

Е3: Младший командир Накамаро

Развитие кейко в до-мару происходило медленно. Здесь показана переходная форма панциря. Несколько чецуи, перевязанных и формирующих вертикальный ряд, удалось обнаружить в Сёсойне. Все реконструкции того периода восходят к данной археологической находке. Несмотря на переходную форму, доспехи по-прежнему относятся к кейко. Конная упряжь характерна для периода Нара. Обратите внимание на закрытые стремена.



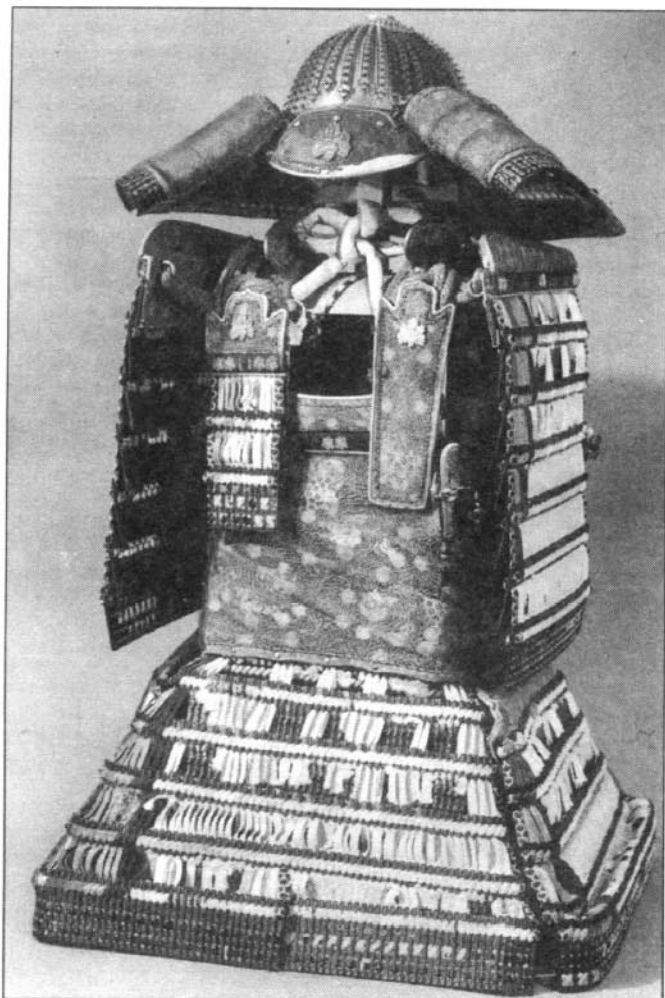
Сделанная Суэага реконструкция сёкаку-фу кабуто. Обратите внимание на лобную секцию, выступающую вперед.

шую стратегию. Тактические победы принесли ему его способные полководцы, без которых он скорее всего проиграл бы войну.

Одним из наиболее преданных Йоритомо военачальников был его двоюродный брат Минамото-но Йосинака, известный также под именем Кисо-но Йосинака, муж знаменитой Томоэ Годзен. Верная жена сопровождала сво-

Процессия Дзидай-Мацури («Фестиваль древности») в Киото. Воины в доспехах периода Кофун. За исключением штанов, их экипировка достаточно точна. Всадник совершенно не соответствует своему эскорту. Его доспехи периода Нара, имевшего место спустя 400 лет после периода Кофун.





Широкий сикоро доспехов о-ёрой характерен для периода Намбоку-чо. Шнуровка цумадори с диагональными стежками по краю. Базовый цвет белый.

его мужа в походах, облачившись в боевые доспехи. Деревенское происхождение обоих значительно упрощало им жизнь в полевых условиях. Столичные полководцы Хейке и представить себе не могли, как это их жены могут участвовать в битве.

В течение нескольких лет обе стороны избегали генерального сражения, ограничиваясь небольшими стычками. Наконец, в 1182 году Йосинака штурмом взял столицу, заставив Хейке бежать вместе с молодым императором Антоку. Возможно, письменные свидетельства преувеличены, но провинциал Йосинака действительно наломал дров в церемонной столице, вызвав недовольство даже у простого населения. Когда же он объявил себя сёгуном, это решило его судьбу. Йоритомо понял, что Йосинака становится опасным.

Устранение опасного конкурента Йоритомо поручил Йосицуне. Тот вызвал Йосинаку к себе, где удачливый военачальник был схвачен и вскоре казнен. О судьбе Томоз Годзен достоверной информации нет. По одним данным она с боем вырвалась из столицы и укрылась в буддийском храме, где принесла клятву отомстить за убийство мужа. По другим данным она подняла отрубленную голову супруга и вместе с ней утопилась в море.

Ичи-но-Тани

Йосицуне продолжил преследование Хейке. Гибнущий клан укрылся в долине Ичи-но-Тани, которая с юга выходила в удобную гавань, где на якоре встал флот клана. Узкие проходы в долину, расположенные на западе и востоке, были хорошо укреплены. Йосицуне решил атаковать с севера, где стеной возвышались утесы. 18 марта 1184 года Йосицуне повел в атаку небольшой конный ударный отряд. Хейке были ошеломлены внезапным ударом. Сняв охрану с проходов, они бросили все силы на отражение нападения. Этим воспользовались Гендзи, которые ворвались в долину через ослабленную оборону.

Клан Тайра попытался прорваться к кораблям. В этот момент самурай Кумагай Наодзана из лагеря Гендзи захватил богато одетого и очевидно очень знатного самурая Хейке. Кумагай пожалел молодого противника, которому было всего 17 лет, как сыну Кумагая, и было отпустил пленника. Но в это время показались другие воины Гендзи, поэтому Кумагаю пришлось отрубить отпущенному пленнику голову. Убитым оказался Тайра-но Ацумори, племянник Киёмори. Эта трагическая смерть позднее стала популярным сюжетом японской культуры.

Добравшись до кораблей, Хейке вышли из-под удара. Оказавшись в безопасности, они бросили вызов противнику. К длинной жерди был привязан веер, который Гендзи должны были сбить стрелой. Гендзи выбрали лучшего лучника, который верхом въехал в море пока конь доставал ногами до дна, тщательно прицелился и с первого выстрела сбил веер. Обе стороны приветствовали удачливого стрелка. Такова была манера вести войну в тогдашней Японии: беспощадное сражение, но с уважением к достойному противнику.

Гендзи перехватили флот Хейке в проливе Дан-но-Ура между островами Кюсю и Хонсю. Еще недавно небольшой флот Гендзи увеличил численность вдвое за счет кораблей союзных кланов. Видя неминуемое поражение, многие Хейке попрыгали за борт. Среди погибших в волнах оказался и малолетний император Антоку, который прыгнул в воду вместе со своей бабушкой, пообещавшей малышу дворец под водой.

Перед самым сражением Йосицуне поссорился с Кадзивара-но Кагетоки. Оба военачальника хотели руководить атакой. Дело едва не кончилось поединком на мечах. В итоге на своей точке зрения настоял Йосицуне, а обиженный Кадзивара принял плести интриги. В частности, он отправил донос на молодого Минамото, в котором обвинял своего соперника в предательстве и желании захватить власть. Йоритомо позднее воспользовался этим доносом.

Йосицуне вернулся в Киото как герой и был назначен императором на должность кебииси. Йоритомо был зол. Йосицуне должен был последовать за Йосинака. Но убить Минамото мог только другой Минамото. Потому Йоритомо призвал к себе своего другого брата — Нориёри.

Нориёри умел держать себя в тени. Не афишируя своего полководческого гения, он сумел выиграть несколько важнейших битв. Не объявляя себя великим дипломатом, он сумел заключить несколько важных для Гендзи союзов. Но убивать брата Нориёри отказался. Поэтому Нориёри заточили в монастыре Сюдзендзи-ин-Идзу, а позднее убили.

Йоритомо приказал казнить Йосицуне, и тому не оставалось ничего другого как бежать. Четыре года Йосицуне скрывался с кучкой верных самураев, теряя в стычках одного воина за другим. Наконец Йосицуне остался вдвоем с Бенкей. В очередной стычке Бенкей взял противника на себя, пока Йосицуне делал себе хакакири. Сохранилась легенда, по которой Йосицуне бежал в Китай, где со временем стал тем, кого мы все знаем под именем Чингизхан. В пользу этой «гипотезы» говорит китайское чтение иероглифов, которыми записывалось имя Йосицуне.

Безжалостный интриган Йоритомо одержал решительную победу. Все его враги — действительные и мнимые — были уничтожены. В 1192 году он стал сёгуном. Времена гражданского правления ушли в прошлое, настали времена военной диктатуры. Йоритомо организовал бакуфу — «палаточное правительство», которое разместилось в Камакуре вдали от столицы. Йоритомо полностью пересмотрел структуру правительства, убрав оттуда ряд постов и введя несколько новых. Он показал себя способным администратором, с легкостью контролируя сложную бюрократическую структуру, которую сам же и создал.

Бакуфу и регентство Ходзё

По иронии судьбы, жена Йоритомо Масако происходила из клана Тайра. Точнее, она была из клана Ходзё, но Ходзё вел свое происхождение от Тайра-но Садамори, одного из полководцев, подавившего восстание Масакадо в X веке. После смерти мужа Масако повела такую политику, будто мстила за гибель своего



F: Война Тенкей, 940 год

Восстание Масакадо против Хейанкё было подавлено объединенными силами Хейанкё и его двоюродного брата Садамори. Сам Масакадо, по-видимому, погиб в бою с Фукивара-но Хидесато. Стрела поразила Масакадо и он упал с коня. Хидесато подоспел к раненному противнику и добил его. Голова Масакадо была выставлена в столице для обозрения.

F1: Тайра-но Масакадо

Доспехи представляют позднюю переходную форму кейко, вероятно уже прототип о-ёрой. Ни одного экземпляра таких доспехов не сохранилось до наших дней, реконструкция выполнена на основе предшествующего и последующего материала. Небольшие изменения произошли в конской упряжи.

F2: Воин клана Тайра

Воин облачен в до-мару. Хотя данный вариант доспехов также имеет переходный вид, все же их можно точно отнести к до-мару, в отличие от о-ёрой Масакадо.

клана. В своем мщении она зашла так далеко, что пожертвовала собственными детьми.

Йоритомо погиб случайно в 1199 году в возрасте 52 лет. Его 17-летний сын Йоририе стал сёгуном. Йоририе не стал слушать советников из клана Ходзё, навязанных его матерью, а повел собственную политику, сблизившись с кланом Хики. Ходзё поняли, что их власть под угрозой, поэтому они предприняли определенные шаги для ее защиты. Когда Йоририе серьезно заболел, родственники со стороны матери сбросили маски.

Они предложили Йоририе разделить власть со своим братом Санетомо, на которого имели влияние, а также со своим малолетним сыном Ичиманом, которого они тоже надеялись взять под контроль. В 1203 году Ходзё отправили в Киото спешное письмо о смерти Йоририе, пытаясь быстрее сделать сёгуном Санетомо. Внезапно Йоририе поправился, но гонец с письмом уже был в пути.

Ходзё начали действовать. Они пригласили Йосикадзу, главу клана Хики, на буддийскую церемонию. Тот, хотя и сомневался в намерениях Ходзё, на встречу поехал. Ходзё действительно проявили вероломство и Йосикадзу был убит. Поселение Хики было взято штурмом, а весь клан вырезан. Были убиты не только мужчины, как это было в обычае, но и женщины. Среди погибших оказалась и наследник Ичиман, от которого уцелел только рукав кимоно. Йоририе был изгнан в монастырь Судзендзи, где прежде был умерщвлен Нориери. Через год пленного сёгуна убил Ходзё Токимаса. Сёгуном стал Санетомо.



Самурай в полных доспехах, конец периода Камакура. Доспехи представляют собой современную реконструкцию доспехов, принадлежавших Ходзё Токимуне, бывшему сиккеном во время вторжения монголов.

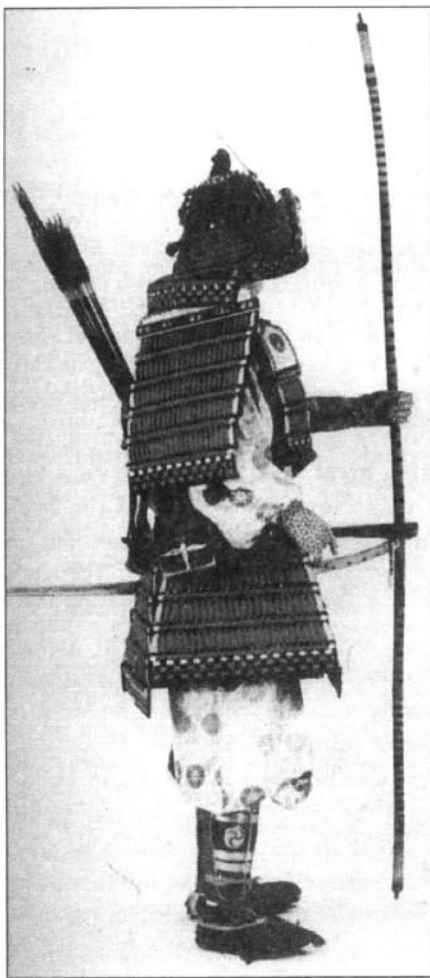
Санетомо находился под полным контролем со стороны Ходзё. Санетомо оставался марионеткой на протяжении нескольких лет, пока в 1219 году не был убит своим собственным племянником, 18-летним Кугё, который поклялся отомстить за смерть Йоририе. Ходзё получили возможность устроить чистку клану Минамото, который формально оказался виновным в убийстве сёгуна. В результате клан был практически истреблен.

Бывший император Го-Тоба, который дал титул сёгуна Йоритомо, больше не мог терпеть «палаточное правительство» и клан Ходзё. Он объявил Йоситоки главарем восставших и призвал своих сторонников покончить с ним. Но армия императора потерпела сокрушительное поражение, алан Ходзё сохранил свою власть. На протяжении следующих десятилетий шла борьба между императорским двором и кланом Ходзё за влияние на сёгуна. Два сёгуна были из клана Фудзивара, а шесть остальных из числа родственников императора.

Следует заметить, что клан Ходзё правил честно. Честное управление они считали своим достоинством, хотя нимало не смущались тем обстоятельством, что управлять приходилось из-за спины марионеточного сёгуна. Была учреждена должность сиккен, занимавший которую член клана Ходзё становился настоящим «серым кардиналом».

В 1232 году (в это время третьим по счету сиккеном был Ходзё Ясутоки) был провозглашен кодекс Дзёэй — сборник законов, регламентирующих управление воинскими кланами. Кодекс также давал права и привилегии крестьянам, в том числе право продавать землю и передвигаться.

Власть Ходзё постепенно размягчалась. Мирная жизнь в роскоши делала свое дело. Внезапно разразилась катастрофа. В 1256 году воинствующие монахи захватили Киото. Палаточному правительству пришлось посылать войска для освобождения столицы. В 1257 году произошло сильное землетрясение в районе Камакура. Еще через два года началась эпидемия чумы, к которой на следующий год присоединился голод. В результате население сделалось более религиозным.



О-ёрой середины периода Хейан и дополнительная экипировка. Обратите, что котэ имеется только на левой руке. Широкие содэ неплохо защищают руки, поэтому наручи нужны скорее для того, чтобы тетива при стрельбе не цепляла за рукав.

Главы буддийской религии — Хонен, Синран и Ничирен — провозгласили новое учение и объявили новые пути спасения. В то же время, они породили новые проблемы. Хонен, представитель секты Дзёдо, проповедовал, что всего можно достичь, повторяя молитву к Будде. Секта привлекла в свои ряды множество воинов. До наших дней дошло несколько шлемов, на которых написан текст этой молитвы. В секту пришла масса простолюдинов, так как здесь не требовалось вести активное строительство или выпрашивать деньги. Строительство храмов обеспечивалось за счет применения оружия.

Ничирен явился в столицу и призывал ад, уверяя аристократов, что они погибнут, если не изменят свой образ жизни. В столице такого рода пророки не приветствовались. Ничирена обвинили в предательстве и отправили в заключение на остров Садо. К этому времени монгольские корабли уже подплывали к берегам Японии. Поскольку предсказания сбылись, Ничирена помиловали и вернули в Камакура.

Вторжение монголов

В 1227 году Кублайхан — внук великого Чингизхана — покорил Китай. К 1258 году он покорил Корею и обратил свои взоры на Японию. В 1268 году Кублайхан отправил в Японию посольство, потребовав

платить ему дань. Император отказался принять послов, а сёгун и сиккен отправили послов назад. Прошло еще пять лет.

В 1274 году около 800 кораблей покинуло Корею. На их борту находилось около 30000 монголов, китайцев и корейцев. Когда эта армия высадилась на Кюсю в районе Хаката, Япония оказалась в тяжелой ситуации. Монголы превосходили японцев в тактике. Они умели сражаться группами и полками, тогда как самураи традиционно дей-

ствовали поодиночке. В распоряжении монголов имелись катапульты, которые метали зажигательные и фугасные снаряды. Если самураи были жестоки в бою, то монголы практиковали тактику выжженной земли, которая привела японцев в смятение. В Камакура пошли многочисленные призывы о помощи.

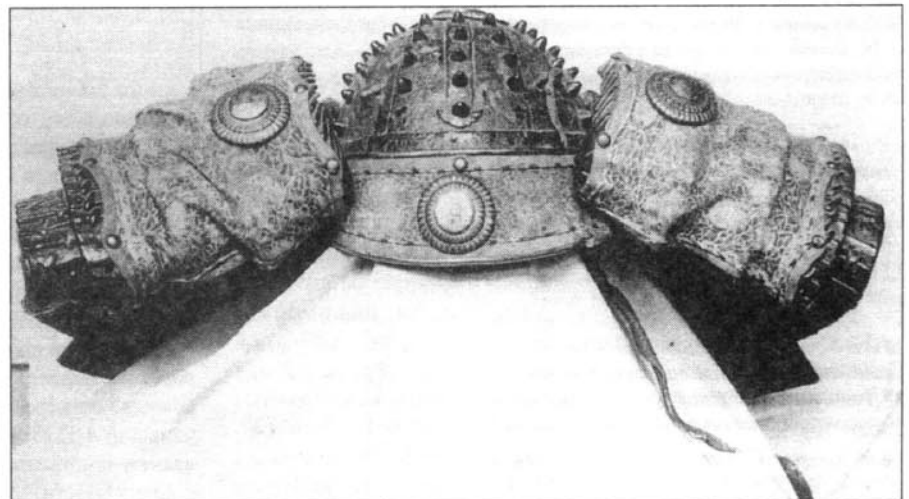
Монголы заняли несколько небольших островов, и будущее становилось для японцев угрожающим. Внезапно в одну ночь нагрянула страшная буря. Волны швыряли монгольские корабли как щепки. Флот вторжения был рассеян, многие корабли затонули. Назад вернулась едва ли половина от первоначального флота.

Хотя первая попытка монголов закончилась неудачно, палаточное правительство ожидало новой попытки. В бухте Хаката началось строительство каменных укреплений. В это время Кублайхан отправил в Японию новое посольство. На этот раз японцы не стали церемониться и обезглавили всех послов.

Когда началось второе вторжение, вся нация пришла в движение. Во всех храмах и монастырях круглосуточно звучали молитвы, взывавшие к божествам о защите.

Второй флот монголов был гораздо больше первого. Собственно, это были два флота, один из которых был собран в Корее, а второй — на юге Китая. Общая численность монгольской армии достигала 200000 человек на 4000 кораблях. Если бы оба флота действовали сообща, то успех монголов был бы неизбежен. Но командующие обоим флотам соперничали друг с другом, поэтому один флот оказался у берегов Японии в августе 1281 года на несколько дней раньше другого.

Укрепления Хаката выдержали первый штурм монголов. Легкие японские суденышки начали наносить беспокоящие удары по монгольскому флоту. Неизвестно, что предприняли японцы для обороны, но монголы не могли высадиться на берег. Вскоре ситуация на монгольских кораблях стала критической. Запасы пищи и воды иссякали. Начались болезни. Ко всему японцы не



Кабуто конца периода Хейан. Заклепки с большими шишковидными головками — о-боси. Декоративные накладки синодаре в форме стрелы. Три таких накладки видны на лобной части шлема.



переставали наносить беспокоящие удары. Наконец, монголы решили высаживаться любой ценой. Учитывая их подавляющее численное превосходство, они могли позволить себе любые потери.

Но все случилось как и в первый раз. Накануне десанта император как паломник посетил Исе и лично молил богиню солнца о вмешательстве. Разразилась буря, еще страшнее предыдущей. Это был так называемый ками кадзе — божественный ветер. Тактическое превосходство монголов оказалось ничтожным по сравнению с силой стихии. На этот раз погибло более двух третей монгольского флота. Кублайхан решил не искушать судьбу в третий раз.

По иронии судьбы, божественное вмешательство не только спасло Японию, но и погубило бакуфу. По традиции, героев прошедшей войны следовало наградить землями и деньгами. Но оборонительная война не принесла территориальных приобретений, тогда как казна и без того была пуста. В то же время награждать требовалось множество людей, причем не только воинов, но и священников. Кого как не слугителей культа следовало благодарить за успешное призывание богов? В добавок в стране случился голод, так как в связи с войной сельское хозяйство пришло в запустение.

Падение дома Ходзэ

Победу над монголами во многом удалось одержать благодаря умелому управлению шестого сиккена — Ходзэ Токимуне. Однако усилия надорвали его здоровье, и он умер в 1284 году в возрасте всего 34 лет. Токимуне оказался одним из наиболее способных и добросовестных сиккенов. Без его твердой и справедливой руки Японию постигла катастрофа.

После смерти Токимуне сиккеном стал его 14-летний сын Садатоки. Первое, что сделал Садатоки, придя к власти, — приказал казнить свою бабушку по матери и всю ее семью. Затем он сместил сёгуна Кореясу и поставил на эту должность своего человека — князя Хиса-Акира, брата императора. В 1301 году Садатоки выбрил тонзуру, но вскоре ушел со своего поста, чтобы участвовать в споре за императорский трон. Ситуацию усложняло то, что на трон претендовало сразу несколько бывших императоров, причем у всех из них были дети. Садатоки прогнал одного из кандидатов, посадив на трон представителя клана Го-Нидзэ. При этом Садатоки при-

G: Мода периода Хейан, 1083 год

Многие фасоны, встречавшиеся при дворе Хейанкэ, до сих пор актуальны для Японии. Эта одежда была официально принятой для синтоистских священников, членов императорской семьи и высших должностных лиц во время исполнения ими служебных обязанностей. Мы могли наблюдать подобные одеяния в 1990 году во время интронизации нынешнего японского императора и свадьбы его второго сына Акисино.

G1: Придворный в парадном одеянии

Так выглядело церемониальное парадное одеяние японского придворного, также оно выглядит и в наши дни. Облечение называется сокутай, это наиболее официальная разновидность одежды из всех возможных. Хозки-но хо из полупрозрачной черной парчи. Парча другого цвета должна быть плотной. Шлейф свисающей нижней рубахи, называемой сита-гасане, служил одним из знаков высокого положения. Украшенная подвеска, свисающая с пояса, называется хирао. Пояс из черной кожи. В руке придворный держит полированный деревянный «скипетр», называемый сяку. Все придворные носили сяку, хотя никакой практической роли он не играл. Головной убор — каммури — японский аналог венца. В сочетании со штанами, показанными на F3, костюм назывался хоко и считался менее официальным. Если хозки-но хо был пошит из цветной ткани, надевался без рубахи сита-гасане и сочетался со штанами, показанными на F3, то такой костюм назывался икан и считался приличной повседневной одеждой.

G2: Дворцовый стражник, служебная униформа

Дворцовая стража часто уделяла своему внешнему виду больше внимания, чем придворные. Хотя среди стражи встречались и закаленные в боях ветераны, за свои заслуги приглашенные ко двору. Сыновья многих знатных японцев считали за честь послужить в дворцовой страже. Должность дворцового стражника была почетной до воцарения клана Тайра, и снова стала таковой после падения власти этого клана. Вероятно, дворцовая стража обладала некоторым подобием униформы со знаками различия.

G3: Знатный японец в дневном костюме

Подобный костюм знатные японцы носили в домашней обстановке. Основная деталь данного костюма — каригину — дало название и всему костюму. По покрою каригину похож на пончо. Задняя половина свободно свисает, а передняя завернута вверх и свисает с поясного ремня. Штаны-сасинуки длинные и мешковатые, собраны на лодыжках.

G4: Придворная дама в формальном облачении

Данный костюм японки носят при дворе до сих пор. Он называется дзун-хитоз и в идеале состоит из 12 слоев (по-японски, 12 — дзун). На практике число слоев колеблется от шести до десяти. Каждый слой образует кимоно, причем каждый раз другого цвета и покроя. Выбор кимоно — очень важная задача. Женщина могла погубить свою репутацию, если однажды допускала небрежность или, напротив, чрезмерную тщательность в своем одеянии. Облечение могло весить до 15 кг. С учетом высокой влажности, неизменно царящей в районе Киото, одеяние не отличалось особым комфортом.

нял закон, по которому император после десяти лет правления должен был отречься от престола в пользу сына из другой ветви клана. Такое открытое вмешательство в вопрос о престолонаследии было грубой ошибкой. Но Садатоки еще располагал необходимыми силами, поэтому сумел удержать ситуацию под контролем. Но уже его преемник оказался не столь удачливым. Все эти события стали одной из причин последовавшей вскоре войны между северным и южным двором.

Ходзэ Такатоки стал последним сиккеном. Как и многие его ровесники он вырос в роскоши. Все свое время он предавался удовольствиям, переложив свои прямые обязанности на помощников. Ставший в 1318 году императором Го-Дайго решил, что пришло время уничтожить «палаточное правительство» и вернуть себе всю полноту власти.

Го-Дайго назначил сёгуном князя Морианага, своего сына от дочери Минатоно, надеясь, что Морианага сумеет привлечь на свою сторону секту Тендай с горы Хиэи, с которой был тесно связан. Он



Современная реконструкция харамаки, стилизованная под период Камакуре и оснащенная содэ. Обратите внимание на то, что на груди висят небольшие гёё вместо обычных сендан-но-ита и куби-но-ита. Шнуровка иро-иро одоси (верхний ряд бледно-зеленый, оранжевый, белый, два ряда пурпурного цвета, последний ряд белый).

помнил провал, который произошел с Го-Тоба, который оказался без помощи со стороны монахов. Такатоки выдвинул своего кандидата на должность сёгуна. Этим кандидатом был князь Кадзухито, представитель конкурирующей ветви императорской семьи. В столицу были направлены войска с задачей арестовать императора. В 1331 году Го-Дайго бежал из столицы, но вывез с собой всю казну и императорские регалии. Без этих важных вещей новый император не мог рассчитывать на законную коронацию. Но это не остановило сиккена, который посадил на трон 18-летнего Когона, бывшего прежде кандидатом на должность сёгуна. Морианага поднял знамена и объявил войну клану Ходзё.

Императорские войска, ведомые Кусуноки Масасиге, действовали из крепости Чихая. Масасиге был великолепным тактиком, и его вылазки из крепости неизменно вызывали панику в войсках Камакура. Однажды Масасиге разжег в Чихая огромный погребальный костер. Командиры бакуфу ошибочно решили, что армия противника совершила коллективное самоубийство. Воспользовавшись этим обстоятельством, Масасиге вместе со своим войском сумел проскользнуть мимо армии палаточного правительства. Армия бакуфу ненадолго оккупировала замок, а затем ушла. Масасиге вернулся в оставленную крепость и снова занял ее.

Го-Дайго собрал армию и заставил Когона бежать из столицы. Такатоки послал армию под предводительством Асикага Такаудзи в Киото, чтобы остановить Го-Дайго. Но когда Асикага прибыл в



Митцу-кувагата (трезубый гребень) на кабуто. Сам гребень характерен для периода Камакура, тогда как остальной кобуто явно датирован XV–XVI вв.

Киото, он перешел на сторону императора. Сиккен понял, что его дни сочтены. Нитта Йосисада, один из лучших военачальников сиккена, также перешел на сторону противника и осадил Камакура. 22 мая 1333 года Такатоки и несколько десятков его ближайших сподвижников совершили коллективную сеппуку. Так закончился период регентства Ходзё. Свое существование прекратило и палаточное правительство в Камакура.

Муромачи бакуфу и возвышение двух дворов

Го-Дайго переоценил свои возможности и недооценил желания воинов, помогших ему взойти на престол. Йосисада и Масасиге сражались за императора по идейным соображениям, поэтому были вполне удовлетворены результатами. А вот Асикага Такаудзи посчитал, что получил слишком мало. Когда появилось решение о роспуске бакуфу и Такаудзи был отправлен в Камакура, чтобы исполнить решение, он увидел удобный момент для нового предательства. Он снова перешел другую сторону, объявив себя сторонником Ходзё и возглавил гарнизон Камакура. Его намерения были ясны всем.

Роялисты снова отозвались на клич Го-Дайго. Собравшаяся армия выбила Такаудзи из Камакура, а затем изгнала его с Хонсю. В 1336 году он вернулся с Ксюю во главе своей армии. Йосисада и Масасиге начали планомерное отступление, дав Такаудзи занять Киото. Затем они спустились с гор и окружили город. План был великолепен, но император и его придворные не оценили глубины стратегического замысла. По мнению Го-Дайго задачей солдат было сражаться в бою, и он требовал боя. Масасиге, понимая, что проиграет, дал Такаудзи бой с целью погнубить со славой за своего императора.

Под Минатогава армия Йосисада и Масасиге вступила в бой с морскими и сухопутными силами Асикага. Масасиге, окруженный и тяжело раненный, совершил самоубийство, а Йосисада отступил. Он еще два года сражался за императора, но в конечном счете был



Н: Го-Саннен-но Эки, 1086

Конфликт между Киёвара и Минамото закончился победой клана Минамото. Однако был создан опасный прецедент, когда правительство не поддержало победителя.

Н1: Минамото-но Йосиие

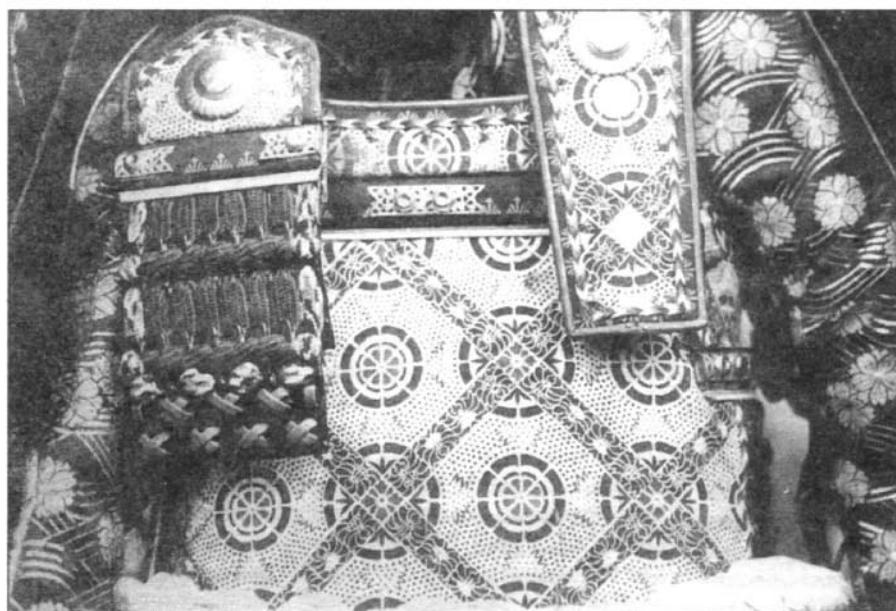
Йосиие еще в юности заслужил себе прозвище Хачиман Тарё. Он был умелый воин и искусный стратег. Йосиие считается одним из великих японских героев средневековья. Здесь он изображен в доспехах, прошнурованных красным шелковым шнуром. Гребень на шлеме обозначает высокое положение воина, хотя особенности его конструкции имеют чисто декоративное значение. Перед ним стоит поднос со съедобными водорослями и каштанами — ритуальная еда, которой закусывали сакэ. Данный ритуал проводили перед началом боя, если на то было время.

Н2: Воинствующий монах

В некоторых сражениях войны Гемпей воинствующие монахи — сохей — играли заметную роль. Излюбленным оружием монахов была нагината, хотя некоторые также владели мечом. Данный монах носит только панцирь, скрытый под верхней одеждой. В некоторых случаях монахи могли использовать и наручи.

Н3: Самурай Минамото

Самурай подает своему сеньору ритуальное сакэ. Его доспехи до-мару одни из самых дешевых. Шнуровка доспехов типична для того времени. До нас дошли только два таких панциря.



Набивной цурубасири с очень сложным рисунком. Обратите внимание на то, что даже точки на рисунке умышленно имеют разные размеры. Нагрудные пластины куби-но-ита и сендан-но-ита находятся на положенных местах. Детали о-ёрой Ходзё Токимуне.

убит стрелой. По странному стечению обстоятельств заклятые враги Асикага Такаудзи и Нитта Йосисада были друг другу отдаленными кузенами, будучи потомками Минамото Йосиие.

Такаудзи занял Киото и по традиции посадил на трон марионетку. Го-Дайго отступил на юг, в Йосино. Он по-прежнему имел при себе императорские регалии. Хотя новый император фактически управлял страной, в глазах богов и общественности он был самозванцем. Го-Дайго основал Нанчэ — «южный двор», который расположился в горах Йосино к югу от Нара. Двор, поддерживаемый Асикага, стал называться Хоку-чо — «северный двор».

Император в Киото в 1338 году даровал Такаудзи титул сёгуна. Такаудзи, чтобы не терять связи со столицей, перенес свое «палаточное правительство» из Камакура в пригород Киото Муромачи.

В течение следующих шестидесяти лет в Японии было два императора, два двора. Эпохи назывались по именам обоих императоров. Даже аристократия разделилась на две группы. Ситуация чем-то напоминала средневековое католичество, когда один папа находился в Риме, а другой — в Авиньоне. Обе стороны имели своих сторонников. Впрочем, сторонники не отличались особой верностью и меняли свои взгляды в зависимости от ситуации.

Кусуноки Масацура, сын Масасиге, возглавил армию южного двора в 1347 году. Сражаясь за императора Го-Мураками, Масацура погиб в бою, как и его отец.

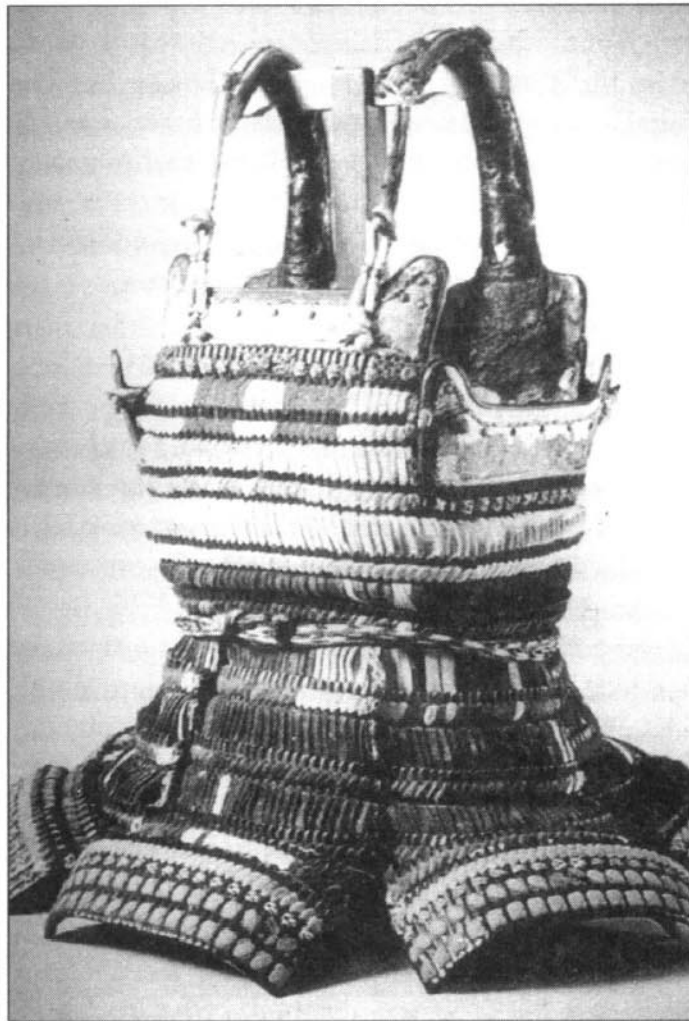
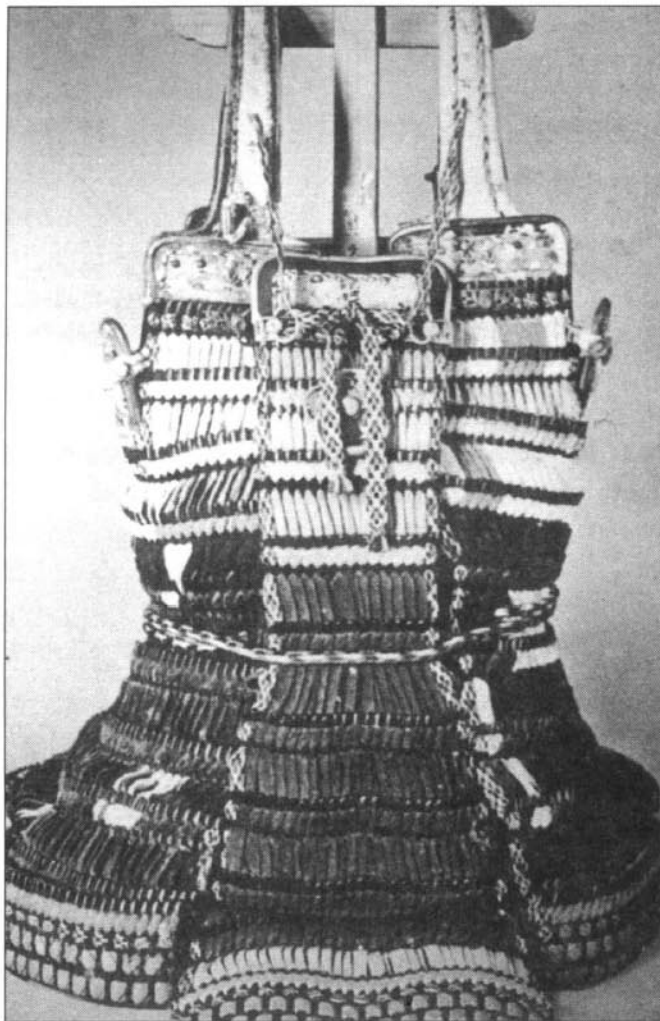
Прежде чем в 1392 году южный двор уступил северному двору свою власть, началась новая эпоха, ознаменовавшаяся изменением военной стратегии и этики. Нравы самураев разительно изменились. Старые дни лояльности и славы ушли в прошлое. Отдельные люди и целые кланы не колеблясь меняли себе хозяев при первом же изменении конъюнктуры. Япония больше никогда не была такой как прежде.

Ранние японские доспехи

Устройство и стиль доспехов, которые носили воины периода Яёи точно не известны. Возможно, они представляли собой вариант доспехов IV–VII вв — кофун. Однако, до нас не дошло ни одного образца доспехов, сделанных ранее середины IV века.

Большинство информации о конструкции и дизайне древнейших доспехов мы почерпнули из работы Суэнаго Масао «Дзё-дай-но Катчу» («Старинные доспехи»), написанной еще до 2-й Мировой войны. Работая над книгой, Суэнаго проанализировал все известные в его время доспехи. Почти все авторы, писавшие на тему истории Японии до X века, ссылаются на работу Суэнаго Масао, которая давно превратилась в библиографическую редкость.

Доспехи кофун в дальнейшем дали начало двум типам доспехов: облегчающую сплошную кирасу танко (буквально «корот-



Харамаки периода Камакура. Конструкция исключает использование соды. Это значит, что данные доспехи предназначались для рядовых воинов или в качестве «повседневных» доспехов для знати. На виде сзади (справа) хорошо заметна «пластина труса», закрывающая отверстие в спине. Свое название эта деталь доспехов получила по той причине, что уважающий себя воин врагу спину не показывает, поэтому в подобных пластинах не нуждается.

кая раковина) и кирасу с пластинчатой юбкой кейко («свисающая раковина»). Оба термина придуманы уже современными исследователями, оригинальные названия до нас не дошли. В VIII–IX вв. императорский эдикт об изготовлении доспехов использует термин кавара — «черепица». Какие доспехи подразумевались в эдикте не известно.

Доспехи танко представляли собой кирасу, по форме напоминающую песочные часы. Кираса расстегивалась спереди по всей длине. На правом боку (реже на обоих боках) половинки кирасы подвешивались на металлических или кожаных петлях. Задняя пластина была выше, доходя почти до шеи. Некоторые обнаруженные образцы танко явно рассчитаны на людей с заметным брюшком. На плечах кираса удерживалась ремнями из хлопчатобумажной ткани, крепившимися снаружи, а не изнутри, как было бы логичнее.

В конструкции нагрудника неизменно имелись две поперечные горизонтальные полосы, причем одна проходила по нижней кромке нагрудника, а вторая — на уровне груди. Остальные пластины имели прямоугольную или треугольную форму и крепились к двум упомянутым выше полосам. Соединялись пластины заклепками или кожаными шнурами. Исследования танко, обнаруженных в различных курганах, не выявили сколько-нибудь заметных корреляций между их конструкцией и временем и местом их изготовления. Все разновидности кирасы: с заклепками, шнурами, треугольными или прямоугольными пластинами, — одинаково часто встречаются во всех районах Японии, в захоронениях, относящихся к разным периодам.

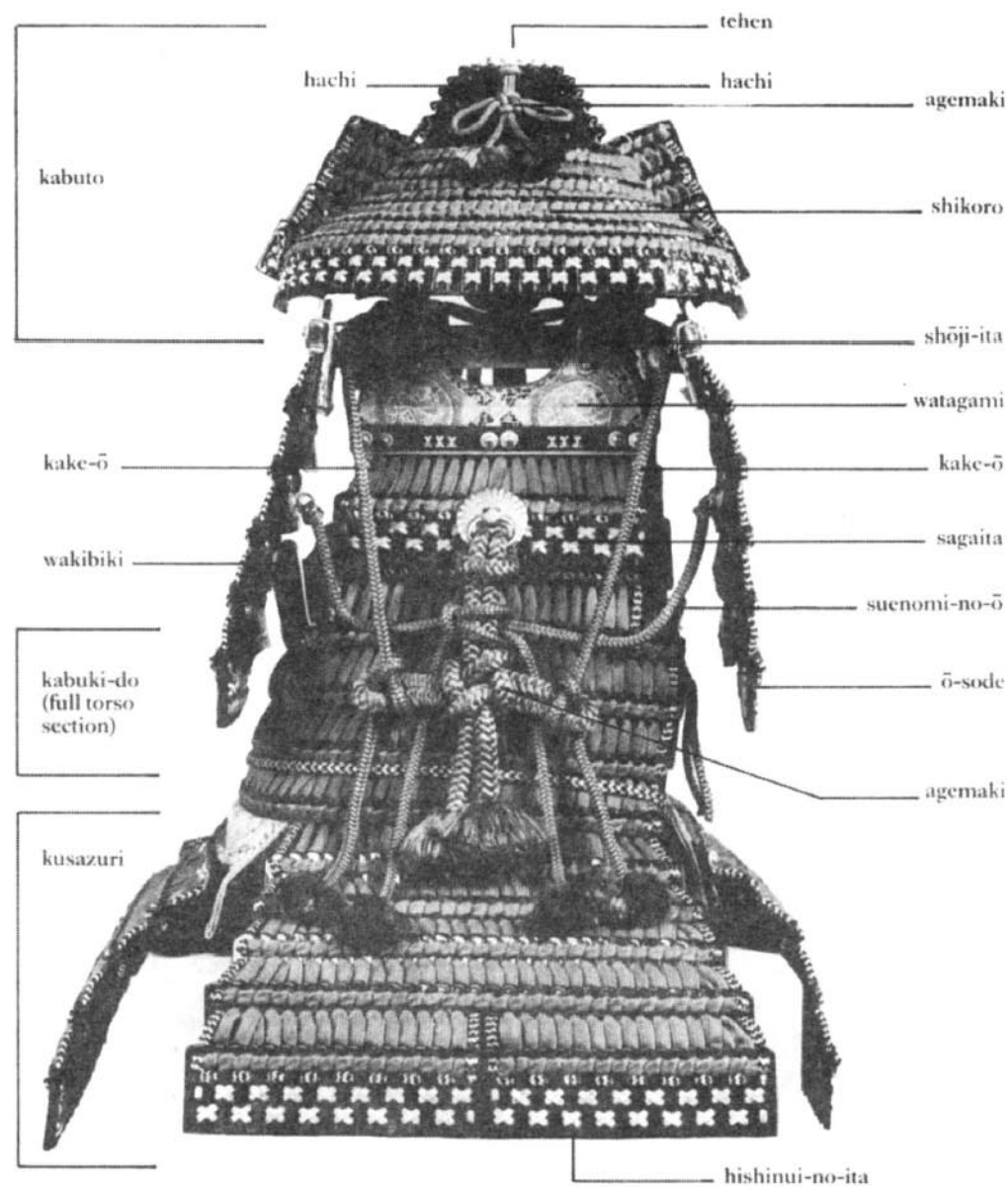
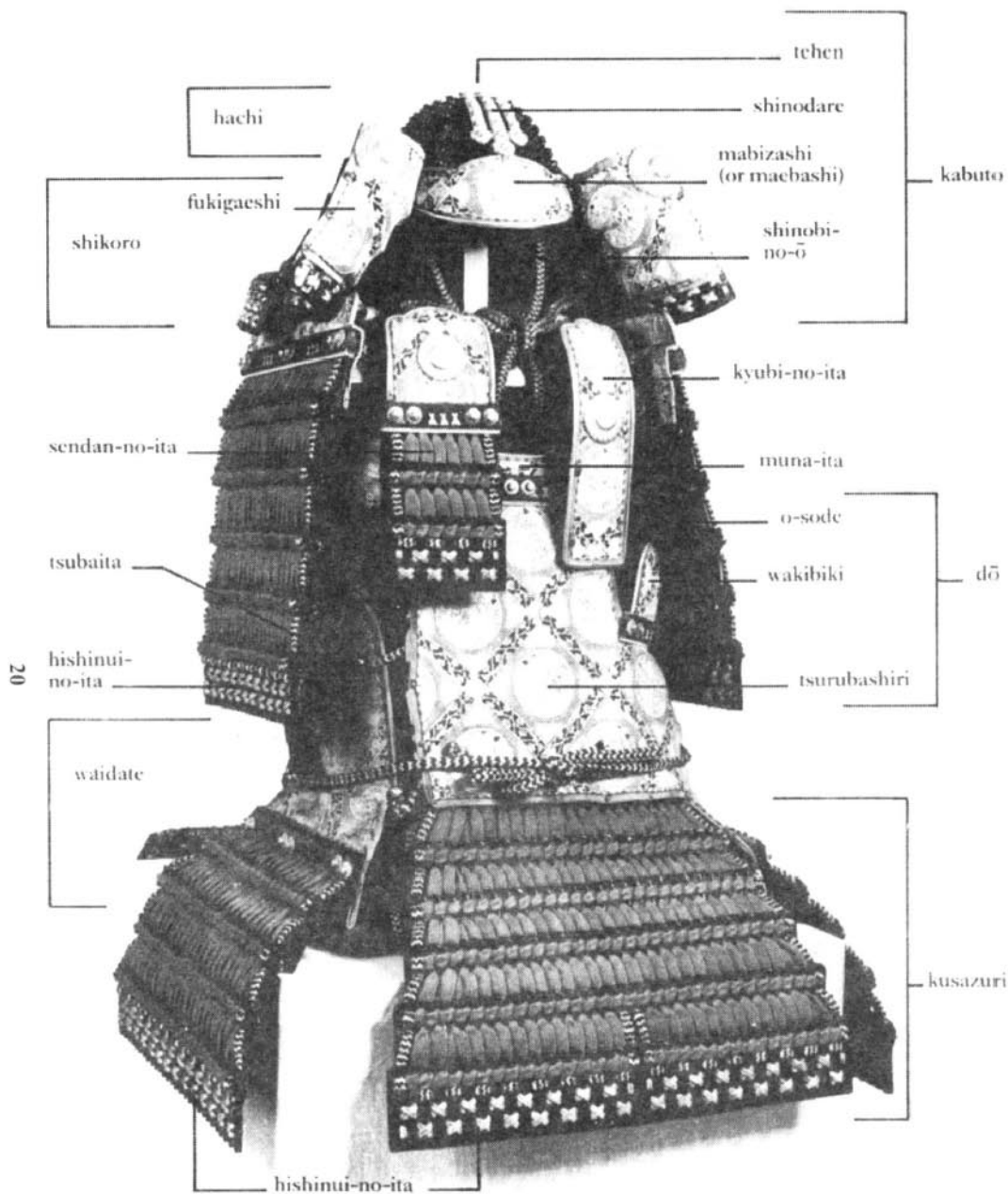
Вероятно ранние формы танко были кожаными или деревянными, детали соединялись кожаными шнурами. Позднее детали доспехов стали металлическими, но способ их соединения какое-то

время сохранялся без изменений. Обнаружено несколько фрагментов деревянного танко, относящихся к I–II вв. Поскольку это единственный обнаруженный образец, невозможно судить насколько подобные доспехи были распространены в то время.

По-видимому с конца III – начала IV вв. доспехи дополнились доходящей до колен юбкой, напоминающей по форме колокол. Эту юбку изготавливали из пластин, свободно перевязанных друг с другом, чтобы обеспечить повышенную гибкость. Немногие дошедшие до нас образцы изготовлены из металла. На большинстве изображений ханива представлены как танко, оснащенный такой юбкой. Возможно, малочисленность обнаруженных юбок объясняется тем, что большинство их было сделано из кожи, поэтому до наших дней не сохранилось.

Юбки не всегда изготавливались из прямоугольных пластинок. Поскольку изображения танко с юбками из прямоугольных пластинок убедительно подтверждаются археологическими находками, приходится признать и существование юбок, набранных из треугольных пластинок, хотя ни одного образца такой юбки до нас не дошло. Историк Сасама Йосихико реконструировал несколько таких доспехов и пришел к выводу, что пластины крепились к основе, а не перевязывались друг с другом. Многие, обнаруженные в курганах юбки, представляли собой отдельную деталь, крепившуюся к отогнутому наружу нижнему краю кирасы. Отдельные образцы вообще не соединялись с кирасой. Независимо от конструкции юбки, в ней всегда имелась передняя и задняя панель.

Кроме юбки, танко часто дополняли горжетом и оплечьями, имевшими пластинчатую структуру и чем-то напоминавшими аналогичные детали пластинчатых доспехов римских легионеров.



О-ёрой был не только доспехами, но и настоящим произведением искусства. Современная реконструкция доспехов периода Камакура относится к утилитарному типу с минимумом декоративных элементов.

Все детали доспехов надписаны. На виде сзади заметны шнуры, которыми содэ удерживались в правильном положении. Чтобы не тратить времени, воины старались лишний раз не развязывать узлы.

Придворный в парадном одеянии



Знатный японец в дневном костюме



Моды периода Хэйан, 1083 год

Придворная дама в формальном облачении



Дворцовый стражник, служебная униформа



Война Сёкю, 1221 год

Ходзё Ясуюки



Слуга клана Ходзё



Самурай клана Ходзё



Асигару-копейщик, около 1576–1615 гг. Копье-яри было стандартным древковым оружием асигару. Солдат поверх доспехов надеет дождевик из рисовой соломы.



Асигару-лучник, около 1576–1615 гг. Пешие воины составляли основную массу японских армий. Начиная с 1576 года наиболее состоятельные даймё обеспечивали своих солдат доспехами, в частности простыми окегава-до, изображенными здесь. Лучник сшил шлем-дзингаса, чтобы тот не мешал стрелять из лука.

Асигару-аркебузир, около 1576–1615 гг. Здесь отчетливо видна конструкция шлема-дзингаса. На груди панциря эмблема (мон) даймё Сатаке. Через плечо висит белый мешок с рисом.



Асигару с флагами Токугава, 1600 год. Эти асигару также изображены довольно просто, лишь на доспехах изображен мон Токугава. Левый воин держит хата-дзируси с девизом «Дзёдо»: «Отвергли тот грязный мир и достигли Чистой Земли». Второй воин держит нобори с трехкратно повторенным гербом Токугава.



Токугава Иэю, битва при Секигахара, 1600 год. Великий Токугава Иэю (1542–1616), победитель в сражении при Секигахара, показан в момент триумфа, когда к нему должны поднести отрубленные головы убитых врагов. Иэю изображен в панцире намбан-до, который он по-видимому носил в том сражении. Шлем и панцирь испанского происхождения, доработанные японскими мастерами. В руке он держит эсези-сайхай.

Хонда Тадакацу, битва при Секигахара, 1600 год. Хонда Тадакацу (1548–1610) сопровождал Иэю во всех походах. Он изображен в панцире нунобе-до со шнуровкой сугаке-одоси. Через плечо висят крупные буддийские четки. Шлем украшен деревянными оленьими рогами. За его спиной стоит экран (маку) с эмблемой Токугава, а над экраном возвышается о-ума-дзируси.



Такеда Синген, около 1570 года. Такеда Синген (1521–73) показан в том виде, в каком он принимал участие в сражениях при Каванакадзима. Его до-мару украшен эмблемой клана. Простой шлем украшен плюмажем из конского волоса, деревянными рогами и маской демона. Поверх панциря он надел буддийскую кеса и укороченный вариант дзюбаори. Консервативный в своих вкусах Синген отдаст предпочтение довольно старомодному до-мару и башмакам из медвежьей шкуры.



Асигару с боевыми знаменами клана Кенсин, около 1570 года.

Уэсуги Кенсин, около 1570 года. Постоянный соперник Сингена. Уэсуги Кенсин (1530–78) также был буддийским монахом. Вместо шлема он обмотал голову монашеской накидкой.

Пехотинцы в простых доспехах, состоящих из металлических пластин и кольчужных фрагментов, прикрепленных к матерчатому основанию. Голову защищает кольчужная вставка, нашитая на хачимаки. Солдаты экипированы по-летнему. На левом знамени изображен иероглиф рё (дракон), а на правом — би (первая буква имени Бисямон-тена, одного из трех японских богов войны).



Самурай с нагината, около 1590 года. Самурай изображен в лобопытной разновидности панциря. Это хотоке-до, на которой имитирован человеческий торс. На задней пластине панциря имитирован позвоночник. На шлеме плюмаж из конского волоса, зачесан в хвост, имитируя самурайскую прическу.

Курода Нагасама, около 1592 года. Курода Нагасама (1568–1623) командовал третьим полком японской армии, вторгшейся в Корею в 1592 году. Он носит хисиниу-до с кусадзюри перешитурованными кебики-одоси. Шлем ичино-тани кабуто.

Война Дзинсин, 672 год

Отомо-но Фукей

Оама, будущий император Темму

Отомо-но Макута



Восстание Нарамаро, 757 год

Младший командир
Накамаро

Тачибана Нарамаро

Воин из клана Накамаро





Самурай Минамото



Минамото-но Йосине



Воинствующий монах

Тайра-но Томомори



Тайра-но Мунемори



Дан-но-Ура, 1185 год
Тайра-но Норицуне





Ямато Мононофу

Иван

Мононобе-но Аракаби

Член клана Мононобе

Мононобе наказывает
Иван, 527 год



Война Тенкей, 940 год

Тайра-но Масакадо

Воин клана Тайра

Сёни-но Кагесуке

Монгольское вторжение, 1181 г.



Асигару

Самурай с острова Кюсю

Намбоку-чо, около 1333 года



Асикага Такаудзи



Нитта Йонисада



Самурай-слуга

Кусуноки Масасиге



До-мару периода Камакура/Намбоку-чо. Необычна схема шнуровки. Обратите внимание на митцу-кувагата и почти горизонтально идущий сикоро.

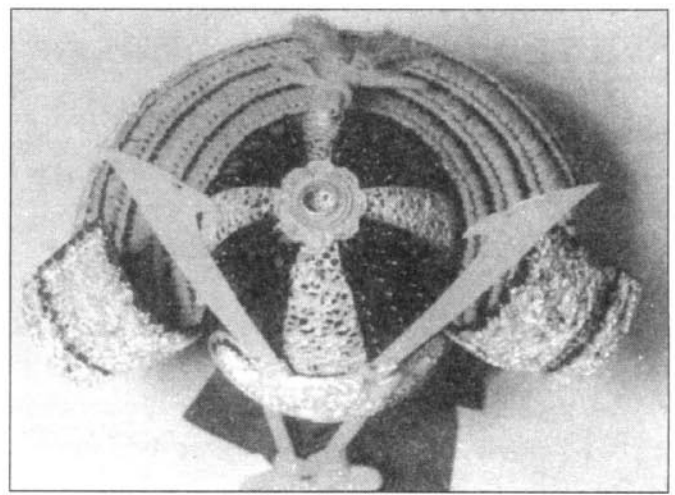
Шлемы

Шлем, использовавшийся вместе с танко, назывался сёкакуфу кабуто или сёкаку-цуки кабуто, то есть «шлем с тараном». Характерна форма шлема, с развитой лобной секцией. Как и танко, кабуто состоял из горизонтальных пластин с маленькими треугольными и прямоугольными вставками, соединенными заклепками или кожаными шнурами. Почти всегда шлем имел подвешенной пластинчатый назатыльник, называемый сикоро. У некоторых шлемов сикоро состоял из одной широкой пластины, у других — из нескольких более узких пластин. Многие шлемы оснащались держателем, в который вставлялись перья фазана.

С V века распространение получил более округлый по форме шлем, называемый мабидзаси-цуке кабуто («шлем с козырьком»). По своей форме шлем чем-то напоминал современную бейсболку. Этот стиль был заимствован японцами в Китае и Корее. Шлемы с козырьками обычно изготавливались комплектом с более поздними типами пластинчатых доспехов, хотя в курганах их иногда находят в сочетании со старыми доспехами танко. Сверху шлем венчался бронзовой трубкой, в которую, возможно, вставлялся плюмаж.

У многих шлемов, изображенных на рисунках того времени, височные пластины представляют собой отдельные детали, не связанные с назатыльником. Археологам до сих пор не удалось найти ни одного такого шлема.

Наконец, доспехами защищались предплечья и голени. До нас дошло всего несколько таких доспехов, но имеющегося материала все же достаточно для того, чтобы сделать определенные выводы. Наручи и поножи были двух типов: трубчатого, состоящие из одной или двух выгнутых деталей, и пластинчатого, набранные из множества пластинок.



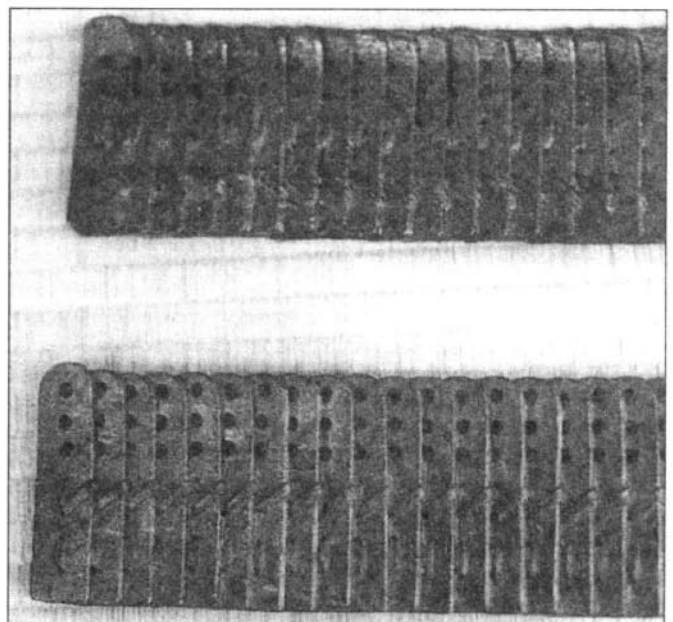
Вид сверху на хоси-кабуто. Видны четыре сегмента, покрытые позолоченными накладками. Такой стиль оформления назывался сихо-дзиро («четыре белые стороны»), так как сегменты как правило серебрились. Встречались шлемы с шестью или восемью «белыми» сегментами.

До сих пор археологам удалось найти буквально несколько штук полных комплектов доспехов. Обычно в курганах обнаруживаются или одна кираса, или шлем. В некоторых курганах по-видимому проводилось коллективное захоронение, поэтому множество деталей относились к доспехам разных воинов. В качестве предельного примера можно привести случай, когда в кургане обнаружили более 3000 железных мечей, но ни одного фрагмента доспехов.

Чешуйчатые доспехи

Чешуйчатые доспехи — кейко — несомненно появились в Японии под континентальным влиянием. В Корее и Китае чешуйчатые доспехи использовали на протяжении столетий. Такие доспехи хорошо подходили для конных воинов. Воины Ямато, напротив, сражались пешими, кони долгое время были неизвестны в Японии. После вторжения японцев в Корею, они впервые столкнулись с конницей. Убедившись в эффективности конницы, японцы осознали и необходимость гибких доспехов, лучше подходящих для верховой езды, чем жесткие японские доспехи танко.

Точная дата появления коней в Японии неизвестна, но очевидно кони появились где-то в начале V века, может быть даже в пос-



Вид спереди (сверху) и сзади на ряд чешуй (зани), подготовленных к покрытию лаком. Чешуя изготовлена из сыромятной кожи и переплетена в горизонтальном направлении. Несколько слоев лака делали ряд жестким. Чешуя относится к типу митцуме-дзани.



I: Дан-но-Ура, 1185 год

Последний бой между Гендзи и Хейке произошел на волнах пролива, разделяющего острова Кюсю и Хонсю. Хейке, чтобы обмануть противника, разместили своих лидеров на самых маленьких и неказистых суденышках, тогда как на больших и богато украшенных кораблях плыли простые солдаты. Было известно, что Гендзи первыми атакуют крупные корабли, поэтому вожди клана могли спастись. Командиры армии Гендзи — Йосицуне и Кагетоки — перед боем поссорились из-за того, что не могли решить, кто из них будет командовать битвой. Позднее Йосицуне пал жертвой коварной мести Кагетоки.

II: Тайра-но Томомори

Командующий клана Тайра, как и многие его самураи, бросился в море, предпочтя самоубийство поражению. В некоторых летописях говорится, что Томомори привязал к доспехам якорь и прыгнул в море. Другие летописи утверждают, что Томомори надел второй комплект доспехов. Здесь он изображен в о-ёрой из широкой чешуи о-арамэ. Шнуры, которыми скреплена чешуя, окрашены в цвет цветущей вишни — ко-дзакура одоси.

III: Тайра-но Мунемори

Третий сын Киёмори был классическим анфантериблем, порочным и трусливым. Он был единственным мужчиной клана Хейке, оставшимся живым после битвы, но только потому, что не нашел в себе смелости совершить самоубийство. Его взяли в плен и вскоре казнили. Он облачен в доспехи до-мару ёрой, представляющие собой гибрид до-мару и о-ёрой.

IV: Тайра-но Норицуне

Не получив возможности сразиться с Йосицуне, Норицуне сбросил шлем и вызвал на бой любого желающего. Два брата — Санемичу и Дзиро — самураи клана Гендзи приняли вызов. Норицуне зажал одного и другого подмышками и прыгнул в воду. Все трое утонули. Доспехи Норицуне инурованы кон-ито-одоси — темно-синим шелковым инуром.

ледние годы IV века. Но пластинчатые доспехи пришли в Японию позже. Японские мастера переработали конструкцию корейских доспехов, так что сохранили традиционный силуэт танко.

Чешуйчатые доспехи кейко оборачивались вокруг тела и закреплялись на груди завязками. Чешуя укладывалась горизонтальными рядами, уложенными один на другой «ступеньками». Первое время использовались чешуйчатые доспехи двух типов в зависимости от способа крепления чешуи шнурами. На плечах кейко снова удерживались хлопчатобумажными ремнями. Позднее плечевые ремни стали делать из кожи и даже из полос металла, но название у них осталось прежним — ватагами («хлопчатобумажные плечи»).

В VII–VIII вв. конструкция кейко претерпела заметные изменения. Чешуйчатые доспехи стали напоминать современное

панчо и были также открыты с боков. Причины изменения конструкции доспехов неясны. Возможно, в новом варианте доспехи было проще надевать, хотя и в традиционном виде они были достаточно удобны. Для новых доспехов потребовалось вводить ношение боковых пластин, которые надевали под кейко.

Какое-то время танко и кейко встречались одинаково часто, но позднее, к VI–VII вв., предпочтение было отдано чешуйчатым доспехам. Появились и гибридные доспехи, представлявшие собой пластинчатую кирасу с чешуйчатой юбкой.

Японские доспехи, будь то металлические или кожаные, как правило покрывались лаком. Лаком отделялись даже самые ранние из известных нам экземпляров. Климат в Японии влажный и такая отделка просто обязательна, иначе коррозия уничтожит доспехи за несколько лет. Возможно, именно

по этой причине до нас практически не дошло доспехов без лакового покрытия. Некоторые детали доспехов покрывали позолотой. Позолоченные доспехи свидетельствовали о высоком положении владельца.

Серьезную проблему для историков представляют хлопчатобумажные доспехи меночу, которые использовались непродолжительное время в конце периода Асука — начале периода Нара. По своему внешнему виду хлопчатобумажные доспехи не имели ничего общего с пластинчатыми и чешуйчатыми доспехами. При этом меночу заметно напоминали доспехи, встречавшиеся на китайских иллюстрациях. Появление этих доспехов совпало по времени с периодом значительного китайского влияния.

Точное устройство хлопчатобумажных доспехов неизвестно. Мы знаем только о том, как они выглядели. Некоторые исследователи считают, что меночу представляли собой матерчатый халат, к которому изнутри нашивались или клепались металлические или кожаные пластины. Другие исследователи полагают, что пластины находились между двумя слоями ткани, на манер европейской бригадинды. В Китае были известны оба варианта конструкции доспехов, поэтому в Японии также могли использоваться оба варианта. Возможен и третий вариант — это были простые стеганные доспехи, кстати, также известные в Китае. В Японии меночу продержались недолго. Ко времени переноса столицы в Киото они уже давно вышли из употребления.

Тем временем продолжалось совершенствование чешуйчатых доспехов. Одна из разновидностей кирасы развилась из первоначального варианта кейко. Застежку перенесли на правый бок. Возможно, это произошло под влиянием о-ёрой, также открытых справа.

Большие доспехи о-ёрой представляли собой жесткий панцирь, открытый с правого бока. Для защиты на правый бок надевалась дополнительная пластина, которая перекрывала края панциря.

Чешуя и шнуровка

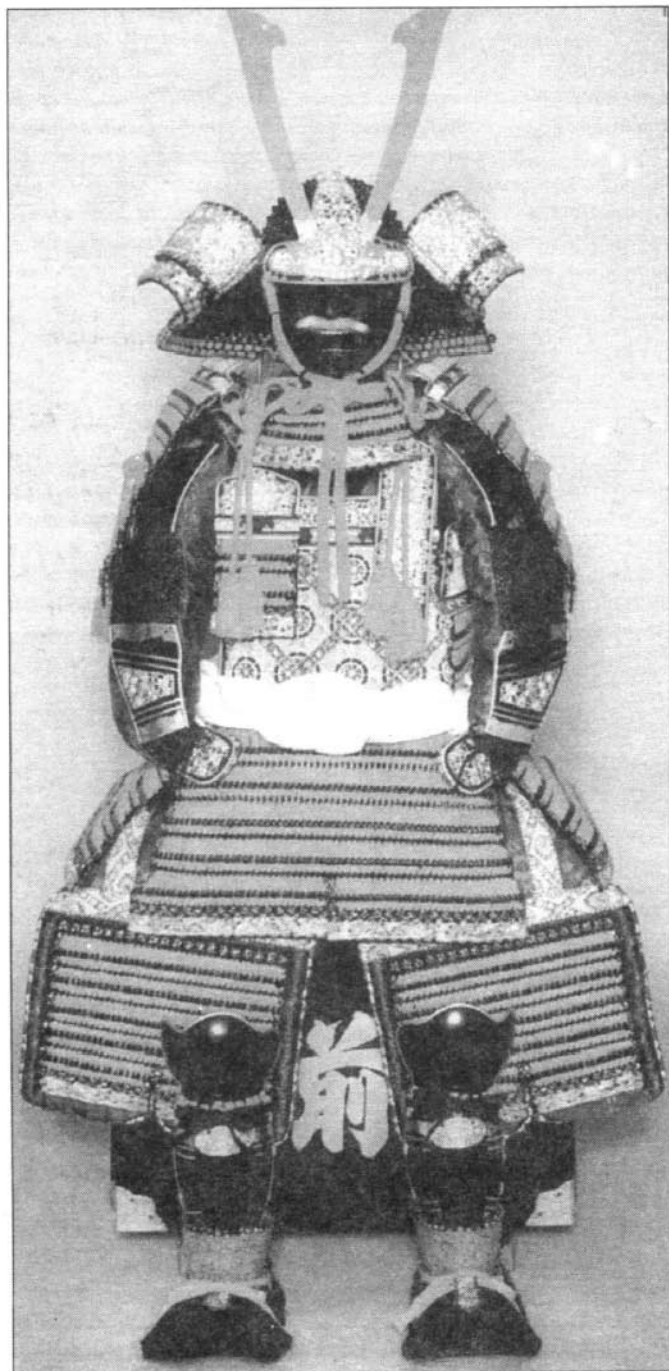
Появление больших доспехов о-ёрой объясняется изменением в технологии их изготовления. Прежде каждую чешую доспехов отдельно покрывали лаком и только потом соединяли их в состав панциря или юбки. В результате получались достаточно гибкие доспехи. По новой технологии, получившей название кодзана, лаком покрывали уже готовые доспехи. Такие доспехи были жестче, лучше защищали человека и были устойчивее к влиянию окружающей среды, но в то же время ограничивали движения воина.

Доспехи по технологии кодзана изготавливали как из металла, так и кожи, а часто из обоих материалов одновременно. Такие комбинированные доспехи различались схемой размещения металлической и кожаной чешуи. Металлические детали или регулярно чередовали с кожными, или концентри-

ровали на критических участках. Размер чешуи (сане) зависел от того, для какой детали доспехов предназначалась данная чешуя. Для бармицы (сикоро) требовалась чешуя, сужающаяся к одному концу. Для оплечий (содэ) шла укороченная чешуя. Для юбки (кусадзури) также требовалась чешуя особой формы.

С течением времени доспехи делали из более мелкой чешуи. Чешуя на старых о-ёрой XII века и раньше имела большие размеры: 5x8 см. Такая чешуя, называемая о-араме, служит признаком старых доспехов.

Другой, хотя не столь строгий признак старых доспехов — три ряда отверстия на чешуе. Такая «трехдырчатая» чешуя называлась митцуме-дзанае. Чешуя обычной ширины на половину покрывает чешую, расположенную слева, и в свою очередь наполовину перекрывается правой чешуей. Митцуме-дзанае перекрывается три раза, что обеспечивает тройную толщину доспехов. Обычная «двухдырчатая» чешуя использовалась в составе смешанных доспехов, где металлическая чешуя чередовалась с кожаной. Доспехи тройной толщины целиком кожаные. Большинство митцуме-дзанае достаточно старые, впрочем, они появились несколько позже, чем сами доспехи о-ёрой.



Пример «парадных» доспехов, пожертвованных в храм в период Камакура.



Тате-наси-но Ёрой («Доспехи без щита») были характерны для клана Такеда. Шнуровка цвета цветов сакуры кодзакура одоси. Точно не известно, когда изготовили данные доспехи, но по стилю они соответствуют периоду Хейан. Один из комплектов доспехов Гендзи назывался Тате-наси. Клан Такеда возник как ветвь клана Минамото.

Независимо от того в два или в три ряда идут отверстия, в каждом ряду всегда семь отверстий: три более крупных сверху и четыре меньших внизу. Через четыре нижние отверстия чешую перевязывали в ряд, а через три верхние отверстия подвешивали ряд на место. Самый нижний ряд чешуи всегда перевязывали шнуром, окрашенным в яркий цвет, что служило дополнительным украшением доспехов.

Ряды чешуи подвешивались с помощью окрашенных шнуров из кожи или шелка, что придавало доспехам характерный яркий вид. Цвет и способ шнуровки позволял легче различать доспехи. Само японское слово одоси или одосиге («шнуровка») происходит от глагола одосу («пугать»).

Некоторые историки пытаются истолковать цвета и варианты шнуровки, в викторианском стиле: серебристый значит целомудрие, голубой — воздержанность, красный — верность и т.д. Сами японские самураи, вероятно, просто бы расхохотались, услышав подобные трактовки. Очевидно, воины носили доспехи в зависимости от достатка, а если средства позволяли, то и в зависимости от моды.

О-ёрой

Доспехи о-ёрой — это первое, что у многих ассоциируется с самураями. Характерные угловатые доспехи, непривычно выглядящие для европейского глаза, как ни странно, были достаточно эффективны. Эти доспехи были единственной защитой японского воина.

Туловище прикрывал панцирь, состоящий из четырех рядов чешуи. Грудь и спину защищали четыре свисающие пластины — по две спереди и сзади. Спереди, слева и сзади к панцирю подвешивались три панели (кусадзури), доходившие до середины бедра. Правый бок туловища прикрывался сплошной металлической пластиной, к которой снизу подвешивался четвертый кусадзури.



Спереди грудь закрывал дополнительный слой кожи, называемый цурубасири. Благодаря этому слою воину было проще стрелять из лука, так как не было риска зацепиться тетивой за чешую. Большие луки и шлемы с широкими полями заставляли самураев натягивать тетиву к груди, а не скуле. Цурубасири украшались различными рисунками, от простых геометрических и растительных орнаментов, до изображений синтоистских божеств, Будды и драконов. Этот же рисунок повторялся на остальных элементах доспехов, в первую очередь на отворотах сикоро, на вайдате и других подходящих местах.

В состав о-ёрой входила также пара больших оплечий содэ (буквально «рукав»). Конструкция оплечий почти в точности повторяет конструкцию панелей кусадзури. Содэ подвешиваются к плечевым ремням ватагами. От содэ также отходили шнуры, которые завязывались на спине узлом, называемым агемаки. Содэ были особенно большими на доспехах конных самураев, так как воин, управляя конем и стреляя из лука, никак не мог прикрыть себя щитом.

На груди свисали две асимметричные пластины, прикрывающие подмышки. Пластины назывались сендан-но ита и кюби-но ита. Сендан-но ита по конструкции напоминала содэ в миниатюре, тогда как кюби-но ита представляла собой сплошную пластину. Пластины подвешивались с таким расчетом, чтобы прикрывать подмышки в тот момент, когда воин двигает руками.

До-мару и харемаки-до

Панцирь до-мару (буквально «вокруг туловища») в отличие от о-ёрой плотнее облегал туловище, но также застегивался на правом боку. Правда, нагрудная и наспинная пластины у до-мару не только не оставляли свободного промежутка, но даже частично перекрывали друг друга, так что для этого панциря не требовалось дополнительной пластины. Юбка-кусадзури состояла не из четырех, а из семи панелей. Кожаный нагрудник-цурубасири отсутствовал, хотя в XII веке появился гибридный панцирь, называемый до-мару ёрой, сочетавший в себе семь кусадзури и цурубасири.

Доспехи до-мару появились довольно рано — в эпоху Нара, то есть еще до о-ёрой. Ранние варианты до-мару представляли собой скорее вариант кейко. До-мару были достаточно легкими и в то же время не сковывали движения воина, так как лучше сидели по фи-

Ж: Война Сёкю, 1221 год

Попытка императора Го-Тоба подчинить себе непокорного сиккена Ходзё закончилась провалом и изгнанием. Среди командиров, сражавшихся на стороне бакуфу, был 38-летний Ходзё Ясутоки, будущий сиккен.

Ж1: Самурай клана Ходзё

Экипированный самурай держит в руках шлем Ясутоки. Держать шлем своего сеньора (а также его сандалии) считалось высокой честью. Простые доспехи самурая до-мару с кожаной шнуровкой фусубегава-одоси. Такая шнуровка была хорошим компромиссом: не слишком нарядная, но и не чрезмерно простая.

Ж2: Ходзё Ясутоки

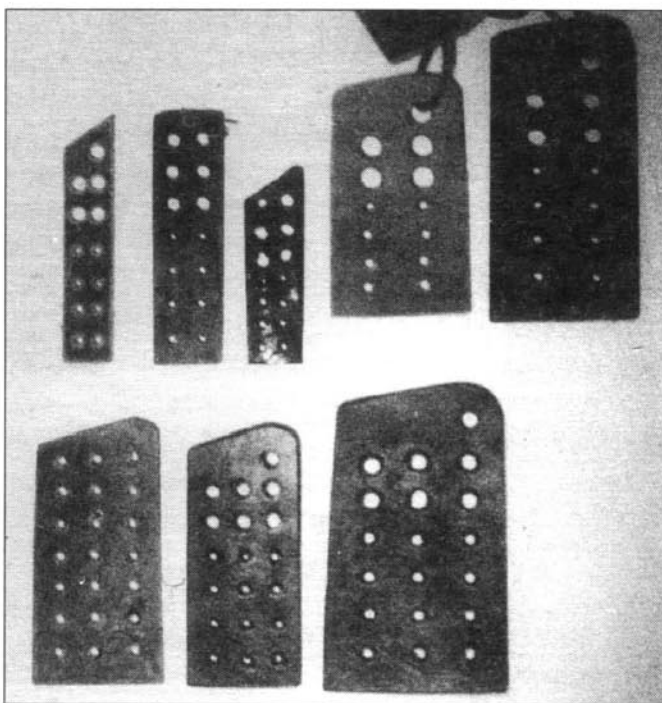
Ясутоки был сыном Йоситоки, второго сиккена Ходзё. Ясутоки лишился отца в три года. Со временем он сумел стать сиккеном. Его доспехи простые, но шнуровка градиентно окрашена мурасаки сусогу ито одоси. Хотя почти все дошедшие до нас образцы градиентной шнуровки были пурпурного цвета (мурасаки), встречались и другие цвета: малиновый, синий или зеленый. Верхние ряды шнуровки были светлее, нижние — насыщеннее. Не менее популярной был и обратный градиент — ниий-одоси.

Ж3: Слуга клана Ходзё

Слуга облачен в обычную повседневную одежду — хитатаре. Он помогает Ясутоки надеть доспехи. Существовало множество разновидностей хитатаре. Вариант с длинным рукавом — ёрой-хитатаре надевали под доспехи начиная с эпохи Хейан и до эпохи Эдо (1600–1858). Разновидности хитатаре различались не столько покроем, который был примерно одинаков, сколько тканью и отделкой. Так, одноцветный хитатаре с небольшим украшением назывался сую, а точно такой же по покрою, но с крупным узором — уже назывался дай-мон. Современные разновидности дай-мон носят суды борьбы сумо.

гуре. До-мару считались простыми доспехами, не подходящими для знатных воинов. Но уже во времена войны Гемпей даже знатные самураи носили до-мару, когда находились под защитой крепостных стен, чтобы обеспечить себе комфорт.

Похожими на до-мару были доспехи харемаки-до (буквально «обернутое с живота туловище»). Отличие заключалось в том, что харемаки-до застегивались на спине. При этом края доспехов обычно не сходились, а зазор закрывался дополнительной пластиной, к которой подвешивалась задняя панель кусадзури. Эта пластина называлась се-ита («спинная пластина»). Поскольку храбрый воин



Саме различных типов и размеров. В нижнем ряду чешуя митцумедзана. Две правые чешуи в верхнем ряду — о-араме. Крайняя слева сверху — типичная для периода Камакура/Намбоку-чо.



О-ёрой, украшенный гербом владельца. По стилю доспехи соответствуют периоду Камакура, тогда как наличие хаидате и украшения больше соответствуют периоду Эдо.

никогда не показывал врагу своей спины, считалось, что необходимости в се-ита нет, поэтому ее часто называли «пластиной труса». Харамаки-до появились сравнительно поздно, примерно в XII веке.

Простые самураи вместе с до-мару и харамаки-до не носили массивных содэ. Вместо них плечи прикрывали небольшими пластинами, по форме напоминающими лист абрикоса, поэтому называвшиеся гёё. Знатные воины, напротив, носили содэ даже с до-мару и харамаки-до, а гёё использовали вместо сендан-но ита и кюби-но ита.

Шлем

Шлем-кабуто носили вместе со всеми тремя разновидностями панцирей. Кабуто входил в комплект доспехов. Говоря о комплекте, применительно к японским доспехам, прежде всего следует иметь в виду способ шнуровки. Кроме того, в расчет следует брать способ изготовления. Если кабуто и сикоро сделаны из чешуи-козана, а панцирь из чешуи-о-араме, то они вряд ли будут совместимы.

Ранние кобуто, которые носили с доспехами о-ёрой, заметно отличались как от сёкакуфу, так и от мобизасицуки. Они состояли

из небольшого числа пластин, обычно 12. Шлемы «эпохи войн» (1550–1600) сплошь и рядом состояли из 32, 62 и 72 пластин, встречались кобуто, составленные из 120 пластин.

Бармица-сикоро у первых кобуто шла почти вертикально вниз, но постепенно угол становился все больше. У шлемов, изготовленных в 1330-е годы сикоро шел почти горизонтально, словно открытый зонтик. Он так и назывался каса-сикоро — «зонтик-сикоро».

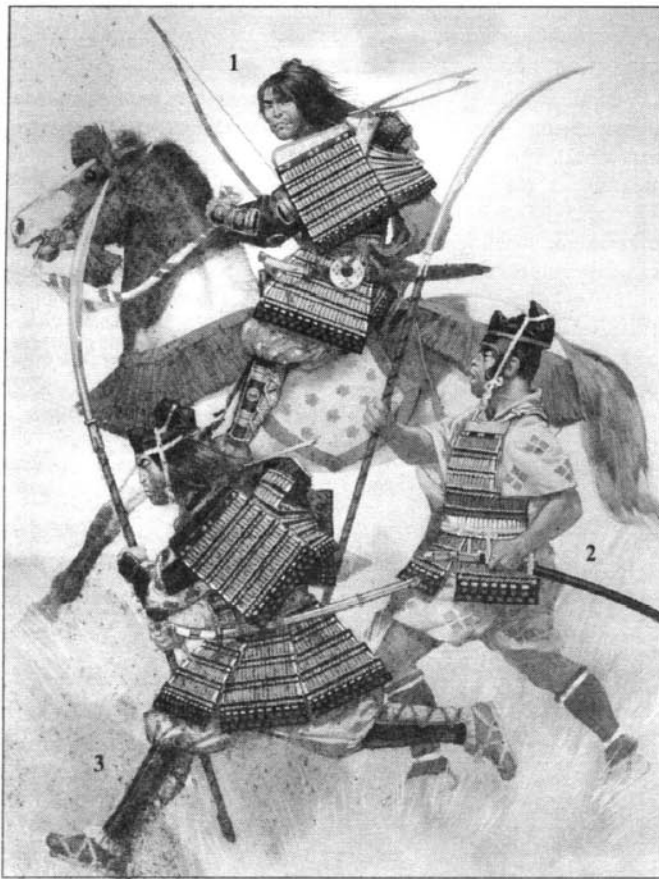
Характерной чертой кобуто были отвороты-фукигаэси, представлявшие собой как бы продолжение сикоро. Вероятно, фукигаэси обеспечивали дополнительную защиту головы от ударов мечом.

Из-за сикоро центр тяжести кобуто был смещен далеко назад. Поэтому на голове он мог удержаться только с помощью подбородочного ремня. У многих кланов были свои секретные методы закрепления кобуто на голове.

Хотя в период Сенгоку появились кобуто самой разной конструкции, до XV века кобуто неизменно собирали из вертикальных



До-мару, хотя и считался более простым о-ёрой, украшался подчас не хуже. Шнуровка омодака (белый, зеленый, пурпурный и оранжевый). Котэ по стилю соответствуют XVI веку, а хаидате такого типа вообще никогда не было. Остальные детали реконструированы достаточно реалистично и относятся к периоду Камакура. Обратите внимание на сендан-но-ита и кюби-но-ита, редко сочетавшиеся с до-мару.



радиальных сегментов. В верхней части шлема сегменты объединялись под пластиной, называемой техен или хачиман-дза. Пластина имела в центре отверстие. Назначение этого отверстия точно не известно. Многие считают, что через это отверстие воин открывался небесам, и через него на воина нисходил дух бога войны Хачимана. Собственно, название хачиман-дза означает «седлище Хачимана». Другие утверждают, что через это отверстие из шлема выходил воздух, когда самурай прятался в воде (можно подумать, что самураи чуть ли не каждый день прятались под воду). По мнению третьих, через это отверстие воин выпускал наружу длинные волосы. Мы можем предположить еще одно объяснение. Возможно, техен имел технологическое значение, позволяя мастеру легко соединить несколько пластин, сходящихся в одну точку.

Сегменты шлема соединялись заклепками. Заклепки были двух видов: с небольшой сплюсненной головкой, маскируемой под слоем лака, и с большой выпуклой головкой. Кабуто с большими заклепками назывались хоси-кабуто (кабуто-звезда), а с маленькими заклепками — цудзи-кабуто (рифленый кабуто). Во втором случае название объяснялось тем, что на поверхности оставались заметными ребра сегментов.

Иногда спереди к кабуто крепили гребень-кувагата. Размер и форма гребня изменялись на протяжении лет, но почти всегда кувагата обозначала статус воина. Далеко не каждый имел право носить на шлеме кувагата. Если гребень присутствовал, он всегда богато украшался.

Другие доспехи

Для защиты рук издавна использовались котэ. Форма котэ колебалась в широких пределах. В ранний период Хейан впервые появились котэ нового стиля. Они напоминали мешки и служили не столько для защиты, сколько для того, чтобы рукава не попадали под тетиву. На протяжении столетий котэ носили только на левой руке, что лишний раз подчеркивало их необходимость для лучников. Лишь со времен войны Гемпей, когда ближний бой на меч стал обычным делом, котэ принялись носить на обеих руках.

Котэ были двух типов: длинные, охватывающие руку целиком, и укороченные, шнуруемые на предплечье. Руку прикрывали четыре пластины. Одна нависала над кистью руки, другая закрывала

К1: Сёни-но Кагесуке

Правитель Дадзайфу был талантливым полководцем, одинаково хорошо владевшим искусством нападения и обороны. Он также прославился своей безжалостностью. По его приказу все уцелевшие монголы, выброшенные бурей на берег, были преданы мечу. Его о-ёрой шнурован асаги-айя-одоси (голубой шелковый шнур). Плащ, свисающий за спиной, называется хоро. Его носили исключительно для того, чтобы он красиво развивался при быстрой скачке. Позднее хоро вышел из употребления, но в конце XVI века его снова стали носить под влиянием старинных иллюстраций. Но так как на иллюстрациях было непонятно устройство плаща, в новой инкарнации плащ стали оснащать плетеным каркасом, придающим ему пышность. Возможно, хоро могли носить только достаточно знатные воины. Признаком знатного воина также были ножны, обтянутые тигровой шкурой.

К2: Асигару

Этот рядовой самурай вооружен алебардой-нагамаки. Самурай экипирован в хара-ате. Когда появился хара-ате мы не знаем, но возможно его носили в то время. Этот самый короткий японский панцирь защищал только живот и пах. Существовало несколько разновидностей хара-ате, в том числе с подвешенными к нему кусадзури. Ранние хара-ате представляли собой просто переднюю половину до-мару. Столетия спустя хара-ате стали носить бароны-даймё. Они скрывали нагрудник под одеждой, стараясь не показывать, что носят доспехи.

К3: Самурай с острова Кюсю

Несмотря на то, что Кюсю был глухой провинцией, местные самураи не жалели средств на современную экипировку, поскольку после счастливого избавления в 1274 году угроза нового вторжения монголов была очень высока. Доспехи со шнуровкой мурасаки-гава одоси (пурпурный кожаный шнур). В комплект вооружения самурая входил тяжелый обоюдоострый кинжал для отрезания головы. Таким кинжалом протыкали шею насквозь, а затем раскачивали его вправо и влево, пока голова не отделялась от туловища. Обычно при себе самураи имели три таких клинка, так как они быстро выходили из строя. Кроме того, такой кинжал можно было использовать в ближнем бою.

предплечье, третья — плечо, а четвертая круглая пластина служила налокотником. Котэ на доспехах состоятельных воинов богато украшались. Кроме того, они составляли комплект с поножами-сунеате.

Голени ног японские воины всегда хорошо защищали. Поножи применялись еще в эпоху Кофун, а возможно и раньше. Сунеате в период Хейан не имели наколенников, но уже к концу периода наколенники появились.

Состоящий из двух половин набедренник-хайдате внешне походил на фартук. Эта разновидность доспехов появилась в самом конце сёгуната Камакура. Примерно в это же время появились шапканы с нашитыми спереди пластинами, но применялись они сравнительно недолго и вышли из употребления.

Наконец, имелись доспехи, защищающие шею и лицо. Горжет, именуемый нодо-ва, надевали под о-ёрой. Маска на лицо, называемая сомен, использовалась редко, потому что затрудняла дыхание и ограничивала обзор.

Часть 2.

1550–1615 гг.

Золотой век

Японские самураи обычно считаются одиночками, гордыми и надменными, для которых главное в жизни — личная честь и доблесть, а коллективные действия — что-то совершенно невероятное. В целом такое представление правильно, по крайней мере для первых веков японской истории. Но как показали современные исследования, во времена расцвета самурайского духа те, кто вел самураев в бой, видели своих подчиненных в несколько ином свете. Эти времена расцвета приходятся на вторую половину XVI — начало XVII века — период Момояма и начало периода Эдо. Для краткости мы будем называть это время периодом Момояма.



Воин в до-мару. Шнуровка в голубой градиент (кон сусогу одоси). Обратите внимание, правильно подвешенные содэ надежно прикрывают руки даже при активных движениях. Также обратите внимание на подвеску меча и расположение стрел. Это одна из наиболее достоверных реконструкций.

Полководцы периода Момояма мыслили категориями самурайских армий, в которых доблесть отдельных самураев растворялась в общем стратегическом замысле. Причем этот замысел учитывал не только массивное применение живой силы, но также применялся к условиям местности, умению концентрировать огонь, возможностям службы снабжения армии. Уровень анализа ситуации был настолько велик, что заставил бы позавидовать европейских полководцев того времени.

Со времен войны Гемпей (1180–85) Японией правили два человека: богоподобный император в Киото и военный диктатор-сёгун,



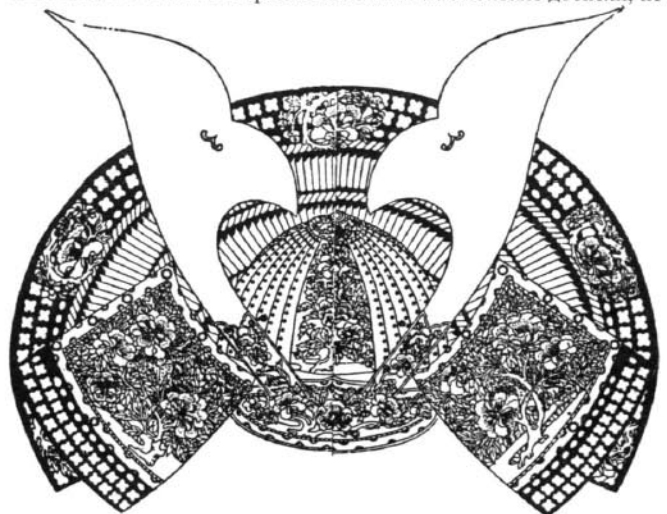
Доспехи, по преданию принадлежавшие Минамото-но Йосицуне. Панцирь до-мару дополнен кусадзури от о-ёрой. Имеются сендан-но-ита и куби-но-ита. Кабудо, по-видимому, аутентичный. Доспехи погибли в пожаре в XIX веке.



Пара украшенных котэ, которая по преданию принадлежала Минамото-но Йосицуне.

в чьих руках император был простой марионеткой. Однако к 1550 году в Японии началась гражданская война. Империя распалась на ряд удельных княжеств, управляемых баронами-даймё. Даймё были в первую очередь воинами и лишь потом управленцами, их жизнь была одной непрерывной войной. Двое наиболее могущественных даймё: Такеда Синген (1521–73) и Уэсуги Кенсин (1530–78) — более десяти лет сражались друг с другом. Между этими двумя титанами находилось множество мелких кланов, которые использовали противостояние Такеда и Уэсуги для собственного обогащения.

В этой сложной обстановке в 1543 году в Японию прибыли три португальских купца, которые доставили на острова первые образцы огнестрельного оружия. Это были простые фитильные аркебузы. Японцы быстро оценили потенциал нового оружия и в кратчайшие сроки научились делать аркебузы не хуже европейских. Это нововведение оказало серьезное влияние на японские доспехи, по-



Украшенный кабудо конца периода Намбуку-чо. Выпуклые изображения цветов и деревьев.



L: Намбоку-чо, около 1333 года

Когда Асикага Такаудзи принял сторону императора и присоединился к армии Кусуноки Масасиге и Нитта Йосисада, дни бакуфу оказались сочтены. Потом Асикага поднял свой флаг и снова переметнулся на другую сторону. И это предательство привело к гибели прежних друзей. Зато Асикага сумел сделать хорошую карьеру и занять высшую государственную должность. На этой иллюстрации Асикага, Масасиге и Йосисада изображены в то время, когда все трое еще были союзниками.

L1: Асикага Такаудзи

Такаудзи обладал великолепной родословной. Он был потомком Минамото Йосиэ, а по материнской линии происходил из клана Ходзэ. Доспехи, принадлежавшие лично Такаудзи, сохранились до наших дней и изображены на этой иллюстрации. Доспехи дополнены новым для того времени элементом — набедренником-хаудате. Хаудате представлял собой своего рода раздвоенный фартук и был очень удобен при езде верхом.

L2: Нитта Йосисада

До-мару Йосисады имеет шнуровку ханада-ито одоси (бледно-голубой плетеный шелковый шнур). Бармица-сикоро крепится к кобуту почти горизонтально, это так называемый «зонтичный сикоро» — кас-сикоро. На гребне надпись «Хачиман Дай Босацу» в честь синтоистского божества войны Хачимана (обожествленного императора Одина).

L3: Кусуноки Масасиге

Доспехи Масасиге набраны из чередующихся кожаных и металлических чешуй, перешнурованных куро-гава одоси (черный кожаный ремень). Чешуя панциря отличается от чешуи остальных элементов доспехов тем, что имеет фестончатую головку вместо обычной срезанной наискосок. Чешуя уложена плоче и перекрывается на меньшей площади. Такая чешуя, называемая иё-дзанае была популярна благодаря дешевизне и технологичности. В то же время, к иё-дзанае предъявлялись повышенные требования по прочности, так как она не образовывала сплошного двойного слоя, как у обычной чешуи кодзанае.

L4: Самурай-слуга

Этот воин носит доспехи сиро-кину-цуцуми харамаки (обернутый белым шелком харамаки). Если до нас дошло множество доспехов, обтянутых кожей, то доспехов, обтянутых шелком или другой тканью сохранились единицы. В период Эдо также лишь единичные доспехи обтягивали парчой и дамастом. В период Намбоку-чо для этой цели использовали ткань без рисунка. Узорчатый шелк покрывает муна-ита и ваки-ита. Большинство харамаки того времени не имели содэ. Поскольку харамаки считались дешевыми доспехами, знатные воины их надевали под о-ёрой, для лучшей защиты.

сколько на протяжении столетий японцы использовали только мечи, луки и копьё.

В 1549 году аркебузы впервые были применены в заметных количествах обеими враждующими армиями. Когда в 1573 году Такеда Синген умер, судьба клана оказалась в руках его сына Такеда Кацуёри. В распоряжении младшего Такеда была непревзойденная по боевым качествам армия. Его самураи были храбрыми и верными, славясь своими кавалерийскими атака-

ми. Простые воины отличались дисциплинированностью и надежностью, в отличие от воинов большинства даймё.

В 1575 году Такеда Кацуёри получил еще одного грозного противника, которого звали Ода Нобунага. Их вражда длилась долго. Наконец Такеда осадил важный замок Нобунага, называемый Нагасино. Нобунага лично повел армию на выручку осажденному гарнизону, надеясь нанести противнику решительный удар. Он подвел свое

войско к замку и разбил лагерь. Ожидая атаки со стороны Такеда, Нобунага расположил своих аркебузеров в три ряда вокруг палисада. Его расчет полностью оправдался. Несколько конных атак клана Такеда захлебнулись под ружейным огнем, так и не достигнув лагеря. Клану Такеда был нанесен смертельный удар, а в военной истории Японии началась новая эра.

Эта победа Нагасино не только показала эффективность огнестрельного оружия на поле боя. Она также в корне изменила подход к формированию армии. Если прежде воин должен был чуть ли не с детства упражняться в воинских искусствах, годами оттачивать умение стрелять из лука, то теперь даже простые крестьяне, наскоро обученные обращению с ружьями, становились грозным противником. В то же время Нагасино понимал, что крестьяне сами по себе не составят армии, даже вооруженные огнестрельным оружием. Их необходимо обучить, организовать и дисциплинировать. Армию надо кормить и обмундировать. Но даже о всеми этими ограничениями вполне можно было создать войско численностью порядка 100000 человек, покорить им всю Японию и даже высадиться на континенте.

Нобунага было приступил к осуществлению своих замыслов, но в 1582 году пал жертвой заговора своих военачальников. Возмездие настигло заговорщиков немедленно. Тоётоми Хидеёси, любимец Нобунага, начинавший свою карьеру с того, что подавал сеньору сандалии, в течение ближайших дней расправился с убийцами своего хозяина, и сам занял его место. Несколько человек попытались противостоять этому внезапному возвышению, но Тоётоми проявил полководческое мастерство и быстро разбил своих противников.

Лишь один противник Тоётоми оказался серьезным. Токугава Иэясу сражался вместе с Хидеёси в битве при Нагасино. И он тоже сделал из того боя далеко идущие выводы. В результате в 1584 году два мудрых самурая свели свои армии к холму Комаки, окопались там и начали вести позиционную войну. Обе армии постепенно отходили к югу, пока не достигли города Нагакуте, где и дали генеральное сражение. Победил Иэясу. Победитель не стал уничтожать побежденного, а заключил с ним союз.

Вскоре новоиспеченные союзники приступили к покорению Японии. Первой победой стал захват острова Сикоку, затем они подчинили себе Кюсю, где правил старинный клан Симадзу. Наконец, владения союза охватили тихоокеанские провинции, управляемые кланом Ходзэ, а также северные провинции клана Датэ. Все боевые действия завершились к 1590 году, когда Хидеёси поднялся на вершину башни замка Одавара и, оглядевшись вокруг, заявил, что вся Япония принадлежит ему. Токугава Иэясу получил в подарок замок и город Эдо, который стал базой клана Токугава. О том, насколько успешной была политика клана, говорит тот факт, что в наши дни город Эдо известен как столица Японии Токио.

мураям оставалось лишь вспоминать золотой век самурайской армии, совпавший по времени с периодом Момояма.

Самурайские армии

На протяжении XVI века размах и продолжительность войн неуклонно возрастали. Параллельно росла и численность воюющих армий. В качестве примера можно взять клан Симадзу с Кюсю. Документально подтвержден стремительный рост армии клана в середине XVI века. И даже потерпев тяжелейшее поражение от Хидеёси в 1587 году, клан смог и в дальнейшем выставить достаточно многочисленное войско.

Численность армии клана Симадзу (1411–1614)

1411	армия Симадзу Мотохиса
3000 человек	
1484	армия Симадзу Такехиса
5000 человек	
1576	покорение северного Кюсю
100000 человек	
1576	Осада замка Минамата армией Симадзу Йосихиса
115000 человек	
1592	Контингент клана, отправленный в Корею
15000 человек	
1600	Контингент клана при Секигахара
12000 человек	
1614	Зимняя кампания в Осака
10600 человек	

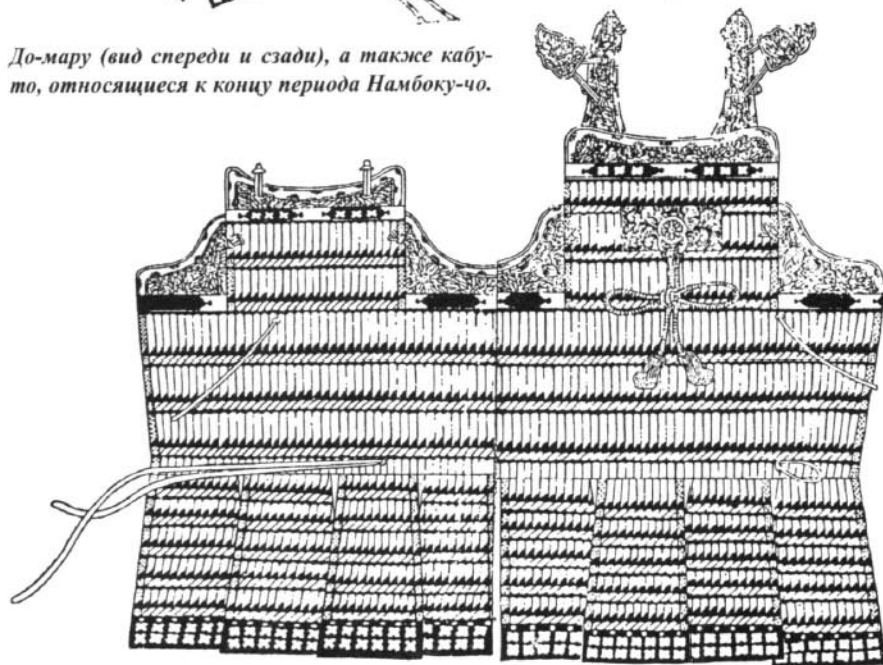
Численность армий росла за счет роста численности рядовых солдат — асигару. Слово асигару означает «легкая нога». По-видимому, в рядах асигару служили беглые крестьяне или преступники, которые шли на военную службу за долю в трофеях. Самураи всегда рассматривали использование крестьян в армии как неизбежное зло, терпимое ровно в той степени, в какой оно не противоречит возможности отличиться на поле боя. Но с появлением огнестрельного оружия, простые солдаты начали играть заметную и даже главную роль, часто определяя победу. Изменилась и стратегическая ситуация. Если в войне Гемпей базы противоборствующих сторон были удалены друг от друга на 500 км, то в XVI веке все враждующие друг с другом даймё были близкими соседями. Поэтому асигару при малейшем недовольстве могли легко перейти на сторону противника. Это заставляло даймё заботиться о своих солдатах.

Наиболее искусные даймё (например, Такеда Синген) умело балансировали между военными и хозяйственными потребностями своих провинций. Они готовили асигару из собственных крестьян, так сказать, без отрыва от производства. В этом им помогала сезонность сельскохозяйственных работ. Если оборонять свою провинцию можно было круглый год, то вести активные наступательные операции удавалось лишь в определенные периоды времени.

Примером прямо противоположного подхода может послужить Ходзё Удзиясу (1515–70), который в 1565 году под угрозой



До-мару (вид спереди и сзади), а также кабуто, относящиеся к концу периода Намбоку-чо.



Развернутый до-мару. Миниатюрные оплечья-гёё. О-ёрой невозможно было развернуть таким образом, не нарушая лакового покрытия.

Тем временем Хидеёси задумал покорить Китай. В истории Японии такого прецедента не было. В течение шести лет японцы вели бои на территории Кореи. Кампания началась удачно. Японской армией командовал фанатичный самурай Като Киёмаса (1562–1611). Но вскоре корейский флот перерезал японские коммуникации, и наступление захлебнулось. Хотя численность японской армии достигала 200000 человек, в конечном итоге поход закончился неудачей. В 1596 году армия вернулась домой, усталая и упавшая духом. Правителем Японии в то время был 5-летний сын великого Хидеёси. О смерти самого Хидеёси экспедиционной армии не сообщали, чтобы она окончательно не потеряла боеспособность.

Хидеёси, умирая, сформировал многочисленный совет регентов. В этом совете вскоре намечился раскол, который перерос в гражданскую войну. Исход войны решился 21 октября 1600 года в сражении при Секигахара. Победу одержал Токугава Иэясу, бывший союзник Хидеёси. Так к власти в

Японии пришел клан Токугава, продержавшийся у власти дольше, чем любой другой клан — более 250 лет.

Армия клана Токугава, одна из наиболее боеспособных японских армий, стала теперь государственной армией. Однако, вскоре клану снова пришлось отстаивать свое право на власть. В 1614 году выросший сын Хидеёси по имени Хидеёри, собрал в Осаке отряд из 60000 недовольных самураев. Токугава осадил замок. Началась долгая осада, в которой осаждавшие использовали все средства: от бомбардировки до подкупа. Замок пал лишь в 1615 году после ожесточенного штурма. Это была последняя битва в истории Японии, когда друг с другом сражались две самурайские армии.

Японская армия достигла вершины своего развития. Лучше уже быть не могло — только хуже. Начавшуюся деградацию выявило восстание Симабара, случившееся в 1638 году. Для поддержания боеспособности армии требуется победоносная война, без которой регресс неизбежен. Старым са-

смерти мобилизовал все мужское население своей провинции в возрасте от 15 до 70 лет.

Мы можем оценить численность воюющих армий благодаря вассальным отношениям между даймё. По требованию сеньора вассал должен был представить армию определенной численности. Сохранились записи, свидетельствующие об исполнении вассалами своих обязанностей. Эти записи позволяют установить как общую численность войска, так и его состав.

Численность армий даймё, точнее землевладельца, которым мог быть и простой самурай, определялась по площади рисового поля. Единицей измерения риса была коку — количество риса, необходимое для прокорма взрослого мужчины в течение года.

В качестве примера такого вассального обязательства, можно привести сбор армии клана Симадзу для штурма крепости Такабару в октябре 1576 года. По плану, каждый владелец поля площадью один чо, дававший урожай 30 коку должен был выставить двух человек. Владельцы поля площадью два чо должны были выставить трех солдат, и так далее, вплоть до владельцев поля площадью 10 чо (300 коку), которые обязывались выставить отряд численностью 11 человек. Кроме солдат, землевладельцы должны были представить доспехи (один комплект на каждый чо), а также 30-дневный запас риса для каждого из воинов. Если кампания затягивалась более чем на месяц, кормить солдат должен был глава клана.

Когда Хидеёси в 1592 году вторгся в Корею, даймё Кюсю, как самые близкие к Корее, должны были дать в армию по шесть воинов с каждой сотни коку. Даймё, правившие более удаленными провинциями, получили более скромное задание, причем численность выставляемых солдат уменьшалась пропорционально удалению территорий от места сбора армии. Во время войны в Секигахара и Осака пропорции были примерно теми же. На каждые 1000 коку выставляли двух конных и 20 пеших воинов. Зная эту пропорцию, можно определить численность контингентов, выставляемых каждым даймё. Например, Ии Наотака, сыгравший заметную роль в осаде Осаки, в 1610 году имел доход 10000 коку. Таким образом, можно предположить, что в 1615 году его отряд, участвовавший в осаде, насчитывал 20 конных и 200 пеших воинов.

Состав армии мы также можем определить по записям того времени. Например, при осаде замка Минамата в 1581 году армия клана Симдзу имела следующий состав и структуру:

Первый лагерь: Симадзу Иэхиса с 31000 воинов, в том числе 53 моно-гасира (капитанами).

Второй лагерь: Симадзу Тадахира с 31000 воинов, в том числе 51 моно-гасира.

Главный лагерь: командующий Симадзу Йосихиса с 53000 воинов, в том числе 70 моно-гасира.

Численность личного отряда Йосихиса: Офицеры и гонцы (поименный список).



Простой воин в до-мару, середина периода Камакура. Обратите внимание на то, что вместо содз плечи прикрыты небольшими гёй.

Асигару: 100 копейщиков, в том числе 10 человек резерва. Среди каждых 10 пехотинцев один пеший самурай. 2 командира (бугё) копейщиков. 100 лучников, в том числе 10 человек резерва. Среди каждых 10 лучников один пеший самурай. 2 командира лучников. 100 аркебузирова, в том числе 10 человек резерва. Среди каждых 10 аркебузирова один пеший самурай, 2 командира аркебузирова.

Общий штаб: 3 военачальника с 30 солдатами каждый, 2 комиссара, 3 прапорщика с отрядом 60 человек, 4 ответственных за строительство с 12 солдатами, 4 ответственных за коней с солдатами.

Личный штаб: 20 слуг, в том числе 4 ответственных за багаж. 6 казначеев. 60 пеших воинов. 60 пажей (комоно). 2 подавателя шлема. 2 подавателя жезла. 12 носильщиков. 3 ящика с доспехами (9 носильщиков), 3 коня (два под седлом, третий в резерве), 15 грумов. 3 подавателя сандалий.

Оружие командующего: 3 лука (3 носильщика). 3 колчана (6 носильщиков). 2 нагината (алебарды, 3 носильщика). 2 копыя (3 носильщика). 2 но-даци (длинных меча, 3 носильщика). 3 катана (обычных меча, 3 носильщика). 1 вакидзаси (короткий меч, 3 носильщика).

Домашний штаб: 2 кулинара с отрядом в 35 человек, в том числе 9 истопников, 2

ответственных за варку риса, 6 извозчиков и 9 рабочих.

Спустя сорок лет Симадзу Иэхиса, племянник Йосихиса, отправил отряд в состав армии, осаждавшей Осаку. По состоянию на 20 января 1614 года, армия состояла из трех полков общей численностью 10300 человек, в том числе 187 нобори (знаменосцев) и 289 конных самураев.

В число 10300 также входило 750 рабочих, обоз и 300 погонщиков вьючных лошадей.

Личная охрана Симадзу Иэхиса: 456 пеших и 130 конных самураев. 300 аркебузирова, 200 лучников, 200 копейщиков, 56 знаменосцев, 50 щитоносцев со щитами, 30 ящиков доспехов, 30 связок по 100 стрел (каждую несет один человек), 30 ящиков с пулям и порохом (каждый несет один человек), 50 ящиков с порохом на 50000 выстрелов (каждый несет один человек), оруженосцы самураев (число неизвестно), 15 коней.

Как видно, роль огнестрельного оружия возросла по сравнению с 1581 годом. Для сравнения можно привести другие цифры, касающиеся контингента клана Симадзу, посланного в Корею в 1592 году. Контингент включал 1500 аркебузирова, 1500 лучников и 300 копейщиков. В октябре 1600 года Дате Масамуне послал Токугава Иэясу подкрепление в числе 1200 аркебузирова, 850 копей-



Воин в до-мару с содз. Гёё подвешены на груди, прикрывая плечевые ремни.

щиков и 200 лучников, а также 330 человек вспомогательных служб.

Наиболее значительные изменения в вооруженности японской армии произошли после учреждения сёгуната Токугава в 1603 году. С этого времени армия клана Токугава стала государственной армией Японии. Все японские самураи теоретически должны были служить в армии. В то же время самураев разделили по имущественному признаку. Самураи, имевшие годовой доход более 10000 коку, были отнесены к классу даймё. Самураев с годовым доходом от 100 до 9500 коку объединили в класс хатамото, а самураев с годовым доходом менее 100 коку — в класс го-кенин.

Даймё и хатамото были обязаны предоставлять для войска солдат в соответствии с правилами, которые с течением времени незначительно менялись. Последняя редакция, произведенная в 1649 году, сохраняла свое действие до середины XIX века. Ниже приведена пара примеров, иллюстрирующая работу этих правил. Оба примера относятся к 1649 году, но маловероятно, что в прежние годы цифры отличались от приведенных сколько-нибудь значительно.

Хатамото с доходом 300 коку был обязан:

Лично являться на службу, а также выставить 1 самурая, 1 копейщика, 1 оруженосца, 1 конюха, 1 подавателя сандалий, 1 носильщика хасамибако (тюк, носимый на шесте), 1 носильщика.

Хатамото с доходом 2000 коку был обязан:

Лично являться на службу, а также выставить 8 самураев, 2 оруженосцев (плюс



Постоянно носить о-ёрой было невозможно. Поэтому существовал облегченный комплект доспехов, состоявший из подо-ва, котэ, сунэате и ваидате. Такой комплект назывался ко-гу (буквально «малый набор»).

одного в резерве), 5 копейщиков (плюс одного в резерве), 4 конюхов, 4 носильщиков, 1 подавателя сандалий, 2 носильщиков хасамибако (плюс одного в резерве), 1 лучника, 2 аркебузирова, 2 фуражирова, 1 носильщика но-даци, 2 командиров асигару, 1 носильщика шляп от дождя.

Все солдаты, даже имевшие рабочие должности, должны были иметь оружие и уметь им пользоваться. Состоятельные самураи, с доходом более 3000 коку, должны были предоставлять и нонкомбатантов: слуг (вакато) и пажей (комоно).

Солдат для армии самураи предоставляли по графику. Но существовало и несколько регулярных полков, в том числе гвардия о-бан. Гвардия существовала уже в первых кампаниях Иэясу и первоначально насчитывала три роты. В 1592 году число рот увеличилось до 5, а в 1623 году — до двенадцати. Каждая рота насчитывала 50 гвардейцев, одного капитана и четырех куми-гашира (лейтенантов). Кроме того, каждый гвардеец был обязан привести на службу солдат в соответствии со своим доходом. Эти солдаты также служили в гвардии.

В армии Токугава с 1575 года (а возможно и раньше) существовал отряд почетных гонцов (удукай-бан). Первоначально почетных гонцов было всего 28 человек. Все гонцы носили сасимоно (накидку) с иероглифом го, означавшим цифру 5.

С 1603 года формировались другие отряды. В большинстве своем это были постоянные гарнизоны различных крепостей, например Эдо или Нагоя.

Сражения самураев

В традиционном сражении самураев, описанном в эпосе, боевое столкновение начиналось с перестрелки из луков, за которой следовал вызов на поединок. К XVI веку от таких формальностей отказались, а сами сражения проходили с учетом реальных тактических и стратегических факторов. Значительный вклад в японскую военную науку внесли Такеда Синген и Уэсуги Кенсин, чьи ежегодные сражения при Каванакадзима (известно о сражениях 1553, 1554, 1555, 1556 и 1557 годов) можно скорее назвать ежегодными маневрами. Когда же пришло время настоящих сражений с полководцами уровня Нобунага и Иэясу, тактические и стратегические факторы стали учитываться в полной мере.

Появление огнестрельного оружия серьезно повлияло на способ ведения боевых действий в период Момояма. Широко практиковалась стрельба залпами, впервые опробованная в битве при Нагасино. Передовые линии армии теперь формировались аркебузирами, которых поддерживали копейщики и лучники. Копейщики образовывали боевое охранение, а лучники выступали в роли застрельщиков и снайперов, а также прикрывали аркебузирова стрельбой во время перезарядки ружей.

Были разработаны стандартные боевые построения, большинство из которых имели поэтические названия. Некоторые из них представлены на диаграмме.

1. Ганко (летающая птица). Гибкий строй, которым можно было маневрировать при изменении тактической ситуации. Основные силы с фронта и тыла надежно прикрыты аркебузирами, на флангах имеется более легкое прикрытие. Полководец располагается в задних рядах в центре, поэтому имеет хорошую связь со всей армией.

2. Хоси (стрела). Строй для свирепой атаки в самурайском стиле. Небольшое число аркебузирова составляют авангард, задача которого размягчить боевые порядки противника. В образовавшиеся бреши врываются самураи, которые составляют основные силы армии. Это очень подвижный строй, который нуждается в хорошо налаженной связи. Построение имеет целью быстро прорвать строй противника, поэтому фланги имеют лишь небольшое прикрытие, состоящее из лучников и копейщиков.

3. Саку (замочная скважина). Этот строй считался лучшим средством защиты от «стрелы». Шесть шеренг аркебузирова при поддержке двух шеренг лучников разведе-

ны по флангам с целью пропустить «стрелу» между собой и взять ее под перекрестный обстрел. Самураи образуют собственную «замочную скважину», цель которой — сдерживать атаку «стрелы».

4. Какуёку (крыло журавля). Лучший строй для окружения противника. Опять же аркебузиры и лучники размягчают оборону противника. За ними следует авангард самураев, который связывает противника рукопашным боем. Тем временем основные силы армии образуют два крыла, развернутых таким образом, чтобы у противника не возникло подозрения о готовящемся окружении. Действительно, на виде спереди строй похож на «стрелу».

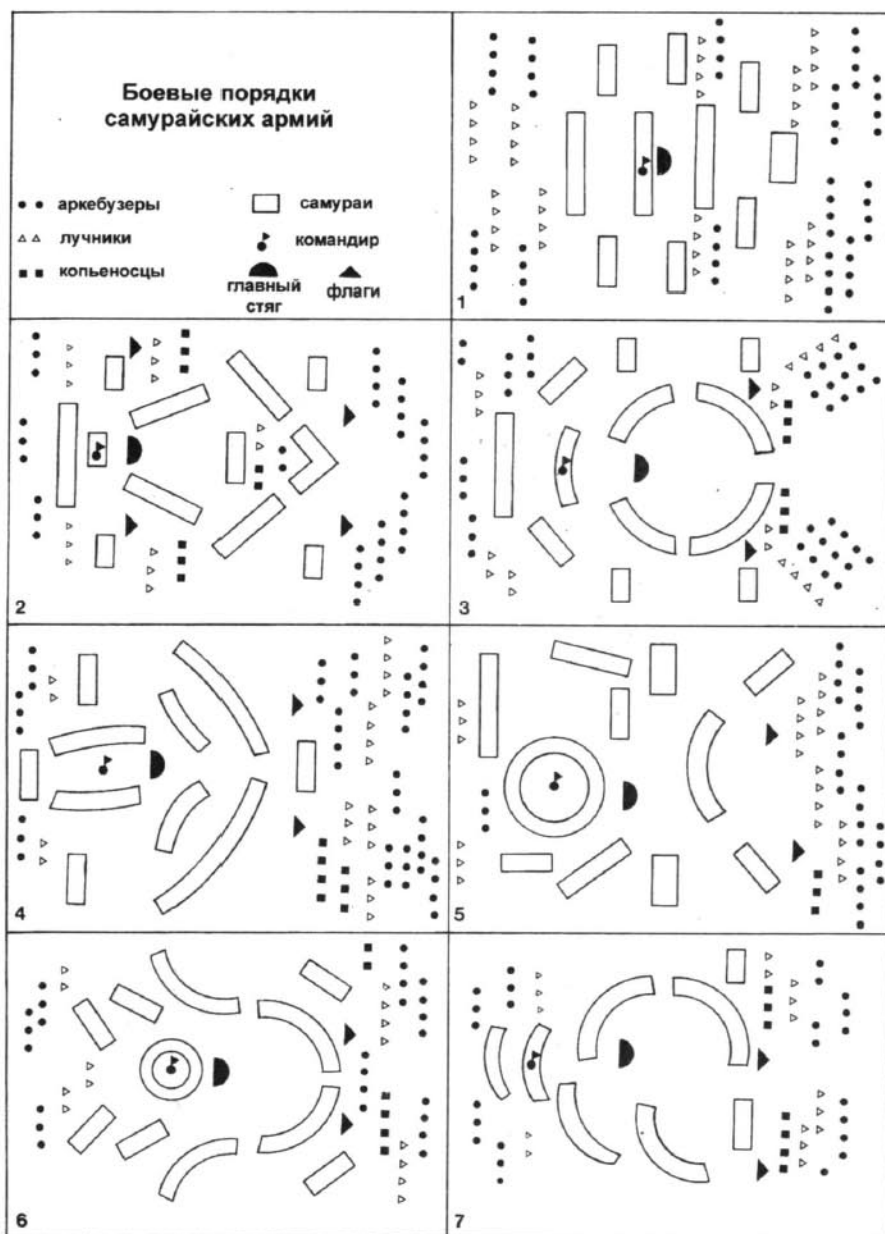
5. Кожу (ядро). По форме строй отдаленно напоминает ядро, надеваемое на вола. Это гибкий оборонительный строй, идеальная защита от «крыла журавля», но также вполне способный выдержать и попадание «стрелы». Авангард достаточно силен, чтобы связать противника боем на время, достаточное для того, чтобы тот обнаружил свои намерения. Второй и третий полк действуют по ситуации, или образуя «замочную скважину» или разворачиваясь, чтобы не допустить окружения.

6. Гёрин (рыбья чешуя). Этот строй используется в том случае, если у противника численное превосходство, а командующий надеется прорваться с помощью безудержной самурайской атаки. Строй напоминает «затупленную» «стрелу». Часть сил выведена на фланги, чтобы не рисковать всем в случае провала первого удара. В то же время строй позволяет наращивать нажим на одну точку.

7. Энгэцу (полумесяц). Этот строй предназначен для организованного отступления. Предполагается, что армия понесла потери, но смогла избежать окружения, хотя угроза окружения по-прежнему сохраняется. Разбитые полки оттянуты в тыл, а наиболее боеспособные части формируют полумесяц, который маневрирует по ситуации. Аркебузиры строятся в глубину, их поддерживают лучники и копейщики.

Существовали также разновидности основных типов, описанных выше. Например, строй «голова тигра» был модификацией «летающей птицы» для армии неполной численности. Строй «длинная змея» обеспечивал атаку на обоих флангах, тогда как «летающий дракон» был разновидностью «голова тигра» для армии, занявшей оборону на вершине холма.

Полководческое мастерство во многом определялось тем, сколько времени военачальник сможет продержаться своих самураев в строю, прежде чем они, забыв обо всем, не бросятся в бой. Летом 1615 года гарнизон Осаки, состоявший в основном из ронинов (самураев-одиночек) дал генеральное сражение армии Токугава. Несколько ронинов, вооруженных аркебузами, без приказа открыли огонь по противнику. Заслышав стрельбу, остальные самураи бросились в бой, еще до того, как войско полностью развернулось.



Таким образом, полководцам приходилось бороться за дисциплину не только простых ополченцев, но и самураев, составлявших костяк армии. Например, для самурая было важным первым вступить в бой. Известны многочисленные примеры того, как нетерпение самураев рушило сложные и хорошо проработанные планы. Наиболее ярким примером может послужить история, случившаяся с Фукусима Масанори и Икеда Трумаса в 1600 году. Иэясу поручил обоим военачальникам занять замок Гифу, который контролировал две важные дороги, шедшие из Эдо на запад. Для успеха Иэясу требовалось как можно быстрее взять замок. Вместо того, чтобы приступить к осаде и штурму, Икеда и Фукусима начали спор о том, кто будет командовать всей операцией. Дело едва не дошло до дуэли, лишь в последний момент удалось достичь разумного компромисса: армия Фукусима атаковала замок с фронта, а армия Такеды — с тыла.

Другой проблемой, характерной, впрочем, для любой, а не только японской армии, была связь. Токугава Иэясу однажды заметил:

«Было бы ошибкой думать, что битву можно выиграть, сидя в лагере на скамеечке, помахивая жезлом и отдавая приказы, хотя многие так и поступают... Командующий вряд ли одержит победу, если будет смотреть на спины своих солдат. Лучшее, что можно сделать в бою, это атаковать с предельной энергией».

Иэясу активно участвовал в сражении, чем выгодно отличался от большинства современных ему командиров. Обычно во время боя он сидел на коне. По свидетельству очевидцев, он сначала действовал спокойно, направляя солдат жезлом, но по мере того, как сражение разгоралось, приходил в возбуждение. В таком состоянии он лупил ладонью по передней луке седла и кричал: «Какаре! Какаре!» («На врага! На врага!»). Под Осакой свою последнюю битву он принял в возрасте 73 лет. Но и будучи стариком, он держался рядом с самой гущей боя и даже был ранен копьем в спину.

Командующий отдавал приказы движениями жезла. Жезл, называемый сайхай, был короткий, украшенный на конце кисточкой из кожи или бумаги. Иногда жезл был в фор-



Харамаки-до, надетый поверх каригину. Подобным образом доспехи носили на протяжении периодов Хейан и Камакура.

Данный харамаки относится к периоду Муромачи (1333–1571), но он вполне характерен.

ме опахала. Учива, используемые в наши дни судьями борьбы сумо, были жесткими и напоминали формой цифру «8». Младшие командиры пользовались тецутен, которые выглядели как простые опахала, но были частично или целиком сделаны из металла. Опахало обтягивалось пергаментом и украшалось изображением восходящего солнца. Популярной палитрой было сочетание черного, красного и золотого.

Звуковые команды подавались барабанами, трубами и гонгами.

Командующий обычно располагался в удобном месте, например, на вершине холма. Место, где сидел командующий, обносили ширмой — маку. Ширма была высотой в человеческий рост и крепилась к шестам, воткнутым в землю. Полотнище маку обычно украшалось гербом командующего. В случае победы командующий садился в центре маку и участвовал в церемонии поднесения отрезанных голов. На протяжении веков в Японии лучшим трофеем считалась голова врага. Ко временам Момояма —охота за головами обросла многочисленными ритуалами. Командующий, облаченный в полные доспехи, сидел на лакированной скамеечке, часто покрытой тигровой шкурой. В руке он держал сайхай или учива. Самурай по очереди подносил к нему головы известных противников, командующий осматривал головы и делал замечания. Перед церемонией каждую отрубленную голову мыли, причесывали и клали на деревянный столик с вертикальным колом, на который и насаживали голову. К каждой голове привязывали записку, в которой указывался самурай, отрубивший эту голову. Если трофейных голов было очень много и столиков для всех не хватало, головы укладывали на боевые опахала, подстелив под них листья, чтобы не пачкалась кровь.

Даже величайшие командиры уровня Иэясу были суеверны и следили за приметами. В старые времена командующий отказывался наступать в определенном направлении, если в тот день это направление считалось несчастливым. Пережитки этого суеверия еще долго встречались в японской армии. Другая старинная самурайская традиция предписывала съесть перед боем три счастливые блюда: сушеные моллюски (аваби), водоросли (комбу) и каштаны. Эти блюда следовало есть с подноса и запивать их сакэ.

Если соблюдать строгую дисциплину в бою было невозможно, то на марше поддерживался строгий порядок. Любопытен письменный приказ, отданный Иэясу в ходе кампании Одавара в 1590 году:

«1. Всякий, кто будет наступать или вести разведку без приказа, подлежит наказанию.

2. Всякий, кто выдвинется слишком далеко, даже с целью добыть славу, подлежит наказанию.

3. Всякий, кто перейдет в другой полк без особой на то причине, подлежит конфискации коня и оружия.

4. На марше никто не должен идти по второстепенной дороге. Если кто-то нарушит строй, отвечает за беспорядок командир.

5. Всякий, кто откажется повиноваться приказам бугё, подлежит наказанию.

6. На марше все флаги, ружья, луки и копьа следует нести в установленном порядке. Маршировать следует по команде командира.

[Обратите внимание на слова «в установленном порядке». Для аркебуз этот порядок заключался в следующем: на правом плече, стволom вверх. Вероятно, копьа несли похожим образом.]

7. Запрещается носить длинные копьа вне строя.

8. Всякий, кто оставит лошадь в лагере, не привязав ее, подлежит наказанию.

9. В обозе все должны двигаться в строгом порядке, определенном жребием. Ни в коем случае обоз не должен смешиваться с войсками. Любое нарушение этого правила карается смертью на месте преступления. [Обратите внимание, это первое упоминание высшей меры наказания.]

10. Без приказа никто не имеет права хватать ни мужчин, ни женщин. Авангард без особого приказа не должен разорять местность, даже принадлежащую неприятелю.

11. Насилие и запугивание торговцев строгайше запрещено. Нарушители должны быть казнены на месте преступления.

12. Всякий, кто без приказа снимется с лагеря, подлежит наказанию».

Армия на марше имела внушительный вид. Когда Хидеёси начал кампанию Одавара, улицы Киото были запружены людьми. Повсюду были водружены деревянные трибуны, чтобы люди могли смотреть на уходящую в поход армию. Раньше, в 1578 году, когда Хидеёси командовал армией клана Мори, сражавшейся на стороне Нобунага. Армия из Киото уходила на запад в следующем порядке:

1. Знаменосцы, 2. Аркебузиры, 3. Лучники, 4. Копейщики, 5. Пешие самурай, 6. Конные самурай, 7. Боевые барабаны, трубы и гонги, 8. Старшие самурай, 9. Сам Хидеёси в сопровождении запасного коня, оруженосца, слуг и подателя шлема, 10. Остальные самурай, 11. Знаменосцы.

Осада крепостей

Чтобы оценить японское искусство осады крепостей, надо представить, что представляли собой японские крепости. Укрепления в большом числе стали строить с XIV века. Среди сторонников укреплений был такой известный военачальник, как Ку-суноки Масасиге. К XVI веку искусство строительства крепостей достигло своего расцвета. Толчком к дальнейшему развитию укреплений стало появление огнестрельного оружия. В этом Япония коренным образом отличалась от Европы, где появление огнестрельного оружия ознаменовало смерть классических замков. Дело в том, что в Японии артиллерия не получила того развития, что имела в Европе. Поэтому японские крепости обеспечивали защиту от ружейного огня и конной атаки.

В какой-то мере замки представляли собой естественное развитие прежних деревянных укреплений, дополненных каменными постройками. Замки обычно возводились на холмах, а если подходящего холма не было, насыпался курган, поверхность которого обкладывалась камнем. Это придавало стенам замка характерную изогнутую форму, так как стена незаметно переходила в облицовку склона. Благодаря этому приему стены приобретали повышенную сейсмостойкость, но в то же время, по такой стене было проще взобраться во время штурма.

Замок был отличной базой для гарнизона, который мог активно действовать по всей округе. Наконец, замок служил символом могущества его хозяина. Замок Адзучи, построенный по приказу Нобунага, впервые в Японии получил башню-донжон. Этот стиль позднее копировали Хидеёси, построивший замок в Осаке, и Иэясу, построивший замок в Эдо.

Японские замки состояли из двух частей. Массивные каменные стены, окруженные рвом, напоминали европейские крепости, но на этом сходство заканчивалось. За стенами воздвигались многочисленные постройки в японском стиле. Эти строения были деревянные, лишь позднее появились каменные цитадели. На фоне массивных каменных стен внутренние постройки выглядели особенно хрупкими. Разумеется, легкие постройки были подвержены огню, что японцы прекрасно понимали.

Поскольку в распоряжении осаждавших не было дальнобойных метательных машин, японцы ставили внутренние постройки на значительном удалении от стен, таким образом решая проблему с возможным пожаром.

Наиболее популярным способом взятия крепости был прямой штурм стены и ворот. Штурм был сопряжен с огромными потерями среди наступающих, так как защитники безнаказанно расстреливали из аркебуз и луков лезущих по стенам солдат противника. Защитники также могли оставить стены и расстреливать всякого, кто пытался показаться наверху. —Таким образом защищали крепость Осака в 1614 году. Таким образом,

успех штурма зависел только от безрассудной храбрости и численного превосходства нападающих. Эту тактику японцы применяли и в Корее, беря одну крепость за другой. В Тонг-най командующий армией Кониси Юкинага первым взобрался на стену по бамбуковой лестнице.

Опыт войны в Корее, особенно ее второй части, когда корейские замки оборонялись китайскими гарнизоном, позволил японцам усовершенствовать свою манеру осады крепостей. Во времена Хидеёси успешно начали применяться подкопы. Первую успешную мину японцы подвели под стены крепости Камеяма в 1583 году. Наличие рва затрудняло саперные работы. Иногда ситуация позволяла брать крепость нетрадиционным образом. При осаде крепости Такамацу, Хидеёси приказал перекрыть дамбой протекающую рядом реку. Река вышла из берегов и подтопила стены крепости. Хидеёси приказал обстреливать крепостные стены из крупнокалиберных мушкетов. Вскоре гарнизон крепости капитулировал.

Штурм крепостных стен можно было затруднить с помощью заграждений. Металлические ежи и остроконечные тетраэдры, всегда обращенные одним из остриев вверх, были очень эффективны против пехоты, обутой в легкие сандалии. Вокруг стен укладывались ветками наружу срубленные деревья. Почву утыкали расщепленными бамбуковыми стеблями. Это был один из самых неприятных типов заграждения, так как расколотые бамбуковые стебли очень остры. Между воткнутыми кольями натягивались веревки, образуя аналог современных проволочных заграждений. Все эти заграждения имели две цели: причинить ущерб живой силе противника и, главное, замедлить ее продвижение, давая возможность стрелкам на стенах сделать свое дело.

Като Киёмаса в ходе Корейской войны разработал несколько новых приемов штурма крепостей. Во время осады китайской крепости, защищенной глубоким сухим рвом, Киёмаса приказал всем своим солдатам идти на соседнее рисовое поле и надевать снопов. Ночью японцы с помощью этих снопов не только засыпали ров, но и накидали кучу, почти достигшую вершины стены. Пока аркебузиры штурмующих держали стену под плотным огнем, самураи взобрались на стену и взяли крепость.

Другим изобретением Киёмаса была «черепаха». «Черепаха» представляла собой грубую повозку на колесах, под защитой которой воины подходили к стене. Сверху повозку защищал экран из обожженных на огне шкур. Под прикрытием «черепахи» воины разбирали кладку и делали пролом в стене.

Если прямой штурм стен проваливался, командующий осаждающей армии мог взять крепость в кольцо и вынудить гарнизон капитулировать под угрозой голода. Подобного рода осада сопровождалась подготовительными работами. Прежде всего вокруг осаждаемой крепости возводилась сплошная стена, как правило из бамбука. Если крепость стояла на реке, через реку протяги-



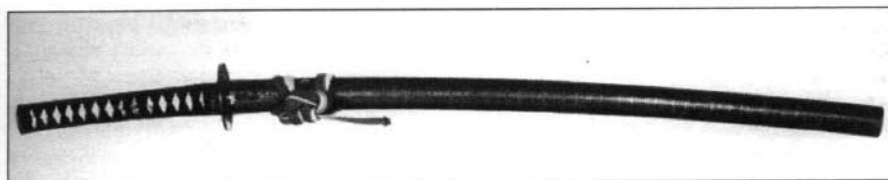
Доспехи самурая, характерные для периода Момояма.

вали цепь. Русло реки или берег моря патрулировали корабли. Рядом с загородкой возводилась высокая осадная башня, с которой можно было наблюдать за событиями в осаждаемой крепости. Осадные башни могли иметь различную конструкцию: от простого деревянного каркаса со смотровой площадкой наверху, до капитального строения, вроде того, что приказал возвести Иэясу при осаде Осаки. Ямамото Кансуке, служивший Такеда Сингену, однажды приказал построить башню на колесах и оснащенную подъемником, с помощью которого пожилые генералы могли легко попасть на верхнюю площадку. С помощью подъемника также можно было быстро спуститься, если противник начинал обстрел башни из ружей.

Японцы также изобрели передвижные мантлеты. Существовало два варианта таких щитов: деревянный и бамбуковый. В обоих случаях в щитах имелись бойницы для стрельбы и наблюдения.

Обычным способом ускорить капитуляцию гарнизона был подкуп. Изменник обычно устраивал в крепости пожар.

Как уже говорилось выше, японцы так и не научились использовать артиллерию. Они на своей шкуре убедились в эффективности пушек, столкнувшись с ними в Корее. Но японцам так и не удалось разработать технологию изготовления орудийных стволов, поэтому все японские пушки были куплены у европейцев. Первое, что спраши-



Самурайский меч-катана.

вали у капитана европейского корабля, представившего к берегам Японии, было оружие. Например, груз голландского корабля, на котором в 1600 году в Японию прибыл Вилл Адамс (первый англичанин, посетивший Японию), был конфискован по приказу Иэясу. В руки японцев попало несколько пушек, однако они не использовали их в последовавшей вскоре битве при Секигахара, да и вообще никогда не использовали их. Дело в том, что в руки японцев попали корабельные пушки, которые не были приспособлены к сколько-нибудь дальней транспортировке. Японцы же неохотно пользовались колесным транспортом, обходясь носильщиками и вьючными животными, а также грузовыми судами. Поэтому у японцев не было полевой артиллерии, и не было возможности испугать пушки при осаде крепостей.

Иногда в некоторых текстах упоминается крепостная артиллерия, имевшаяся у японцев. По-видимому, здесь имеются в виду не настоящие пушки, а крупнокалиберные стационарные мушкеты. Такие мушкеты опирали перед выстрелом на крепостную стену (японцы также не знали ручного упора для мушкета, применявшегося в Европе). Одна такая «крепостная пушка», использовавшаяся Токугава при осаде Осаки, сохранилась до наших дней. Это трехметровый ствол массой 135 кг, изготовленный в 1610 году.

Хотя при осаде Осаки обе враждующие стороны применяли и настоящие пушки. Одна из пушек, стоявшая на крепостной стене, уцелела. Эта пушка имеет калибр 90 мм, длина ствола 2,9 м, масса ядра 8 фунтов. Поскольку станок пушки не сохранился, невозможно представить, как она использовалась на практике. Вероятно, имелся деревянный лафет. Скорее всего, отдача представляла значительную проблему. Известен рисунок того времени, показывающий пушку, ведущую огонь с крепостной стены. На рисунке отчетливо видно, что никакого лафета у пушки нет, а ствол просто лежит на куче тюков из рисовой соломы. Вокруг пушки сидит несколько человек расчета.

Иногда пушки устанавливали на осадные башни, чтобы обстреливать крепость с высоты. Это было опасным делом, обычно с башен стреляли из ружей, а не пушек. Иэясу использовал огнестрельное оружие при осаде Осаки с психологической целью, не ожидая от него материального эффекта.

Говоря о трофейных пушках, следует заметить, что обычными пушками на английских кораблях того времени были 18-фунтовые кулеврины и 5-фунтовые сейкеры. Возможно, эти же пушки были и у японцев. В 1615 году, после падения Осаки датчане подарили Токугава Хидетада два сейкера.

Кроме пушек японцы также применяли мангонелы. Это были простые катапульты, которые стреляли зажигающими снарядами. Кобаякава Такакаге использовал одну такую катапульту в 1580–90 гг. Подобные устройства применялись и при осаде Осаки.

Одежда и экипировка самурая

Мирное время

Одежду, которую самурай носил в спокойной обстановке, то есть не рассчитывая в ближайшие часы надевать доспехи, зависела от ситуации. Нормальной одеждой мужчины было кимоно — длинный халат со свободными рукавами, доходящий до колен. Иногда под кимоно надевалась нижняя рубаха, имевшая похожий покрой и более высокий воротник. На поясе кимоно перехватывали кушаком, который оборачивали вокруг талии два или три раза, а затем завязывали на животе. За пояс самураи неизменно затыкали меч.

Кимоно было достаточной одеждой, если, например, самурай собирался выйти прогуляться летним вечером. В этом случае единственным дополнительным предметом одежды была набедренная повязка — фундоси. В других случаях самурай надевал дополнительно просторные шаровары — хакама. По своему крою хакама напоминала современную юбку-брюки. Ластовица у них была опущена едва ли не до колен, а по бокам имелись широкие отверстия. Хакама удерживались на поясе с помощью двух узлов, повязываемых на животе и на спине. По длине хакама достигали лодыжек. И в этом случае гардероб дополнял меч, затыкнутый за пояс кимоно.

Обычное вооружение самурая состояло из пары мечей — дайсё. Более длинный меч — катана — был стандартным боевым мечом, которым уважающий себя самурай должен был владеть в совершенстве. Катана считалась семейной реликвией и обычно передавалась по наследству от отца к сыну. Клинок меча имел слегка искривленную форму, делая меч идеальным рубящим и режущим оружием. Традиционно японцы держали меч двумя руками. На клинке хорошего меча можно было разглядеть полосу, разделяющую закаленную режущую кромку и отпущенный клинок. Такая технология позволяла добиться одновременно гибкости и твердости. Клинок заканчивался зубом, плотно посаженным в деревянную рукоятку. Рукоятка снаружи обтягивалась самэ — кожей гигантского ската — и оплеталась шнуром, плетеным из темно-синих шелковых нитей. Клинок и рукоятку разделяла небольшая круглая гарда — цуба. Нож-



Самурай в камисимо — сочетании хакама (штаны) и катагину (куртка).

ны покрывались лаком. В верхней части на ножны повязывался небольшой шелковый шнур сагео, который не давал ножнам целиком проскальзывать за пояс.

Короткий меч-вакидзаси имел такую же конструкцию. Мечи носили режущей кромкой вверх, поэтому удар мечом можно было нанести едва вынув его из ножен.

Самурай был всегда готов при малейшей угрозе выхватить меч. Если было время, то перед поединком самурай готовил свою одежду. Слишком свободные штанины и рукава подвязывались. Опытный самурай подвязывал рукава и выхватывал меч за считанные секунды.

На ногах самурай носил раздвоенные носки таби. Таби также надевали под доспехи, о чем будет подробнее рассказано ниже. «Гражданские» таби обычно были белые. Летом дома их обычно не носили, но за пределы жилища самурай никогда не выходил с голыми ногами. В качестве обуви выступали соломенные сандалии или деревянные сабо, называемые гэта. Гэта никогда не носили в ожидании угрозы, так как эта обувь была слишком неустойчивой.

В более формальных случаях, например, заступая на стражу, самурай надевал катагину в дополнение к хакама. Такой комплект назывался камисимо. Катагину представлял собой экстравагантную куртку без рукавов. Плечи и спина катагину были жесткими, что придавало им форму крыльев. Катагину шили из той же ткани, что и хакама. Одежду дополнительно украшали изображением герба клана. Гербы помещали на «лацканы» и середину спины катагину, на рукава кимоно и на верхнюю заднюю часть хакама.

По особо торжественным случаям, например, представление сёгуну, высокопоставленные самураи надевали нага-бакама — очень длинные брюки, которые волочились по полу и полностью скрывали ноги. Умение носить нага-бакама считалось свидетельством хорошего воспитания, так как научиться ходить в них не спотыкаясь, можно было только после длительных тренировок.

вок. Самурай в нага-бакама был как бы стреножен, поэтому не представлял опасности.

Самурай меняли одежду, отправляясь в путешествие. Например, с первых лет периода Эдо вошло в обычай наносить регулярные визиты сёгуну в Эдо. Хакама хорошо подходили для верховой езды, а вместо катагину самурай надевали хаори — укороченное верхнее кимоно. При пешем путешествии хаори надевали поверх более узких штанов, к тому же заправляемых в гетры. Фалды хаори наматывали на ножны, что придавало самураю характерный силуэт.

Головной убор — плетеная из соломы шляпа, называемая каса. Японские крестьяне носят подобные шляпы до сего дня как защиту и от солнца, и от дождя. Существовал вариант с более глубокой тульей, напоминавшей корзину для бумаг. Такая шляпа закрывала голову целиком, лишь спереди имелась прорезь для глаз. Данная шляпа была удобна тем, что позволяла сохранить инкогнито, например, при визите в кварталы развлечений в Эдо. В гардеробе самурая также имелась матерчатая шапка, которая служила головным убором в холода.

Самурай, потерявшие хозяина, становились независимыми одиночками-ронинами. Слово ронин означает «человек-волна». Мы бы назвали таких людей «перекати-поле». Ронины странствовали по всей Японии, ища приложения своим воинским навыкам. Гардероб ронина ограничивался его возможностями. Сотни ронинов обороняли замок Осака в 1614/15 гг., надеясь отомстить Токугава за смерть своих хозяев. Известный фильм «Семь Самураев» — это фильм про ронинов.

Даймё имели в своем распоряжении специально подготовленных шпионов и убийц, называемых ниндзя. Ниндзя с ног до головы одевались в черное. Черная куртка, напоминающая куртку борцов дзюдо, имела большой капюшон, который полностью закрывал лицо ниндзя, оставляя открытыми только глаза. Черными были даже сандалии с мягкими подошвами, позволявшими ниндзя передвигаться бесшумно.

Важной чертой во внешнем облике самурая была его прическа. Даже ронины уделяли своей внешности максимум возможного внимания, тогда как для полноценного самурая даже один выбившийся из прически волосок мог послужить поводом для бесчестья. В начале XVI века в обычай вошло выбривать волосы на лбу. Такая прическа была удобна, так как упрощала ношение шлема, но со временем она стала также и модной прической. Выбываемая тонзура называлась сакаяки. Оставшиеся волосы заплетали в косу на темени. Существовало два способа плетения волос. Один способ назывался часен-гами, потому что коса при этом напоминала бамбуковый венчик, используемый во время чайной церемонии. Нижнюю часть косы обматывали шнурком так, что получалась кисточка, напоминавшая тот самый чайный венчик или более знакомый нам помазок для бритья. Другой способ был более простым и распространен-



Прически самураев. У левого выбрита тонзура (какаяки), у правого тонзуры нет. Справа - Тоширо Мифуне - самый знаменитый исполнитель ролей самураев в японских фильмах 40-70-х годов. Именно по его ролям в фильмах «Семь самураев», «Телохранитель», «Красный лев», «Самурай» и других, у европейцев складывалось представление о японском воинском искусстве.

ным. Косу маслили и укладывали на затылке зигзагом — вверх, вниз и опять вверх. Данный способ, называемый мицу-ори, был особенно популярен в период Момояма.

Позднее появился способ футацу-ори, который отличался от мицу-ори только тем, что коса направлялась вперед поверх сакаяки. Конец косы красиво подрезали бритвой.

Молодые самурай носили особую юношескую прическу. У них тонзура охватывала только верхнюю часть головы, оставляя чуб нетронутым. Эти волосы зачесывали назад, формируя треугольники. На одной из иллюстраций этой книги изображен молодой Хонда Тадакацу (1548–1610), носящий юношескую прическу.

Далеко не все самурай выбривали на голове тонзуру. Токугава Иэясу был горячим противником бритья головы. По его мнению, голова с выбритой тонзурой не так эффектно смотрится в отрубленном виде. Иэясу был большим эстетом в области отрубленных голов. Своих самураев он заставлял ароматизировать волосы, сжигая рядом с головой фициам.

С доспехами самурай распускали косу и просто зачесывали волосы назад. Отсюда происходят романтические изображения самураев с волосами, вьющимися по ветру.

Военное время

Основным делом жизни любого самурая была война. А основной одеждой во время войны были доспехи. Поскольку в описываемый нами период характер войны стремительно менялся, менялись и применяемые на войне доспехи.

До XIII века японские самурай носили два основных типа доспехов: о-ёрой и домару. Доспехи о-ёрой были сложными, угловатыми и красивыми. Они предназнача-

лись для конных воинов. Домару были проще, и предназначались для пехотинцев. Оба типа доспехов собирались из небольших металлических чешуек, называемых кодзане. Чешуя соединялась с помощью кожаных шнуров. Снаружи доспехи покрывались слоем лака, защищавшем металл от коррозии. О-ёрой состояла из нескольких чешуйчатых панелей, тогда как домару представляла собой один чешуйчатый лист, оборачиваемый вокруг тела и завязываемый на правом боку.

В XIV веке характер войны изменился. Самураям больше приходилось сражаться в пешем строю, поэтому о-ёрой практически вышли из употребления, единственным распространенным видом доспехов остался домару и его модификация — харамаци, отличавшаяся тем, что застегивалась не на правом боку, а на спине.

В XV и начале XVI века продолжительность кампаний увеличилась. Самураям приходилось подолгу носить доспехи. В результате особое внимание начали уделять комфортности доспехов. Домару хотя и были легче, чем о-ёрой, вся их масса приходилась на плечевые ремни, что делало их неудобными в носке. Поэтому форму домару изменили с целью перенести хотя бы часть массы на пояс. Так появились доспехи тачи-до, ставшие основными доспехами в период Момояма.

Изменения затронули и конструкцию чешуек. Традиционные кодзане имели не менее 14 отверстий, которые ослабляли металл. Кроме того, множество шнурков, соединяющих доспехи, также были неудобны в эксплуатации. Во время дождей шнуры впитывали влагу, в результате доспехи тяжелели. Если после дождей наступали заморозки, влажные доспехи замерзали. Летом под шнуры набивалась грязь, которая



Самурай в камисимо, вооруженный двумя мечами.

пропитывалась потом и начинала испускать зловоние. Там же прятались вши и блохи — переносчики заболеваний. Наконец, при ударе копьем, наконечник не соскальзывал с доспехов, а цеплялся за шнуровку и вся сила удара приходилась в цель.

Чтобы устранить перечисленные недостатки в период Момояма возникло несколько новых типов доспехов. Во-первых, множество чешуй, образующих горизонтальный ряд, заменили сплошной полосой металла. Если же горизонтальный ряд составлялся из нескольких деталей, их не шнуровали, а склепывали. Количество подвесных шнуров также резко уменьшили. Так возник тип шнуровки сугаке-одоси, где подвесные шнуры собирались в пары или даже были одиночными. В доспехах хисину горизонтальные пластины крепились одна к другой рядом крестообразных узлов. Юбка-кусадзури стала меньше в размерах, ее панели стали одинаковыми. Нижний диаметр юбки стал равняться диаметру панциря на груди.

Два стиля этих тосей-гусоку (современных доспехов) назывались нуинобе-до и могами-до. Нуинобе-до состоял из двух деталей, соединенных петлями на левом боку. Верхняя грань горизонтальных пластин обычно имела фестончатую форму. У могами-до верхняя грань пластин отгибалась вперед, тогда как сам панцирь состоял из пяти сегментов, соединенных четырьмя петлями, из-за чего доспехи приобретали угловатую форму.

От шнуровки кебики-одоси полностью не отказались, оставив несколько шнуров для украшения. Возник также гибридный тип доспехов, называемый дангайе-до, по-

ловина пластин шнуровалась по старому, а половина по новому образцу.

С распространением огнестрельного оружия возникла необходимость в доспехах, выдерживающих попадание ружейной пули. Так появились доспехи оегава-до. Данный панцирь напоминал европейские доспехи, так как состоял из сплошных пластин. Горизонтальные пластины соединялись заклепками с соседями сверху и снизу. В результате получался сплошной нагрудник, который должен был остановить как стрелы, так и пули. В зависимости от схемы соединения пластин существовали две разновидности доспехов: йокохаги-до с горизонтальными пластинами и татехаги-до с вертикальными пластинами. Замечательные татехаги-до делал Мёчин Хисае (1573–1615), живший в Юкиносита. По названию города стали называться и доспехи — юкиносита-до. Поверхность этих доспехов была совершенно гладкая, что благоприятствовало рикошету и соскальзыванию стрел и пуль. Мастер был настолько уверен в своих доспехах, что некоторые образцы испытывал на попадание ружейных пуль, надев панцирь на себя. Наибольшее признание доспехи Хисаэ получили при Датэ Масамуне (1566–1636), который принял эти доспехи как основные доспехи для японской армии. Различия между доспехами для генералов и для простых солдат заключались в различном отделке.

Популярной разновидностью доспехов оегава-до были доспехи хотоке-до. У этих доспехов стыки между пластинами были скрыты или вовсе отсутствовали, поскольку панцирь состоял из больших сплошных пластин.

Гладкая поверхность хотоке-до словно приглашала мастеров украсить ее. Украшением доспехов была или роспись или чеканка. Чеканка (учидаси-до) проводилась с осторожностью, чтобы не ослабить доспехов. На одном панцире, изготовленном в 1681 году, кроме рельефного украшения имеется надпись, которая гласит: «...тщательно выковано и заговорено от стрел и пуль, которые не пробьют этот панцирь. Это настоящее сокровище для храброго воина из военной семьи».

Другой особенностью периода Момояма были частые встречи с европейцами. Особенно активно торговля велась с португальцами. Поэтому нет ничего удивительного в том, что японцы переняли некоторые разновидности европейских доспехов. Так, японцы переняли европейскую кирасу, назвав ее хатомуне-до (грудь голубя) за характерный вертикальный гребень на грудной пластине. Японцы полностью адаптировали кирасу, оснастив ее юбкой кусадзури. Японцы также переняли у португальцев шлем-морион, оснастив его назатыльником и козырьком.

Необычная разновидность хотоке-до чем-то напоминала европейский мускульный панцирь, лишь с той особенностью, что на поверхности панциря имитировалась развитая мускулатура, а торс буддийского

монаха с выпирающими ребрами и позвоночником и отвислой грудью.

Доспехи периода Момояма по красочности не уступали старинным образцам. Наиболее распространенными были черный и коричневый цвета, а также цвет ржавчины. Реже встречались красный цвет и позолота. Красные доспехи носили представители клана Ии, которые даже своих рядовых солдат обеспечивали доспехами красного цвета. Шнуровка на красных доспехах была синей или голубой. По краю доспехи отделялись пестрым шнуром, основной цвет которого был белый. Шнуровка на красных доспехах также могла быть охряной или золотисто-белой.

В целом доспехи периода Момояма отличались практичностью. Они были прочные, эффективные и простые. Можно сказать, что в это время искусство изготовления доспехов достигло в Японии своего расцвета. Доспехи почти не сковывали движения самураев, при этом хорошо защищали их от стрел, пуль, копий и мечей.

Полные доспехи самурая состояли из панциря (до) с юбкой (кусадзури), а также ряда других деталей, прикрывающих разные участки тела. На иллюстрации изображен самурай, самостоятельно экипирующийся к бою. Сначала на голое тело надевали набедренную повязку-фундоси. Фундоси могла быть льняной или хлопчатобумажной, или даже стеганой для холодного времени года. За набедренной повязкой следовала рубашка-ситаги. Ситаги по покрою походила на укороченное кимоно. Рубашка застегивалась на груди и перевязывалась поясом (оби). Пояс дважды оборачивался вокруг тела и завязывался на животе.

Под доспехи надевали укороченный вариант штанов-хакама, называемый кобакама. Кобакама были уже и по длине опускались лишь чуть ниже колен. Самурай сначала надевали штаны на левую ногу, затем на правую ногу, затем затягивали узел на спине, а потом — на животе. Затем концы обоих узлов завязывались на животе.

Затем самурай садился на землю и надевал таби — пара носков с отдельными пальцами, которые в Японии носят до сих пор. Таби были стеганые, кроме того, считалось, что таби красного цвета служат знаком педераста. Пара гетр (киахан) оборачивалась вокруг икр, соединяясь с нижним краем штанов. Почему у носков были отдельные пальцы понятно из следующей картинки, на которой самурай обувает сандалии-варадзи. Сандалии представляли собой соломенную подошву, к которой крепились два ремня. Эти ремни пропускались между большим и указательным пальцами ноги. Через подошву проходило несколько петель, поддерживающих два основных ремня. Под подошвой рекомендовалось завязывать узлы, чтобы сандалии не скользили по грязи, снегу или крутому склону холма. Самурай всегда держал при себе запасную пару сандалий. Знатные самурай имели при себе специального человека, носившего запасные сандалии.

Не вставая с земли самурай надевал первый элемент доспехов — поножи-сунеате. Поножи состояли из ряда вертикальных металлических пластин, наложенных на матерчатое или кольчужное основание. Специальные кожаные накладки не давали поножи цепляться за стремена.

Бедрa защищал набедренник-хаидате. Внешне хаидате выглядел как раздвоенный фартук, нижнюю часть которого покрывали небольшие металлические или кожаные пластинки. Хаидате подвешивался к поясу. Этот элемент доспехов был важен для конных воинов, но пехотинцы обычно обходились без него. Завязки хаидате выводились наружу таким образом, чтобы при необходимости хаидате можно было легко сбросить.

Перчатки (югаке) делались из дубленой кожи, иногда их украшали рисунком. Первой всегда надевали правую перчатку.

Существовало несколько вариантов котэ или наручей. Но все они представляли собой матерчатый рукав с нашитыми на него пластинами или кольчужными накладками. Кольчугу практически всегда покрывали черным лаком, а металлические пластинки лакировали в стиле остальных доспехов. Вдоль рукавов котэ пропускались шнуры, которые соединяли левый и правый котэ или позволяли закрепить котэ на плечах. Иногда оба котэ соединялись в одну деталь, между которыми вставлялось оплечье вакибика.

Дальше самурай надевал основную деталь доспехов: панцирь-до с юбкой-кусадзури. К какому бы типу не относился панцирь, его крепления на теле были одинаковы. На плечах панцирь держался на двух плечевых ремнях, под которые подкладывались пластины-кохире, благодаря которым ремни не врезались в тело. Застегивался панцирь на правом боку, лишь харамачи застегивался на спине. Часть массы панциря распределялось на бедра. Поверх панциря повязывался второй поясной ремень — ува-оби.

Теперь самурай был полностью экипирован до уровня шеи. Вслед за панцирем полагалось надевать оплечья-содэ, но усовершенствованная конструкция до и котэ делала эту деталь доспехов излишней. Если содэ все же использовали, это была скорее символическая деталь.

Надев основные доспехи, самурай вооружался. Вооружение самурая обычно состояло из меча (катана) и кинжала (танто). Короткий меч с доспехами самурай обычно не носил. Меч можно было или просто заткнуть за пояс, закрепив его шнурком, или подвесить к поясному ремню на двух подвесках. Во втором случае меч находился режущей кромкой вниз.

Горло защищалось горжетом, называемым нодова. Горжет состоял из нескольких пластин, соединенных друг с другом. Далее самурай повязывал на голову повязку хачимаки, которая служила подшлемником. Традиционно хачимаки была белого цвета и имела в длину полтора метра. Перед повязыванием хачимаки самурай распускали волосы (на рисунке у самурая волосы распущены с самого начала) и зачесывали их

назад. Обмотав хачимаки вокруг головы, концы повязки затыкались под витки. Затем надевалась лицевая маска мемпо.

Мемпо был наиболее характерной деталью японских доспехов. По своей конструкции маска колебалась от простой пластины, прикрывавшей подбородок (хоате) до настоящей маски, полностью имитирующей лицо (сомен). Часто мемпо представлял собой полумаску, закрывавшую нижнюю половину лица. Традиционно маску покрывали красным лаком, в ней имелось отверстие, через которое оттекал пот. На маске имелись крючья, к которым крепились шнуры, удерживающие шлем на голове. Часто маске придавали черты лица и декоративные усы.

Если доспехи имели примерно одинаковый внешний вид, то в шлеме самурай полностью выражал себя. Шлем кабуто состоял из чашки (хачи) и бармицы (сикоро). Чашка шлема изготовлялась разными способами. Простой и популярной была чашка-дзунари, круглая, прочная с отражающей поверхностью. Козырек снизу покрывался красным лаком. Лак бросал красный отблеск на лицо, придавая ему зловещее выражение.

Дополнительные украшения шлема иногда принимали гротескные формы. Часто их делали из дерева и бумаги. Хорошим примером может послужить нага-эбоси но кабуто, принадлежавший Като Киёмаса. Высоченная тулья шлема была накладной и делалась из бумаги, натянутой на деревянный каркас. Тулья была выкрашена в серебристый цвет и с каждого бока украшена изображением восходящего солнца. Подобную тулью на своих шлемах носили Маэда Тосие (1538–99) и Хори Хидемаса (1553–90). Другим популярным приемом было украшать шлем «париком» из конского волоса.

Ямамото Кансуке, вассал Такеда Синген, имел шлем, украшенный большими рогами буйвола. Похожий шлем, называвшийся ичи-но-тани кабуто, носил Корода Нагамаса (1568–1623). Такой шлем впервые появился после сражения 1184 года, когда самурай Минамото Йосицуне повел свою армию в атаку с крутого утеса. Форма шлема повторяла форму этого утеса. Хонда Тадакацу (1548–1610) носил на шлеме пару деревянных стилизованных оленьих рогов. Ии Наомаса и его сын Наотака носили дзунари кабуто, к которым прикреплялись позолоченные металлические рога и плюмаж из конского волоса.

Другим украшением шлема были эмблемы. Датэ Масамуне (1566–1636) носил на шлеме асимметричный серебряный полумесяц. Такой же полумесяц, но меньшего размера, носили и все его солдаты. Тоётоми Хидеёси (1536–98) украсил один из своих шлемов огромным позолоченным солнцем. Токугава Иэясу несколько своих простых шлемов украсил позолоченным листом папоротника.

Шлем удерживался на голове с помощью длинного шнура. Шнур обычно был красного или синего цвета, независимо от цвета доспехов. На иллюстрации показана схема повязывания шнура.



Доспехи нуинобе-до.

Экипированный таким образом самурай был готов к бою. Но в виду единообразия доспехов, требовалось каким-то образом отличать своих от чужих. Обычно опознавательным знаком служил сасимоно, который носили на спине. Еще чаще в качестве опознавательного знака служил вертикальный флажок с эмблемой владельца или хозяина. Для различения своих и чужих использовались цветные перья и различные предметы. Древко, на котором крепился сасимоно, вставлялось в гнездо на спинной пластине панциря. Такое устройство было достаточно громоздким и неудобным. Есть рисунки того времени, на которых самурай показаны снимающими сасимоно и держащими их в руках до начала боя.

Следует упомянуть и несколько дополнительных предметов экипировки. На некоторых панцирях имелся небольшой матерчатый карман. В кармане обычно хранили носовой платок, но могли также укладывать и другие вещи. Иногда на левый бок нашивали кожаную накладку, которая не давала ножам царапаться о металлические части доспехов. Воины могли иметь при себе и другие вещи: полотенце, продовольственный мешок, мешок для хранения отрезанных голов, кошелек, лассо, моток веревки, медицинские принадлежности. Вербку и мешки по возможности крепили к седлу, или отдавали их слугам.

Вне боя самурай поверх доспехов надевали дзинбаори — красивый цветной халат. Халат часто был расшит, особенно на спи-



Характерный панцирь асигару с изображением на груди герба даймё Сатаке.

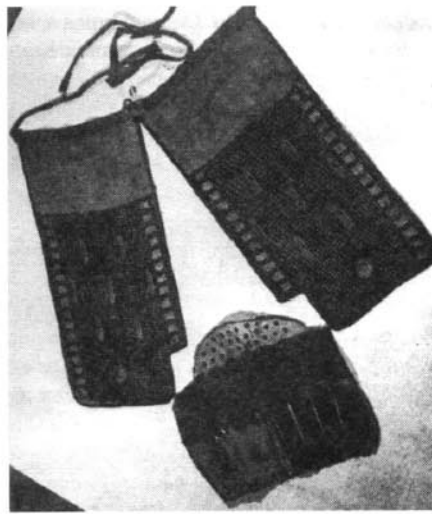
не. Жена Маэда Тосие расшила своему мужу дзинбаори сценами из «Сёки».

Необычным предметом экипировки был хоро — плащ, натянутый поверх деревянной рамы. Первоначально хоро использовался как защита от стрел, а позднее превратился в формальное одеяние.

Мы описали полную экипировку самурая. На практике ее обычно сокращали. Например, в ожесточенной рукопашной схватке обычно снимали маску и хайдате. Если противник занимал высоту, то перед штурмом снимали также и поножи. Иногда просто не было времени, чтобы экипироваться по всем правилам. Если самурай был захвачен врасплох, то он быстро надевал панцирь через голову.

Самураи, которые одновременно были монахами, как знаменитые Такеда Синген и Уэсуги Кенсин, носили поверх доспехов монашеский платок-кеса. Слева в кеса вшивалось кольцо из слоновой кости. Уэсуги Кенсин на рисунках всегда изображался без шлема, но с головой, обмотанной монашеской накидкой.

В период Момояма конские доспехи не применялись. Вместе с тем животные часто нарядно украшались длинными кистями. Деревянное седло покрывалось лаком. Стремена имели необычную форму. В походах кони несли различные грузы, например, мешки с рисом для самураев и фуражом для себя. В период Эдо появились фитильные пистолеты, пара которых всегда имелась в седельной кобуре. Во время привалов лошадей стреножили с помощью шелковой ленты, которую оплетали вокруг передних ног. Седло часто покрывали разукрашенным чепраком, расшитым эмблемами владельца. Вместо чепрака могла использоваться и шкура дикого животного. Подковы в то вре-



Набедренники-хайдате и один сунгате.

мя японцам еще не были известны. На коня японцы всегда садились с правой стороны.

Одежда и экипировка асигару

На протяжении периода Момояма росла роль простых солдат. Соответственно, улучшалась и их экипировка. Ямагата Масакаге, один из лучших военачальников Такеда Синген, первым понял психологический эффект, какой оказывает на противника единообразие в экипировке солдат. Поэтому он старался ставить в первые шеренги воинов, имеющих красные доспехи. Эту идею позднее позаимствовал Ии Наомаса, который всю армию одел в красную униформу.

Даймё снабжали своих асигару панцирями и шлемами, но ожидалось, что солдат сам купит себе меч. Необходимость снабдить многочисленную армию базовой экипировкой, обусловила организацию серийного выпуска этих предметов. В результате некое подобие униформы возникло почти стихийно.

Асигару свою экипировку начинали с набедренной повязки. Затем надевали простую рубаху с коротким рукавом. Далее надевалась пара облегающих штанов. Таби надевали только зимой, в теплое время года асигару ходили с голыми ногами. Сандалии в принципе были теми же, что и у самураев. Иногда асигару носили гетры. Рубаху и штаны плотно перепоясывали ремнем, за который затыкали короткий меч-вакидзаси. Позднее, когда самураи выделились в отдельный класс, также как и крестьяне, асигару стали считаться самым младшим разрядом самураев, поэтому им полагалось носить два меча.

Асигару отращивали волосы и носили прически, как и самураи. На голову асигару наматывали хачимаки. Наручи-котэ у асигару были довольно простые, если только не были хорошим трофеем. Стандартные котэ представляли собой холщовый рукав с нашитыми металлическими пластинами. Панцирь также был гораздо проще самурайского. Часто он представлял собой окегавадо. Нагрудная и наспинная пластины состояли из одной детали. Исключения состав-

ляли асигару Датэ Масамуне, каждый из которых имел доспехи юкиносита-до.

На некоторых рисунках показано, что асигару носили на доспехах изображение герба своего хозяина. Герб наносился золотой или красной краской на панцирь спереди и сзади.

Шлем асигару назывался дзингаса или «военная шляпа». Шлем обычно изготавливался из металлического листа или твердой кожи и имел форму уплощенного конуса. Токугава Иэясу рекомендовал экипировать асигару железными дзингаса, чтобы они имели возможность готовить в них рис, как в котелке. Внутри дзингаса имелся стеганный подшлемник, на голове шлем удерживался двойным подбородочным ремнем. Эмблему, изображаемую на панцире, часто повторяли на дзингаса. Существовал вариант шлема, называемый синген по имени Такеда Синген. Синген отличался некоторой изогнутостью и наличием козырька. Для защиты от солнца и дождя изнутри к шлему подвешивалась матерчатая бармица.

В отличие от самураев, асигару сами несли с собой все, что требовалось в походе. Их паек распределялся во множестве матерчатых мешочков, соединенных друг с другом. Каждый мешочек вмещал риса на одну еду. Мешочки носили в связке, перекинув через плечо. Кроме того, асигару имели при себе дорожную сумку, которую носили на поясе. Список содержимого сумки довольно интересен. Содержимое включало в себя: бумагу, лекарства, соленые сливы, средства от яда, деньги, кисти для письма, небольшой нож и кусок веревки. В одном руководстве советовалось асигару иметь при себе в холодную погоду несколько красных перцев, которые следовало покусывать, чтобы вызвать иллюзию жары.

Безоружные слуги и пажи одевались похожим образом, но не имели доспехов. Вместо панциря они носили короткое кимоно, а единственная их защита состояла из дзингаса.

Остальная экипировка асигару зависела от его специализации.

Лучники

Японский лук создавался прежде всего для конных воинов. Поэтому он имел довольно необычную конструкцию. Рукоятка у лука находилась не в середине, как обычно, а в одной трети длины от нижнего конца. Сам лук изготавливался из бамбука и других пород дерева, склеенных вместе. Снаружи лук покрывался лаком и обматывался ротангом. Лук получался очень тугой, по этой причине огнестрельное оружие стремительно завоевало популярность в Японии. Колчан носили на правом боку. По своей конструкции колчан также отличался от европейского аналога. Колчан представлял собой ящик, покрытый лаком и обтянутый мехом. Стрелы в таком колчане были защищены от влияния погоды. Вынималась стрела через отверстие, в которое выглядывали наконечники. При этом рука шла впра-

во, а не влево через плечо, как действовали европейские лучники. Запасная тетива хранилась в сеточке, подвешенной к ремню колчана. Колчан вмещал только две дюжины стрел. Пополнить боекомплект лучник мог у разносчика стрел, который носил за спиной огромный колчан на сотню стрел. При стрельбе из лука, воины обычно снимали с головы дзингаса.

Копейщики

В Японии популярностью пользовались два вида древкового оружия. Более старым видом была нагината с длинным изогнутым наконечником, по форме и размеру похожим на клинок вакидзаси. Другим, новым и более распространенным видом было яри — традиционное копье с прямым наконечником. Наконечник мог иметь разную длину, также как и древко. На некоторых копьях имелись поперечины, с помощью которых можно было выбить всадника из седла. Длинное копье было приемлемым оружием и для самурая. Он мог действовать им, сидя в седле, перебрасывая с одного бока на другой. У хорошего копья наконечник был глубоко насажен на древко. Само древко изготавливалось из дубовой древесины, сверху покрывалось лаком и обшивалось металлом. В походном положении наконечник зачехляли.

Аркебузиры

К концу периода Момояма аркебузиры стали самой важной частью японской армии. Японцы называли аркебузу теппо. Теппо представляло собой фитильное ружье. Зажженный фитиль воспламенял насыпанный на затравочную полку порох, который через запальное отверстие зажигал порох в зарядной камере ствола. Ствол ружья делался из железа и укладывался на деревянное ложе. В ложе также находилось гнездо для шомпола.

Заряжали ружье порохом и пулей. Немного пороха досыпали на затравочную полку. Затравочное отверстие закрывали латунной заслонкой, чтобы порох не высыпался из ствола. Тлеющий фитиль несли намотанным на левое предплечье. Около двух метров фитиля требовалось, чтобы стрелок мог произвести выстрел в любой момент в течение дня. Конец фитиля вставлялся в S-образный рычаг. Асигару раздувал фитиль до красного каления, затем открывал латунную крышку, нажимал на спусковой крючок, и фитиль опускался на затравочную полку.

Порох носили в пороховнице на правом боку, а пули хранили в небольшом кожаном мешочке. Пополнить боекомплект можно было у специального носильщика, таскавшего на спине ящик с порохом и пулями. На некоторых рисунках отчетливо видно, что аркебузир несет за спиной запасные шомпола. Шомпола изготавливали из дерева, поэтому они легко ломались. Без шомпола зарядить теппо было невозможно.

Командир аркебузир использовал шомпол как стек. Им он ровнял шеренги и давал

приказ стрелять залпом. Обычно отряд аркебузир насчитывал от 30 до 50 человек. Каждые десять стрелков имели своего десятичника — ко-гасира. Во время марша асигару несли ружья за спиной, подвесив их на шнуре.

Другие

Среди вспомогательных отрядов самым главным был отряд носильщиков продовольствия. Едой запасались для всей армии. Лишь авангард, действующий в отрыве от основных сил, находился на самообеспечении. Часть продовольствия люди несли на себе, но основную массу перевозили вьючные лошади. Каждую лошадь вел погонщик-вакато. Тюки плели из рисовой соломы. Каждая лошадь несла небольшой флажок для идентификации. Колесный транспорт в средневековой Японии практически не использовался. Гористая местность делала использование колесных повозок делом малореальным.

Подаватель сандалий был денщиком самурая и кроме сандалий нес ящик с вещами, которые его хозяину могли пригодиться в походе.

Некоторое число солдат всегда находилось при военачальнике. Их обязанности были связаны с поддержкой связи. Звуковые команды подавались с помощью барабанов, гонгов, колоколов и хорогой — труб, изготовленных из большой раковины моллюска. Каждую трубу обслуживал один человек, барабан — двое: один нес барабан на спине, а другой бил в барабан. Барабаны были разные по конструкции и размеру, от простых, переносимых за два плечевых ремня, до больших, устанавливаемых на деревянном станке и украшенных гербом. Гонги и колокола изготавливались из бронзы, их обычно устанавливали стационарно у штаба. Их использовали для созыва армии, а также для указания времени суток.

Многие асигару привлекались к ношению знамен. Традиционным японским флагом был хатадзируси. Этот флаг имел узкое, вытянутое в высоту полотнище, крепившееся на T-образном древке, наподобие европейского штандарта. Обычно на полотнище изображался герб самурая. В XVI веке появились знамена, называемые нобори. Нобори имело такое же полотнище, что и хатадзируси, но крепилось оно на Г-образном древке вдоль вертикальной и верхней горизонтальной сторон. В результате полотнище еще могло немного развеваться на ветру, но надписи и изображения на нем оставались легко читаемыми.

Флаг указывал на местоположение военачальника. Но с появлением нобори флагов стало слишком много, чтобы среди них можно было выделить основные полотнища. Поэтому появились флаги, называемые ума-дзируси, которые в полной мере соответствовали европейским штандартам. Многие военачальники имели два штандарта: большой (о-ума-дзируси) и малый (ко-ума-дзируси). Токугава Иэясу обзавелся ума-дзируси в 1566 году. С этого момента

штандарт развевался всякий раз, когда полководец вступал в бой. Его штандарт представлял собой гигантское опахало золотистого цвета, изготовленное из картона и растянутое на деревянных спицах длиной полтора метра и установленное на древке высотой три метра. С каждой стороны опахало украшалось изображением восходящего солнца. Для меньшего штандарта использовался бронзовый диск с отверстием в верхней части. Кроме того, Токугава имел семь нобори с белым полотнищем, на котором трижды повторялся его герб. Перед отправкой под Секигахара в 1600 году Токугава передал знамена своему наследнику Хидетада.

Еще один флаг считался семейной реликвией клана Токугава. Это был белый хата-дзируси, на котором был написан лозунг: «Отвергни этот грязный мир и достигни Чистой Земли». Этот флаг глава буддийской секты Дзёдо подарил когда-то одному из предков Иэясу.

Одной из эмблем дома Токугава, изображавшей на сасимоно гонцов удукай-бан был иероглиф го, означавший цифру «5».

В качестве ума-дзируси могли выступать разные предметы. Например, Ода Нобунага пользовался огромным красным зонтом. Тоётоми Хидэёси вывешивал над своей ставкой большую деревянную бутылку, выкрашенную в золотой цвет. С каждой победой он добавлял по одной бутылки, и к моменту его смерти штандарт Хидэёси называли «тысячью бутылей». Возможно, эта метафора была не столь далека от действительности.

Другой популярной формой ума-дзируси был большой прямоугольный флаг сихан. Клан Ии, который первым начал носить доспехи красного цвета, пользовался красным флагом, на котором золотой краской был надписан первый иероглиф их фамилии. Меньший ума-дзируси клана представлял собой золотой треугольный вымпел с красными косицами. У Маэда Тосие на штандарте был изображен демон. Три поколения клана Мори на знамени несли призыв к богу войны Хачиману.

Меньший штандарт, нобори и хата-дзируси обычно были достаточно легкими, чтобы их мог нести один человек. Знаменосец надевал на пояс кожаный карман, куда вставлялось древко. В качестве варианта трубка, куда вставлялось древко, крепилось к спине. Если нобори был длинным, или день слишком ветренным, к верхнему краю полотнища привязывался шнур, другой конец которого знаменосец держал в руках. Хата-дзируси было проще держать перед собой. Большой штандарт возможно крепили к деревянной раме, устанавливаемой рядом со ставкой командующего. При необходимости перенести большой штандарт, один из асигару поднимал его, а двое других помогали ему в этом. Штандарт не только указывал на местоположение военачальника, но также служил пунктом сбора его солдат. Когда в битве при Миката-га-хара в 1572 году дела у Иэясу пошли не лучшим образом, он поднял свой штандарт на ближайшем холме, где и собрал дрогнувших было солдат.



Асигару и вакато, около 1576–1615 гг. Асигару готовит себе обед, используя в качестве котелка перевернутый шлем-дзингаса. Его голова замотана хачимаки. Хорошо видны штаны-ситаги. Вакато не имеет доспехов кроме шлема-дзингаса. Он одет в укороченное кимоно. В руках вакато держит мешок с рисом. На заднем плане виден обоз. Выючные лошади несут мешки, сплетенные из рисовой соломы. Над конями небольшие флажки, указывающие на принадлежность животных.



Дагэ Масамуне, осада Осаки, 1615 год. Дагэ Масамуне (1566–1636), о котором было известно, что его левый глаз был поврежден и частично вылез из орбиты, показан в панцире юкиносита-до. Такие же по типу доспехи носили и все вассалы Масамуне. На большом сасимоне изображено восходящее солнце.

Ии Наотака, осада Осаки, 1615 год. Ии Наотака (1590–1659) также участвовал в осаде Осаки. Его армия вплоть до последнего асигару носила доспехи, выкрашенные в красный цвет. Сам Наотака изображен в дангае-до, дзунари-кабуто с большим золотым кувагата. На заднем плане виднеется цитадель замка Осака.



Маэдой и пожилый самурай, 1600–1700 гг. Маэдой — самурай и его пожилой родственник в повседневной одежде. Самурай стоит развязанной ронши, уже обнаживший меч. Маэдой человек имеет японскую причёску. Он одет в камизею, то есть танаху и хавану. Пожилой самурай, чья дёлои уже скорее облысел от старости, чем отбрана, носит толстый кёсимае.



Маэда Ёсине, около 1598 года. Маэда Ёсине (1538–99) изображён в позолоченных доспехах с белой шерстяной. Его шлем украшен белым пламенем из японского воздуха. Панициль относится к типу «маэдой».



Каго Киёмаса, около 1598 года. Каго Киёмаса изображён на фоне позолоченного или лама Куэмаэки Сидзэсэки, на которой он сидит, покрыта шкурой тигра, убитого самим Киёмасой в Киусе в 1593 году. Он одет в парадный ёнбайри, а на голове его знаменитый «маэ-эби»-но-кабуто, в котором он участвовал в христианской миссии.

Ронши, 1600–1700 гг. Высший вид ронши определяется его статусом откровенности. Он совсем запустил свою причёску, а из доспехов имеет наручи на одной руке. При этом ронши естественно владеет японским мастерством. Он уже успел отбросить лядины, подковать рукояти и шпаныны.