



СКАНДИНАВСКИЕ РЫЦАРИ

1300-1500

НОВЫЙ

СОЛДАТ

№184

Начало XIV века

1: Норвежский рыцарь

2: Шведский аристократ

3: Датский арбалетчик



Ничто так не объясняет настоящее, как знание прошлого...
Полибий

Скандинавские

рыцари

1300-1500

ВОЕННО-ИСТОРИЧЕСКИЙ АЛЬМАНАХ

НОВЫЙ **СОЛДАТ**

№ 184

Политическая подоплека

На протяжении XIV века Скандинавия совершила стремительный скачок в областях экономической, социальной, культурной и политической жизни. Возникли и разрастались новые города. В городах строились каменные церкви. Короли брали власть в свои руки. Развивалась военная наука, расцвела торговля. В результате Скандинавия, бывшая некогда задворками Европы, стала полноправным участником торговой, финансовой и политической сети, раскинутой над Западной Европой.

Но, как и в континентальной Европе, в Скандинавии не было мира. К эпидемии черной чумы присоединились политические конфликты. Основной причиной конфликтов были попытки монархов подчинить своей власти знать, особенно наиболее старые роды, которые были очень сильны и владели громадными поместьями. Эти семейства, по сути, были независимы от королей и вовсе не желали со своей независимостью расставаться. При этом следует заметить, что сами скандинавские короли обладали достаточно скромными земельными наделами.

Эта борьба началась в XI веке с появлением средневековых королевств в Скандинавии. В XIV веке борьба вошла в новую фазу. Короли Дании, Швеции и Норвегии начали дарить дворянство своим сторонникам, даже если у тех не было больших земельных наделов. Новая знать начала вытеснять старую. Процесс шел медленно, но неуклонно. Старая знать теряла позиции, уступая их людям, зависимым от короля. Новые люди играли первые роли на протяжении следующих двух столетий.

XIV век

Скандинавия в XIV веке участвовала в нескольких конфликтах. Наиболее долгой была война Швеции с Данией и северными провинциями Германии. Саму Швецию дополнительно раздирали внутренние династические войны. Претенденты на престол пользовались поддержкой разных кругов знати, а также Дании и Ганзы.

В 1327 году шведский король Магнус Эриксон принял свой знаменитый Сёдерманландский закон, действовавший на юге Швеции. В 1361 году датский король Вальдемар Аттердаг отбил у Швеции Сконе и затем атаковал Готланд. Готланд был богатый торговый остров, подчинявшийся шведскому ко-



«Легенда о Хальварде», конец XIII - начало XIV века, роспись на потолке норвежской церкви. Трое солдат в шлемах с полями и кольчужных подшлемниках. У одного кольчуга с длинным рукавом но без рукавиц, у других отчетливо видны рукавицы.

ролю лишь номинально. Шведы почти не сопротивлялись, поэтому Вальдемар быстро покорил Готланд. В дальнейшем Готланд стал постоянной ареной противостояния Швеции и Дании вплоть до конца XV века.

В конце XIV века началось объединение Скандинавии под одной короной. К сожалению, объединял Скандинавию датский король, не пользовавшийся популярностью, поэтому объединение было сопряжено с войной. Датская королева Маргарита, создавшая Кальмарскую унию, была сильной женщиной, сумевшей объединить три скандинавских государства в одно, хотя и не слишком прочное. Идею создать унию она высказала в письме, направленном в Кальмар, где в 1397 году короновался шведский король Эрик. В Швеции сохранилось множество старинных родов, выведивших свои родословные к первым викингам, но уже было много и новой знати. Ни одна из этих двух групп не поддерживала короля, которому пришлось назначать на ответственные должности датчан и германцев. Не удивительно, что король растерял остатки своего влияния и вверг страну в гражданскую войну, которая продолжалась 120

лет. Лишь в начале XVI века, при короле Густаве Вазе удалось положить конец междоусобицам, но опять-таки с помощью новой войны.

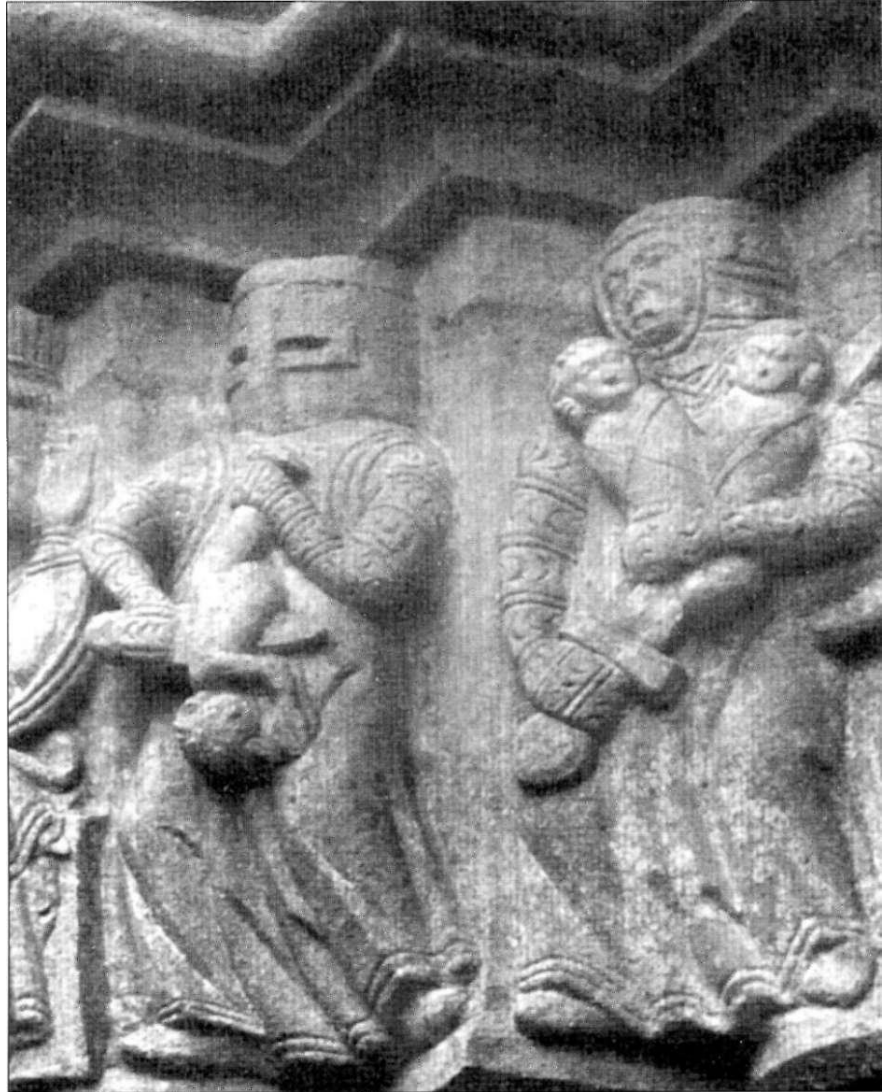
В начале XIV века сельские районы Скандинавии испытали как экономический рост, так и упадок. На севере Скандинавии осваивались новые территории, вдоль побережья и по рекам развивалась торговля. Шли активные контакты с туземным населением. Все это позволило продвинуть границу далеко на север. При этом шведские поселенцы столкнулись с норвежцами, которые уже давно заселяли районы Емтланда и Херьедалена. В то же время Норвегия начала утрачивать связь с Исландией и Фарерскими островами, тогда как колонии в Гренландии практически прекратили свое существование. Причина, по которой поселенцы покинули насиженные места, неизвестна. Последний подтвержденный случай плавания торгового судна к Гренландии относится к началу XV века. Высказываются разные версии: война с эскимосами, чума, голод вследствие изменения климата.

Швеция тем временем распространяла свое влияние на Финляндию, начиная с побережья и все дальше вглубь



Надгробье шведского рыцаря Нильса Йонсона, датированное между 1316 и 1319 гг. Рыцарь изображен в полной экипировке, которая выглядит старомодной даже по датским стандартам, несмотря на наличие пластинчатого панциря. Кольчужный подшлемник откинут на спину. Кисти рук выпущены через прорезы из рукавиц, составляющих одно целое с рукавами кольчуги. Кольчужные шоссы имеют внизу языки, защищающие стопу сверху. Меч с широким клинком выполнен в стиле XI века, если не в еще более раннем стиле эпохи викингов.

страны. Не прекращалась война в Прибалтике, где государство Тевтонских рыцарей пыталось насадить католичество среди местных племен. Когда экспансия Швеции в Финляндии продвинулась достаточно на восток, произошло неизбежное столкновение интересов Швеции и Новгородского княжества.



Резной фриз со сценой избиения младенцев на церкви из Люе, Готланд, 1330 г. Военная экипировка устаревшая для того времени. Большой шлем-ведро, полная кольчуга с подшлемником и рукавицами. Сюрко длинный, кольчужных шоссов на ноге нет. Меч с массивной головкой, небольшой кинжал.

Произошло несколько сражений, в результате которых Швеция утратила свое влияние в Эстонии. Дания также присутствовала в регионе со времен датских крестовых походов, но общее влияние Дании на местную политику было минимальным.

XV век

XV век ознаменовался длительной войной между Швецией и Данией. Боевые действия в основном происходили на территории Швеции, в южных провинциях Сконе и Бохуслен. Война имела две основные причины. Во-первых, король, правящий Кальмарской унией, жил в Дании, а шведские местные власти состояли из германских наемников и рыцарей. Это раздражало коренное население государства. Шведские общины очень неохотно платили налоги, особенно, если их

собирали иностранцы. Во-вторых, часть шведской знати оказалась оттесненной от власти. В результате интересы шведских дворян и крестьян во многом совпали. В Швеции одно за другим вспыхивали восстания, длившиеся почти без перерыва около ста лет. В чем-то конфликт напоминал английскую Войну роз, также вспыхнувшую в XV веке.

Тем временем Норвегия, находившаяся под властью Дании, оставалась достаточно спокойной. Лишь однажды там возникли серьезные осложнения. Дания, напротив, оказалась вовлеченной в конфликт с северными германскими княжествами. Этот конфликт был следствием датской экспансии, имевшей место в XII-XIII веках. В конфликте оказался замешан и Ганзейский союз, который был заинтересован получить в свои руки датские проливы, очень важные для торговли.



«Смерть св. Олафа», роспись на стене тронхеймского собора. Оружие и экипировка характерны для норвежского гирда в начале XIV века. Обратите внимание на шлемы с полями, конические шлемы с назальными пластинами (уже устаревшие в Европе), полные кольчуги, подшлемники и шоссы, а также налокотники. На некоторых шлемах имеются височные пластины. Оружие: мечи, копья и топоры. Интерес представляет фигура убийцы короля. По-видимому, он изображен в плаще из шкуры, что должно символизировать принадлежность к диким язычникам с севера.

Хронология

1292-93 Третий финский крестовый поход. Швеция строит замок Выборг и выходит к Ладоге. Начало конфликта с Новгородом.

1302 Норвежский закон о наследовании изменился, так как король Хокон V так и не сумел обзавестись сыном.

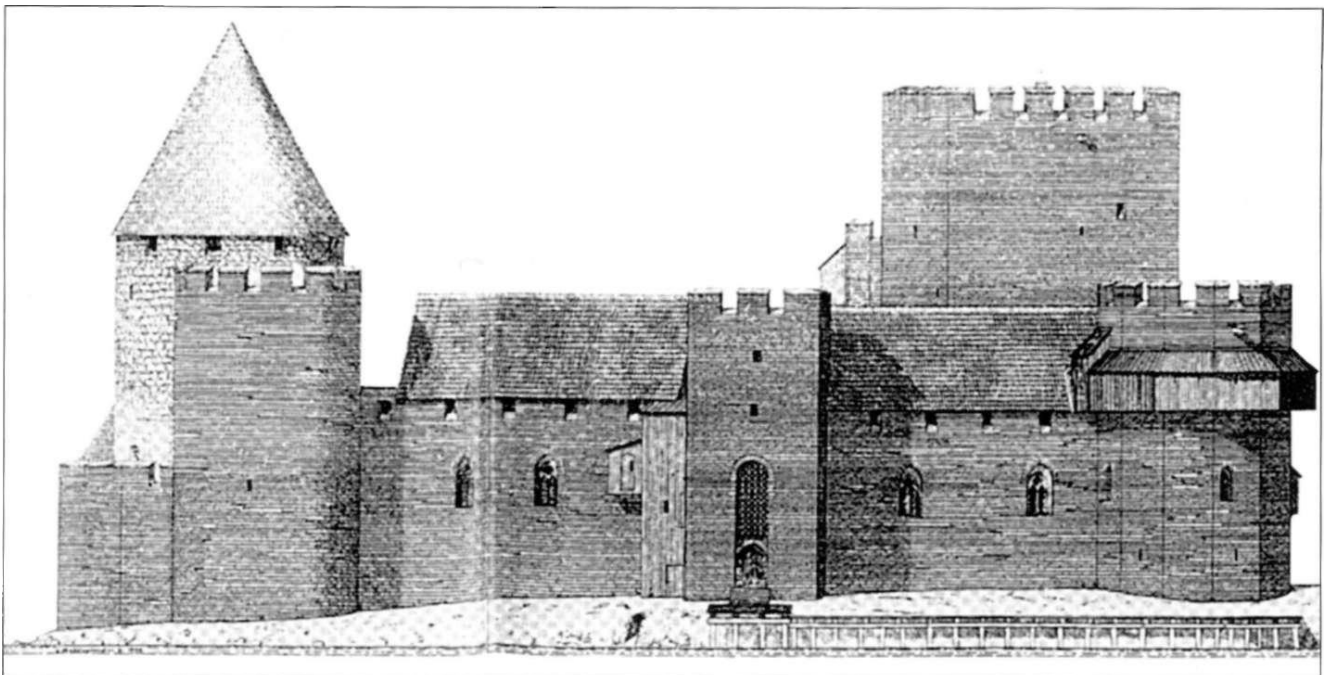
1318 Смерть короля Швеции Биргера Магнусона.

1319 Смерть короля Норвегии Хокона V. Магнус Эриксон становится королем обоих государств. Сметь датского короля Эрика Менведа, ведшего постоянные войны за север Германии и юг Швеции. Дания истощена.

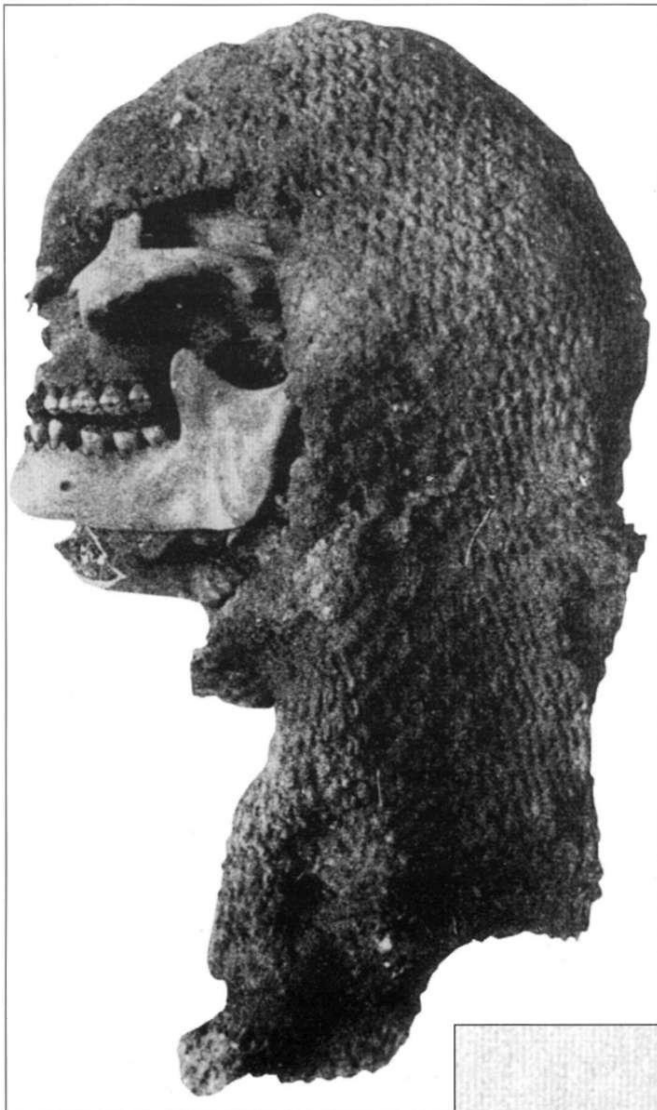
1323 Нётеборгский договор определил шведско-новгородскую границу на востоке Финляндии. Граница про-

Периодические войны внутри Кальмарской унии и с балтийскими государствами продолжались почти весь XV век. В результате Скандинавия разделилась на две части: юго-западную, объединявшую Данию и Норвегию, а также северо-восточную, объединявшую Швецию и Финляндию. Историки часто пре-

увеличивают антагонизм этих двух блоков, но совершенно точно, что никакой особой дружбы между ними не было. Дания не могла забыть того, что некогда вся Скандинавия объединялась под датской короной, а Швеция, осознавая свою отсталость, пыталась отыграть за счет военных авантур в XVII-XVIII вв.



Шведский королевский замок Кальмар, построенный около 1400 г. Старая центральная часть замка окружена новой стеной, к которой позднее добавились бастионы. Строительство началось в конце XIII века. Стиль крепости германский. Донжон и внутренний двор расположены на острове, отделенном рвом от внешнего двора.



Этот снимок часто помещают в книги, посвященные Средневековью. Голова готландского солдата, погибшего в бою при Висбю в 1361 году. Кольчужный подшлемник представляет собой отдельную деталь. Анализ многочисленных скелетов, обнаруженных в захоронениях под Висбю, позволил выяснить поражающую силу средневекового оружия.

занял провинции Галланд и Сконе, принадлежавшие Дании (потеряны в 1360 году).

1340 Вальдемар IV выбран королем Дании. Под его руководством германцы потеряли влияние в королевстве.

1342 Западное поселение в Гренландии прекратило свое существование. Поселенцы или присоединились к местным племенам или ушли в Канаду.

1345 Папскому нунцию в Норвегии сообщено, что Гренландия больше не будет платить десятину на крестовый поход.

1346 Дания отказалась от своих притязаний в Эстонии, уступив земли Тевтонскому ордену в обмен на 10000 марок.

1347 Последнее плавание к Гренландии и Лабрадору. Сбившиеся с курса мореходы пристали к Исландии.

1348 Новгород отразил крестовый поход, предпринятый шведским королем Магнусом Эриксоном.

1350 Западное поселение на Гренландии обнаружено брошенным. Судьба поселенцев до сих пор неясна.

1355 Провал еще одного крестового похода Магнуса Эриксона против Новгорода.

1354 Магнус Эриксон объявил о своем намерении отправить экспедицию в Гренландию. Руководство экспедиции поручено Паулю Кнутсону.

ходила по естественному рубежу: берегу Финского залива, берегу озера Саймаа. К северу находилась нейтральная зона, доступная купцам обеих стран. Норвегия предприняла крестовый поход на севере Финляндии.

1327 Шведский король Магнус Эриксон издал Сёдерманландский закон.

1326 Договор между Норвегией и Новгородом определил границу на Кольском полуострове.

1332 Смерть датского короля Христора II. После его смерти трон оставался незанятым в течение восьми лет. Основная власть сосредоточилась в руках гольштинских графов. Магнус Эриксон, король Швеции и Норвегии,

«Избиение младенцев», роспись на стене датской церкви в Ёруме, XIV век. Двое воинов в кольчугах и пластинчатых доспехах раннего типа. Некоторые видят в этих фигурах мусульман периода крестовых походов, другие считают, что это шведская экипировка, которая испытывала сильное восточное влияние.





Начало XIV века

1: Норвежский рыцарь

Голову и шею рыцаря защищают шлем с полями, кольчужный подшлемник и кольчужный воротник, надетый под сюрко. Деревянный щит, обшитый кожей, имеет достаточно современную конструкцию и подвешен в походном положении на ремне за спиной воина. Простая и достаточно старомодная кольчуга с длинными рукавами, но без рукавиц. Под кольчугу поддет стеганный гамбезон и темная шерстяная рубаха. Сюрко перевязано тонким поясом, к которому подвешен кинжал в ножнах. Так как вооружение воина состоит из тесака, широкого поясного ремня, способного выдержать массу меча, воин не имеет. Ноги защищены кольчужными шоссами.

2: Шведский аристократ

Большой шлем германского стиля с округлой верхней крышкой, выполненной из более толстого листа, чем стенки. В крышке имеется вентиляционное отверстие, которое также используется для крепления плюмажа. Кольчужный подшлемник нового типа доходит до плеч. Кожаные ремешки позволяют подогнать подшлемник под конкретного владельца. Кольчуга с длинными рукавами и рукавицами. На запястьях рукава перехвачены тесемками. В кожаных ладонях рукавиц имеются продольные прорезы, через которые можно выпускать кисти рук. Сюрко жестко соединен с пластинчатым панцирем. Пластины панциря прикрывают только грудь, живот и часть спины. Узкий кожаный поясной ремень с позолоченной пряжкой. Более широкий ремень предназначен для подвески ножен. Разрезы в полах сюрко расположены по бокам, а не спереди и сзади, в этом чувствуется

германское влияние. Кольчужные шоссы доходят лишь до верхней стороны стопы. Из-под шоссов выглядывают шерстяные чулки. Ножны подвешены к перевязи по-германски. Деревянные ножны обтянуты цветной кожей и украшены позолоченными металлическими накладками. У рукоятки меча позолочена головка и гарда. На внутренней стороне обтянутого кожей щита видны сложная система ремней.

3: Датский арбалетчик

Сегментный шлем с полями надет поверх небольшого железного колпака-сервельера и кольчужного подшлемника. Толстый стеганный кольер защищает плечи и шею. Поверх кольчуги с рукавами три четверти надет пластинчатый панцирь, обтянутый снаружи материей. Рубаха, выглядывающая из-под кольчуги, вероятно из шерстяной ткани. Простой кожаный ремень с металлической пряжкой поддерживает ножны с помощью новой системы подвески. Ножны деревянные, обтянутые кожей, отделка ножен железная. Рукоятка меча железная, обтянута кожей. Небольшой деревянный баклер, обтянутый кожей, с большим железным умбонном и узкими накладками. С поясного ремня свисает ремень с зацепом, который используется для взведения арбалета. Простой кожаный колчан с арбалетными болтами на правом боку. Большой арбалет с деревянным ложем, железным спуском и стремнем. Плечи арбалета составные, обтянуты пергаментом.

1355 Младший сын Магнуса Хокон становится королем Швеции. В 1364 году из похода возвращается Кнутсон.

1356 Военные провалы и чрезмерные налоги вызвали восстание в Швеции.

1357 Гражданская война между Магнусом Эриксонем и его сыном Эриком, перешедшем на сторону восставших. В 1359 году Эрик умер.

1360 Датский король Вальдемар IV занял провинцию Сконе на юге Швеции.

1361 Датский король Вальдемар IV занял принадлежавший Швеции остров Готланд. Местное ополчение разбито в сражении при Висбю.

1362 Магнус Эриксон отрекся от короны в пользу своего сына Хоконна. Финляндия вошла в состав шведского королевства как полноправная провинция.

1363 Примирение Магнуса Эриксона и Хоконна с датским королем



Северная стена (рингмур) и башни Висбю, Готланд. В центре видна башня с воротами. Перед стенами вырыт ров. Строительство городских укреплений началось в конце XIII века и продолжалось вплоть до XV столетия, причем новые укрепления включали в себя старые. Вдоль вершины стены первоначально шел деревянный балкон, нависавший вперед.

Вальдемаром. Некоторые шведские аристократы отказались признать перемирие и объявили шведским королем Альбрехта Мекленбургского.

1369 Судно «Гренланд кнёрр», выделенное для регулярных рейсов между Скандинавией и Гренландией затонуло. Замену ему не нашли.

1370 Штральзундский мир обязал Данию вернуть торговые привилегии Любеку и его партнерам по Ганзе. Любек на 15 лет получил четыре стратегически важных замка.

1371 Завершение гражданской войны в Швеции.

1374 Смерть Магнуса Эриксона. Трон наследует Альбрехт Мекленбургский.

1375 Смерть датского короля Вальдемара. Наследует трон четырехлетний внук Вальдемара Олаф.

1377 Смерть епископа Альфра, последнего епископа Гренландии.

Эпизод из «Жития Св. Олафа», настенная роспись конца XIV века, Дания. Корабль викингов преследует другой корабль. Большинство солдат в шлемах с полями. Они вооружены мечами, копьями с поперечной наконечнице и булавами. На носу сидит арбалетчик.

1379 Восемнадцать скандинавов погибли в Гренландии в стычке с эскимосами.

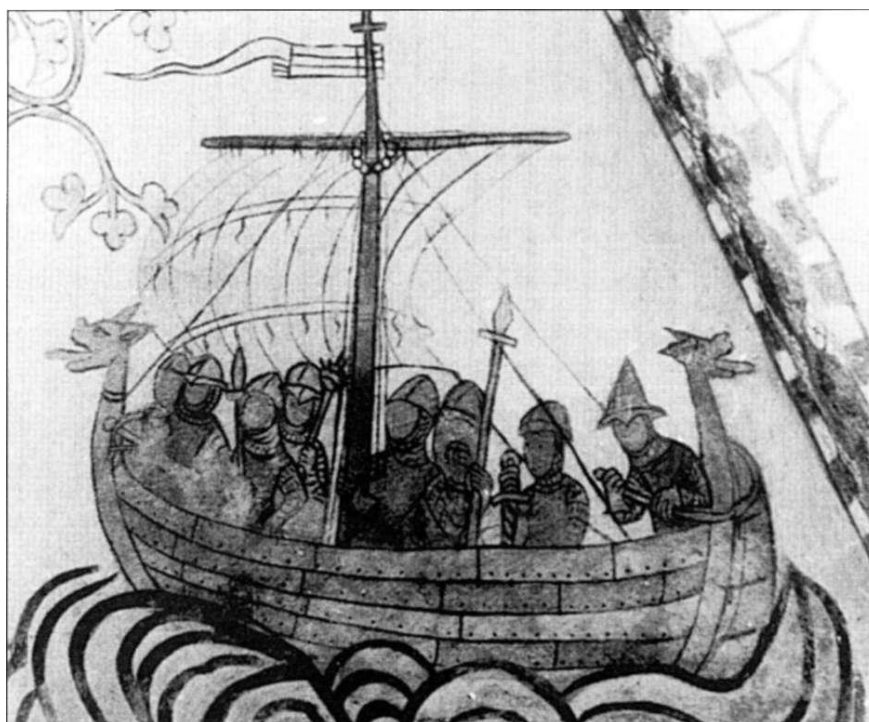
1380 Коронация Олафа Датского. Возникновение объединенного королевства Дании и Норвегии.

1387 Смерть Олафа Датского. Его мать, Маргарита возглавила группу шведских аристократов, недовольных

германским королем Альбрехтом Мекленбургским.

1389 Шведские войска, лояльные Маргарите Датской, одержали решительную победу над армией Альбрехта. Сам Альбрехт попал в плен.

1396 Норвежский король Эрик Померанский становится также королем Дании и Швеции.





Последний бой готландского ополчения, Висбю, 27 июля 1361 года

Сцена атаки датских рыцарей на шведское ополчение под стенами Висбю на острове Готланд. Здесь было обнаружено крупное захоронение, в котором оказалось множество доспехов.

1: Готландский дворянин

Басцинет с вентиляционными отверстиями и креплениями для забрала. Дополнительные крепления предназначены для подвески бармицы. Поверх надет пластинчатый панцирь, пластины которого закреплены на матерчатой основе с помощью заклепок. Сзади панцирь застегнут четырьмя ремнями с пряжками. Под панцирем кольчуга с длинными рукавами. Кисти рук защищены кольчужными рукавицами. Деревянный щит, обтянутый кожей, подвешен на кожаном ремне. Широкий поясной ремень с позолоченной пряжкой, к нему подвешены ножны меча. Ножны деревянные, обтянуты кожей, отделаны металлическими деталями. Умечта позолочены детали эфеса. Под кольчугу поддета льняная рубаха. Бедрa и колени закрыты кожными кюиссами с железными наколенниками. Поножи состоят из узких продольных железных полос, прикрепленных к светлому «чулку». Железные сабоны защищают верхнюю сторону стопы. Все перечисленные выше ножные доспехи надеты поверх кольчужных шоссов.

2: Готландский лавочник-ополченец

Хотя это состоятельный человек, его экипировка довольно старомодна. Сегментный шлем с назальной пластиной особенно стар. Под шлем надет кольчужный подшлемник, достигающий до плеч. Другая старая деталь экипировки - большой круглый щит, подвешенный на ремне и закинутый за спину. Кожаная обшивка щита закреплена на внутренней стороне небольшими железными гвоздями. Кольчуга с длинным рукавом простая и также старая. Укороченная задняя часть подола позволяет предположить, что данный обра-

зец изготовили в конце XII века. Под кольчугой надет гамбезон и простая рубаха. На ногах кольчужные шоссы, на руках кольчужные рукавицы. Пластинчатый панцирь переделан из более старого. При этом верхние ряды пластинок перекрывают нижние, а нижние ряды - наоборот - верхние. При этом ряд, перекрытый сверху и снизу оказался на уровне пояса. Два нижних ряда пластин заканчиваются на боках. Широкие ремни с пряжками удерживают панцирь на плечах. Панцирь целиком раскрывается спереди, для его крепления есть несколько ремней. Вооружение воина состоит из внушительного боевого топора.

3: Готландский крестьянин-ополченец

Массивные височные пластины, прикрепленные к шлему с полями, характерны для Скандинавии. В остальном, экипировка ополченца простая и старомодная. Возможно, ее использовали несколько поколений поселян. Доспехи состоят из кольчужного подшлемника, кольера, старой кольчуги с рукавами и рукавицами, льняного стеганого гамбезона и кольчужных шоссов. На запястьях рукава перехвачены тесемками. Накидка из медвежьей шкуры застегнута на груди кожными пуговицами. Простые, обтянутые кожей ножны с железными деталями просто заткнуты за поясной ремень. Рукоятка меча железная, обтянута кожей. Копье с широким наконечником и поперечной планкой. Плоский деревянный баклер с большим железным умбоном над ручкой и одной накладкой.

4: Датский дворянин

В отличие от старомодного оружия и экипировки жителей Готланда, датчане экипированы современно, во многом в германском стиле, может быть лишь немного уступая Европе. Обод басцинета низко опускается на шею, обхватывая ее. Кольчужная бармица подвешена к шлему изнутри с помощью кожаного ремешка. Спереди видно крепление для отсутствующего забрала. Из-под сюрко видны кожаные оплечья. Простые наплечники защищают плечо до локтя. Предплечья при-

крыты наручами, которые перекрывают наплечники, но не доходят до запястья. Железные боевые рукавицы объединены с кожаными перчатками. Под пластинчатыми доспехами надета кольчуга. Облегающее сюрко расшито геральдическими эмблемами. На груди через две проушины цепями прикованы кинжал и меч. Третья цепь осталась незадействованной. Широкий поясной ремень сдвинут на бедра. К нему подвешена деревянная ножна, обтянутые кожей. Меч с позолоченной гардой и головкой. Кинжал с позолоченной рукояткой воткнут в темные кожаные ножны. Металлические детали кинжала и ножен позолочены. Набедренники сверху обтянуты голубой тканью и отделаны фестонами по краю. Выпуклые наколенники из твердой кожи, их верхняя сторона заходит под набедренники. Поножи также изготовлены из твердой кожи, усиленной продольными железными позолоченными пластинами. Пластинчатые сабоны с кольчужной подошвой. На передней и задней луке седла помещены геральдические изображения (на рисунке не видно). Обратите внимание, поводья частично кожаные, а частично металлические.

5: Датский рыцарь

Облик этого рыцаря еще более немецкий по стилю. Высокий и остроконечный бацинет с металлическим подшлемником. Деревянные эпюлеты на плечах никакой защитной функции не несут и предназначены только для размещения на них герба. Почти весь пластинчатый панцирь закрыт тканью. Видны позолоченные головки заклепок. Сверху надет сюрко из ткани того же цвета, что и панцирь. Обратите внимание, сзади сюрко заметно длиннее, чем спереди. По краю сюрко идет фестончатая отделка.

Две кольчуги надеты одна на другую, причем наружная кольчуга короче и имеет короткие рукава. Между рукавами первой и второй кольчуги видны наплечники из твердой кожи. Рукавицы покрыты металлическими пластинами. Под панцирь поддет акетон из небеленой ткани. Разрез на подоле кольчуги расположен по бокам, а не спереди и сзади. Из-под сюрко виден поясной ремень, поддерживающий ножны меча. Меч лежит в ножнах, а рыцарь действует тесаком. Ноги прикрыты выпуклыми наколенниками и матерчатými набедренниками с металлической прокладкой. Железные поножи закрывают голень только спереди, но под поножами кольчужные шоссы. Сабоны состоят из

металлических пластинок, соединенных заклепками. Позолоченные шпоры пристегнуты кожаными ремнями с пряжками. Попона коня имеет исключительно декоративное значение. Лишь на голову надет шамфрон.

6: Германский пеший наемник

По сравнению с датчанами этот германец экипирован по всем правилам. Шлем с полями надет поверх небольшого железного бацинета. На правом плече видна застежка пластинчатого панциря. На левом плече застежки нет. Пластинчатый панцирь покрыт тканью, закрепленной бронзовыми заклепками. Кольчуг две: длинная нижняя и короткая верхняя. К кожаным перчаткам прикреплены металлические пластины. Кинжал-базилар в простых черных кожаных ножнах, поверх которых к пояскому ремню подвешен подсумок. Чешуйчатые набедренники обтянуты тканью. На коленях металлические наколенники. Железные поножи закрывают переднюю часть голени, а стопы защищены сабонами. Все ножные доспехи надеты поверх кольчужных шоссов. У солдата нет щита, он вооружен двуручным гисармом.

1397 Официальное объявление Кальмарской унии, объединившей три скандинавских королевства и заморские территории (Фарерские острова, Исландия и Гренландия).

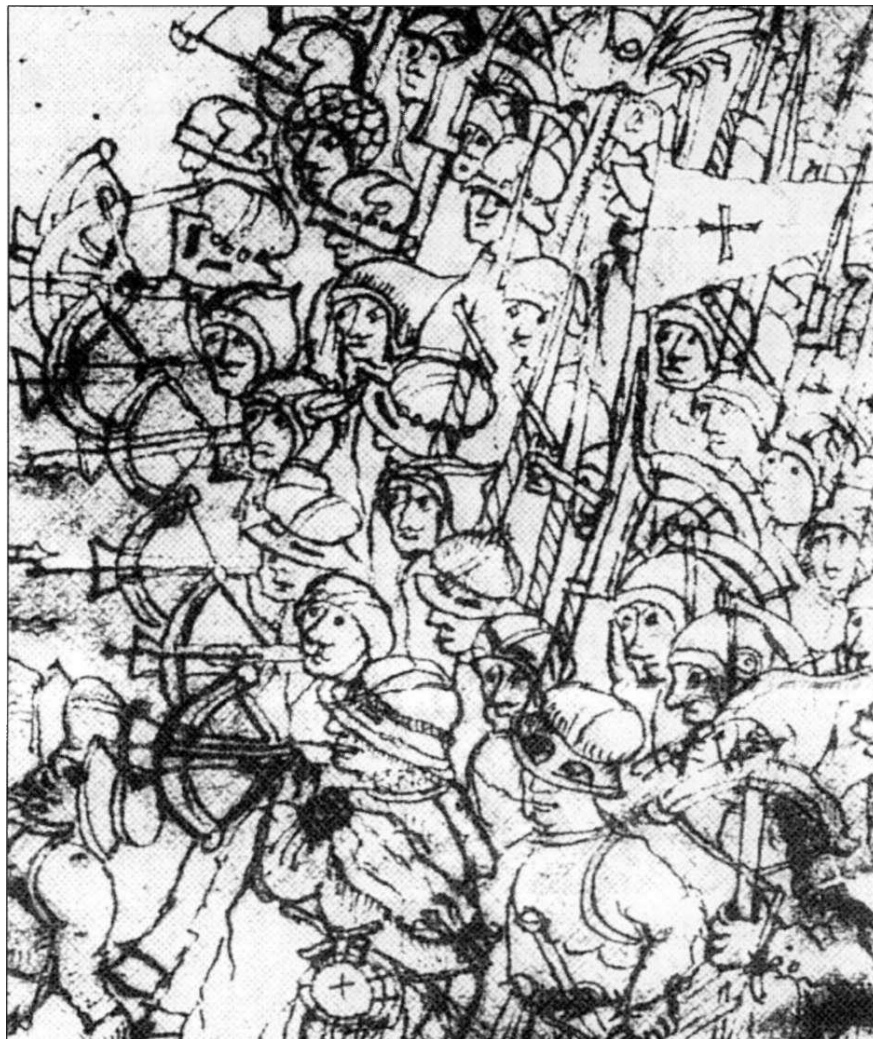
1406 Норвежское судно, направлявшееся в Исландию, сбилось с курса и попало в Гренландию. Потерпевшие крушение жили в Гренландии четыре года.

1408 Последнее венчание в церкви Хвалси на Гренландии.

1412 Смерть Маргариты Датской. Король Эрик пытается добиться полной гегемонии на Балтике. Неудачная война с Ганзой.

1420-30 Нападения английских рыбаков на прибрежные поселения на

Рисунок, сделанный германским наемником Паулем Дольнштайном в 1502 году. Показан бой между шведским ополчением и германцами. У шведов в первой шеренге стоят арбалетчики, за которыми располагается фаланга из копейщиков, алебардьеров и других арбалетчиков. Видно разнообразие шлемов, так как шведские ополченцы обзаводились доспехами по самым разным каналам.





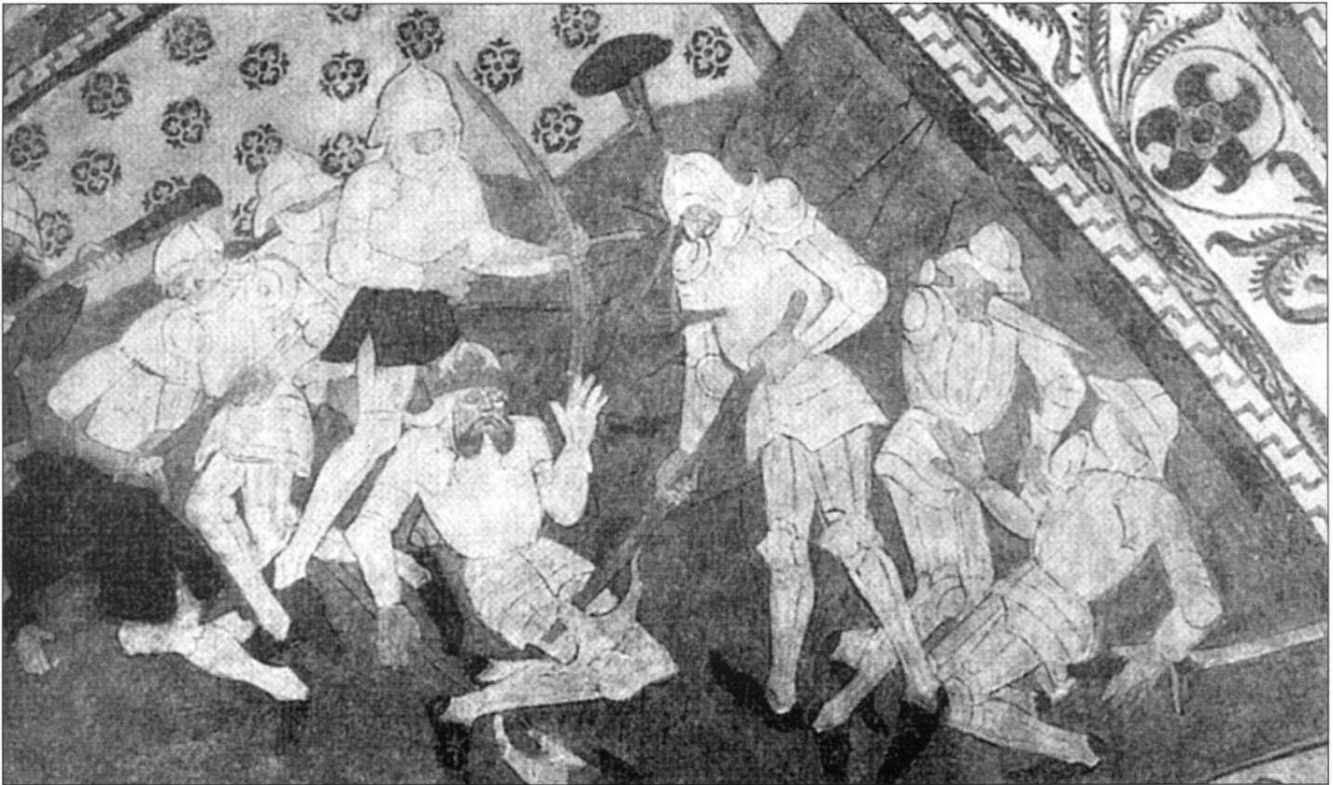
Богато украшенный миниатюрами исландский манускрипт начала XIV века. Армия Александра атакует замок, обороняемый демонами. Лошадь запряжена в колесницу с воинами. Замок обстреливает арбалетчик в доспехах. Легкий пехотинец метает дротики. Сапер делает подкоп.

Фарерских островах, Исландии, севере Норвегии и Гренландии.

1432 Англо-датский договор предусматривает освобождение всех датчан, похищенных в ходе предыдущих набегов.

1434 Восстание против Кальмарской унии в районе шахт Даларнии. Возглавил повстанцев Энгельбркт Энгельбрктсон.

1436 Шведская знать подключилась к восстанию. Эгльбрктсон и «Кодекс Гарденбергяну», содержащий перечень законов, начало XIV века. Хотя Кодекс написан в Дании, на некоторых иллюстрациях изображены воины в экипировке, характерной для севера Скандинавии. Слева видна фигура воина в большом шлеме с округлым верхом и отдельными кольчужными рукавицами. В центре человек в облегающем голову бацинете, характерном для всей Западной Европы. Вооруженный топором воин справа имеет шлем с полями, оснащенный височными пластинами. Такие шлемы часто изображались в Норвегии.



«Смерть св. Олафа», настенная роспись второй половины XV века. К тому времени уже появились «белые» пластинчатые доспехи. Любопытно, что на одном рисунке изображены лучник и стрелок из пищали (слева).

его ближайшие заместители убиты.

1438 Карл Кнутсон, шведский аристократ, выбранный главой королевства, возглавляет восстание, которое охватило почти всю страну.

1439 Король Эрик свергнут. Датчане выбирают племянника Эрика, Христофора Баварского, который становится главой унии.

1441 Христофор Баварский становится королем Швеции, но фактическая власть в стране остается в руках знати.

1448 Смерть Христофора. Шведским королем становится Карл Кнутсон. Королем Дании и Норвегии становится Христиан Ольденбургский. Жители Гренландии просят прислать им священников. Священников направляет епископ Гардара, проживающий в Тронхейме.

1450 Достигнуто соглашение, что после смерти Карла и Христиана Уния получит одного короля. Это соглашение не было исполнено.

1468-69 Христиан заложил Оркнейские и Шетландские острова Шотландии.

1471 Христиан разбит шведскими войсками под командованием ре-

Типичный скандинавский шлем с узкими полями, обнаруженный в Эстонии. Такого рода шлем пользовался популярностью на Балтике в XIV-XV вв.

гента Стена Стуре в битве при Брункенберге близ Стокгольма.

1480 Смерть короля Христиана. Королем Дании становится его сын Ганс. К этому периоду относятся самые последние археологические свидетельства пребывания скандинавов в Гренландии.

1490 Еще один договор между Англией и Данией, касающийся пиратства в Северном море. Группа датских пиратов, на которую не распространили амнистию, уходит в Гренландию.

1497 Король Дании и Норвегии Ганс становится также королем Швеции (до 1501 года).

1501-02 Восстание норвежского дворянина Кнута Альвсона против датской короны.

1510 Окончательная гибель скандинавских поселений в Гренландии.

1523 Швеция отпала от Кальмарской унии, получив полную независимость.





Исландия, конец XIV века

1: Норвежский королевский офицер

Представитель короны, отправленный в Исландию для сбора налогов. меховая шапка с плоским дном украшена пряжкой и пером. Под шапкой обычный льняной подшлемник. Кольчужные оплечья вокруг шеи и на плечах имеют белую льняную подкладку. Облегающий сюрко с коротким рукавом отделан геральдическими эмблемами. Можно предположить, что под сюрко надет жюпон, а какие-либо пластинчатые доспехи отсутствуют. Впрочем, имеется кольчуга с длинными рукавами. На локтях железные налокотники, на руках кожаные перчатки. Поясной ремень опущен на бедра. Ремень украшен бронзовыми накладками. Ножны подвешены к поясу ремню. Меч с кожаной рукояткой, позолоченными головкой и гардой. У рукоятки кожаный язык, защищающий ножны от попадания в них воды. Под кольчугой скрыты набедренники. Под набедренниками кольчужные шоссы с железными наколенниками. Железные поножи прикрывают голень спереди. Железные сабоны с позолоченными шпорами. Несмотря на свой высокий статус, офицеру приходится ездить на маленьком исландском пони с простой упряжью.

2: Исландский пехотинец, 1370 г.

Исландская рукопись конца XIV века «Флатеярбок» содержит рисунки нескольких воинов в характерных восточных высоких шлемах с полями. Здесь шлем поверх отдельного кольчужного подшлемника. Пластинчатый панцирь набран из вертикальных пластин и защищает воина только спереди и по бокам, оставляя спину открытой. Между панцирем и кольчугой с длинным рукавом надет толстый кафтан, достигающий почти до лодыжек. Ноги защищены кольчужными шоссами. Щит - плоский деревянный баклер с умбоном и железными накладками. Довольно старый меч с железной голов-

кой и гардой и простыми, обтянутыми кожей ножнами с железной отделкой.

3: Исландский крестьянин

Археологические находки и иллюстрации в рукописях того времени показывают, что жители Исландии и Гренландии носили в принципе ту же одежду, что и в остальной Европе. Конечно, наблюдалось некоторое отставание моды, но оно не превышало нескольких лет. Например, этот крестьянин носит достаточно распространенный в то время колпак. Его длинный гарнаш хорошо подходит к суровым условиям северной Атлантики. Рубаха имеет пышные рукава, также хорошо защищающие от холода. Железный топор представляет собой скорее хозяйственный инструмент, чем оружие.

4: Исландский ребенок

Простая шерстяная рубашка здесь изображена в соответствии с археологическими находками, сделанными в Скандинавии.

Военная экипировка XIV века

В отличие от XII-XIII веков в XIV веке Скандинавия присоединилась к Западной Европе. Активная торговля на Балтике с Германией и Фландрией способствовали этому процессу. Кроме торговли активизировались поездки жителей Скандинавии в Германию и по всей Европе. Привлечение континентальных наемников способствовало появлению в Скандинавии европейских новинок в области оружия и доспехов.

Например, в начале XIV века появляются первые пластинчатые панцири, представлявшие собой пластины, наложенные на кольчужную основу. Очень быстро эта новинка, явно завезенная из Европы, распространилась среди скандинавской знати. Пластинчатый панцирь первоначально обеспечивал дополнительную защиту только груди воина. Множество панцирей обнаружено в захоронении при Корсбетнин-



Вид спереди и сбоку на забрало типа «собачья морда», Беккейельм, Дания, середина XIV века. Такое забрало использовалось совместно со шлемом типа баццинет. Изготовлено в Германии.

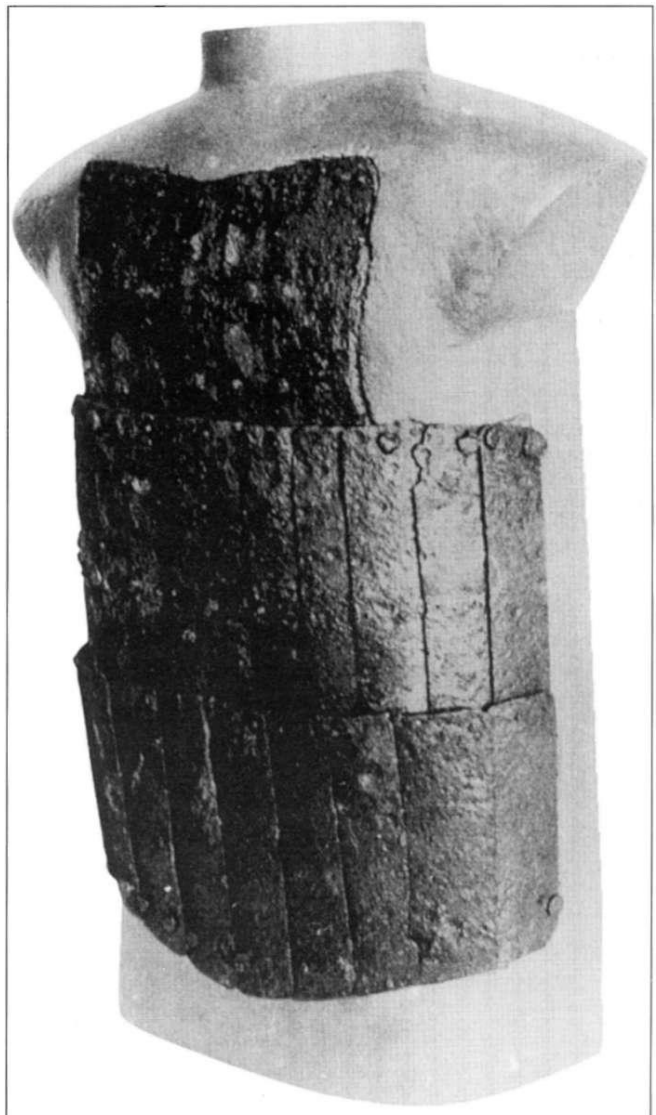
гене под Висбю, датированном 1361 годом. Затем появились пластинчатые детали, прикрывающие плечи, руки и ноги. Некоторые виды доспехов носили явно восточное происхождение (Россия, Ближний Восток и даже Средняя Азия) и изготавливались из твердой кожи. Эти доспехи предназначались в первую очередь для конных рыцарей, у которых особенно уязвимы были ноги.

Также появились пластинчатые рукавицы, которые первоначально состояли из небольших пластинок, соединенных меж-



Так называемый «шлем св. Олафа», в действительности датированный второй половиной XV века. Долгое время шлем хранился в Тронхейме. Вероятно германского производства.

В захоронениях под Висбю было обнаружено множество доспехов разных типов. Здесь фрагмент пластинчатого панциря, состоящий из вертикальных пластин, прикрепленных заклепками к матерчатой основе. Здесь показан только нагрудник, обычно имелась и наспинная плешина.





Швеция, начало XV века

1: Шведский ополченец-арбалетчик, начало XV века

Шведский арбалетчик обороняет баррикаду-брте, расположенную на лесной дороге. Датчане пытаются взять брте штурмом. Шлем с широкими полями, остроконечными спереди и сзади. Чашка шлема усилена продольной накладкой. Кольчужный подшлемник со стеганой подкладкой, которая особенно толстая на плечах. Ткань, обтягивающая пластинчатый панцирь наклеена на железные пластины, а также закреплена множеством бронзовых заклепок. Панцирь застегивается с помощью ремней с пряжками, расположенных по бокам. Четыре железные пластины формируют юбку, также покрытую слоем ткани. Три отверстия на правой стороне груди свидетельствуют о том, что прежде панцирь оснащался упором для копья. Других доспехов у ополченца нет. Из одежды видна шерстяная рубаха и мешковатые шерстяные штаны, характерные для северной Швеции. Поясной ремень с языком, оснащенный двумя зубьями. Этот язык использовался для взведения арбалета. Под поясным ремнем надета перевязь для меча. Деревянные, обтянутые кожей ножны подвешены к перевязи на левом боку с помощью простой петли. Умечта сферическая железная головка, железная гарда и обтянутая кожей рукоятка. На правом бедре висит колчан с болтами. Арбалет обычный с комозитными рогами, обтянутыми пергаментом, деревянным ложе, железным спуском и стремнем.

2: Шведский воин, первая половина XV века

Это профессиональный военный, экипированный как всадник. «Белье» не слишком современные доспехи. Бацинет обычный, но без забрала и бармицы. По бокам видны крепления для забрала и проушины для подвески бармицы. Кольчужный кольер застегнут на горле ремнем. Нагрудная и наспинная пласти-

ны панциря соединены ремнями на боку. Обратите внимание на отражатель на груди, который не дает попавшему в грудь копьём соскользнуть на горло. Справа как и в предыдущем случае видны отверстия на месте снятого упора для копья. По плечам ниспадает длинная бахрома, которая, вероятно, свидетельствует о поддетом под панцирь жюпоне или камзоле. Из-под укороченной кольчуги виден стеганный гамбезон. Ручные доспехи включают в себя наплечники, налокотники и поручи, а также боевые рукавицы со встроенными перчатками. Узкий свободный поясной ремень с позолоченной пряжкой украшен декоративными накладками. Деревянные ножны, обтянутые кожей, подвешены на двух ремешках. Меч с длинным клинком и полторной рукояткой. Головка и гарда позолочены. На правом бедре кинжал с позолоченной гардой и головкой, заткнутый в кожаные ножны с позолоченной металлической отделкой. Поверх кольчужных шоссов надеты пластинчатые ножные доспехи, прикрывающие только переднюю сторону ног и верхнюю часть стопы. Эти доспехи крепились ремнями, застегивающимися на пряжку сзади.

3: Датский воин, начало XV века

И снова датский солдат располагает более современными доспехами и оружием, чем его шведские противники. Глубокий шлем с полями, выкованный из цельного куска железа, вероятно, германского производства. Кольчужный подшлемник закрывает и плечи. К нижней стороне подшлемника кожаными ремнями крепятся нагрудная и наспинная пластины панциря. Железная нагрудная пластина первоначально предназначалась для доспехов конного воина, в верхней части нагрудника прикреплен отражатель, предотвращающий соскальзывание наконечника копья к шее. Живот воина прикрывает дополнительная пластина, а верхнюю часть бедра защищает юбка из железных полос. Кольчуга с рукавом три

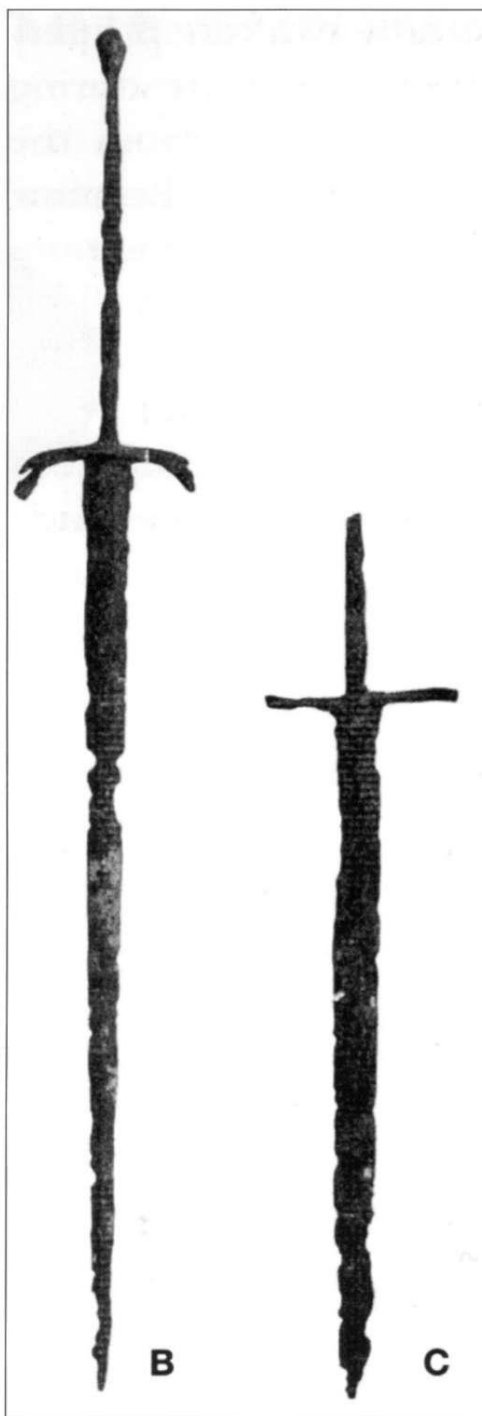
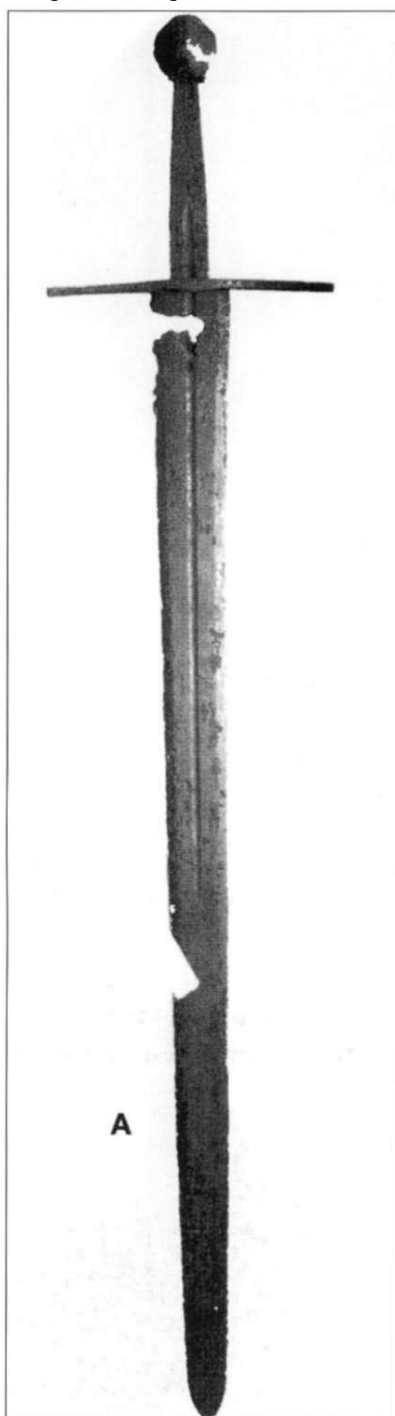
четверти и фестонами по нижнему. Руки защищены простыми, но прочными рукавицами. На ногах только пластинчатые набедренники с наколенниками, из-под которых видны суконные штаны. Кинжал с железной рукояткой висит в ножнах на пояском ремне. Основное оружие воина - алебарда с дополнительным наконечником, как у копья. Древяно алебарды когда-то было выкрашено в красный цвет.

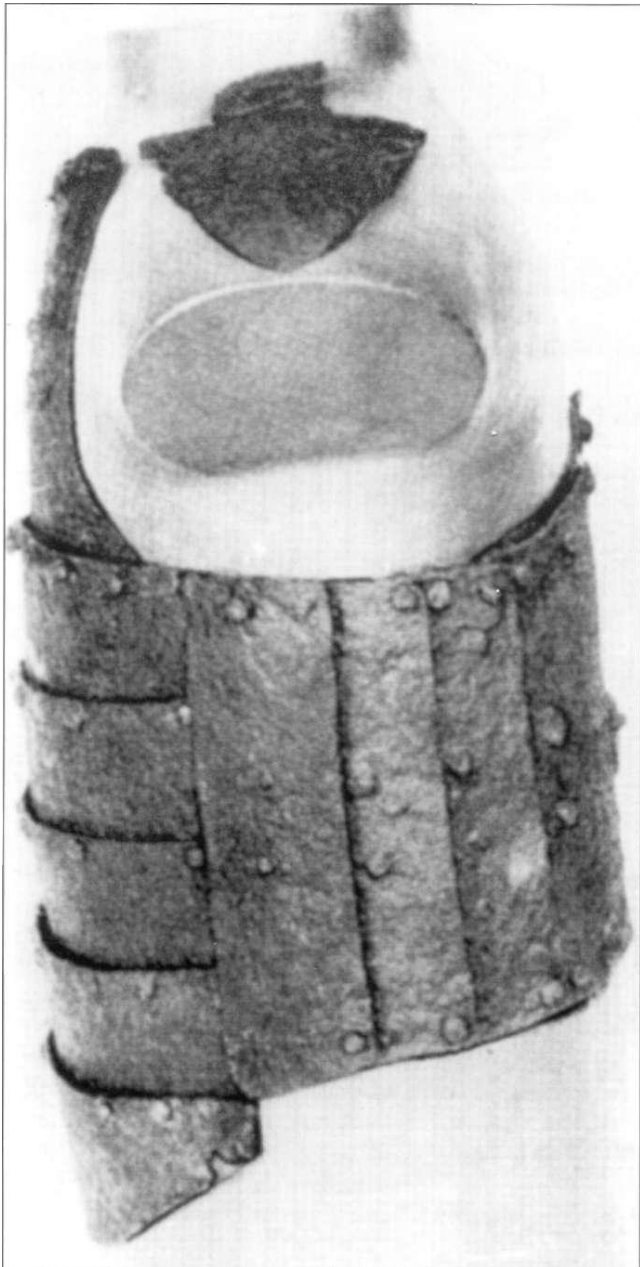
A) Довольно старомодный скандинавский меч XIII-XIV вв. **B)** Большой меч, XIV век, Норвегия. **C)** Обычный меч, XIV век, Норвегия. **D)** Меч конца XIV века из Норвегии. S-образная гарда.

ду собой или посаженных на кожаную подкладку. Такие рукавицы защищали лучше кольчужных, но все же были недостаточно прочны. Поэтому вскоре появились более массивные рукавицы, состоящие из крупных и жестко соединенных деталей. Но скованность рук особенно остро ощущалась при верховой езде, хотя рукавицы предназначались в первую очередь конным воинам.

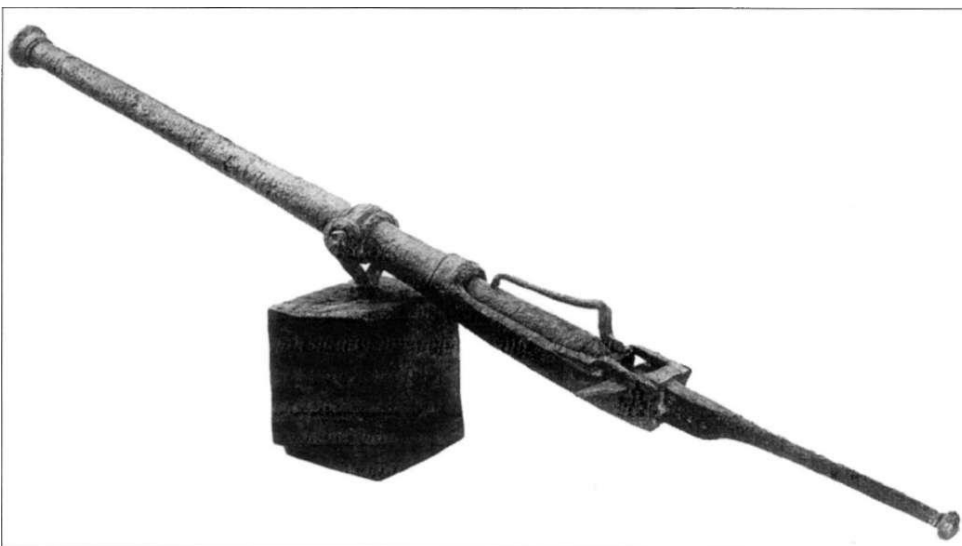
Метательное и холодное оружие

Развитие пластинчатых доспехов заставило оружейников работать над повышением эффективности оружия. В первую очередь совершенствовалось





Казнозарядная пушка XV века, обнаруженная на месте крушения датского корабля в проливе Каттегат. Похожие пушки использовались и в осадных войнах.

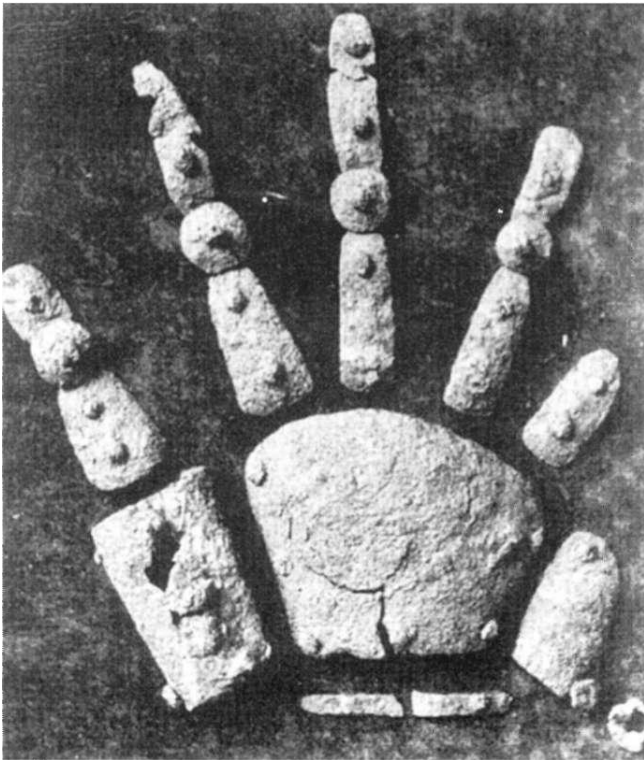


Вид спереди и сбоку на другой пластинчатый панцирь из захоронения под Висбю. Панцирь защищает корпус воина не только спереди, но также сзади и с боков, причем боковые пластины расположены вертикально, а передние - горизонтально. Пластины удерживаются на матерчатой основе с кожаными накладками.



оружие пеших воинов, тогда как конные рыцари продолжали использовать старое оружие, без изменений перешедшее из XI века. Вооружение и экипировка пеших солдат изменилась разительным образом. Когда-то пехотинец был простым крестьянином с круглым деревянным щитом и копьем. Теперь пеший воин обзавелся кольчугой, шлемом с полями, кольчужным подшлемником, щитом и разнообразным оружием на длинном древке. Дополнительно воин мог иметь арбалет, а также меч или топор.

Следить за развитием пластинчатых доспехов удобно, отслеживая параллельно развитие арбалетов и древкового оружия. В XIV веке эти виды оружия стали основными не только в Западной Европе, но и в Скандинавии. Их совершенствование продолжалось на протяжении всего XV века, причем Скандинавия не отставала в этом вопросе. Поскольку местная знать оставалась малочисленной, для участия в походах и несения гарнизонной службы в большом количестве привлекались иностранные наемники. Они приносили с собой современное ору-



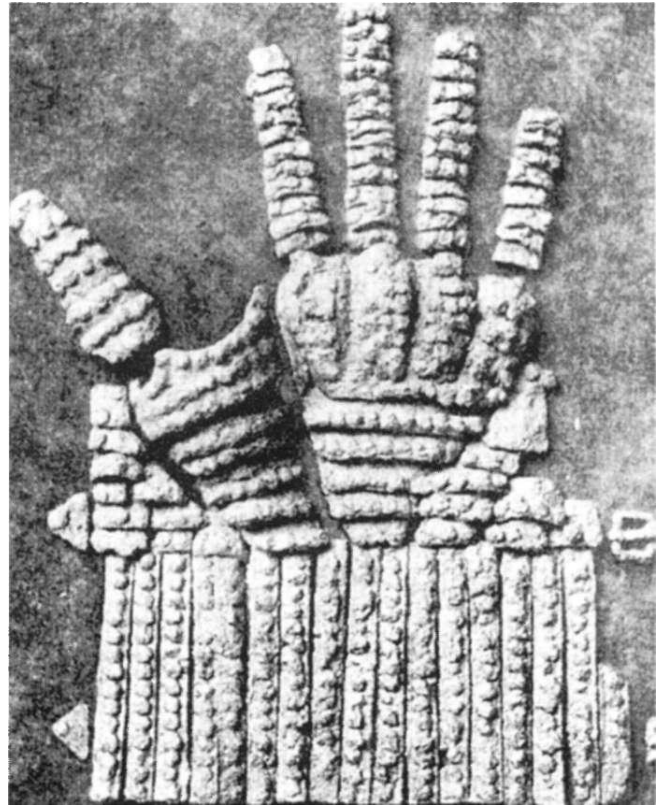
Три перчатки, обнаруженные в захоронениях под Висбю. Сохранившиеся металлические детали крепились к матерчатой или кожаной основе или к обычной перчатке.

жие и доспехи. Если такой наемник погибал, его доспехи в качестве трофеев доставались противнику. А главными охотниками за трофеями были крестьяне-ополченцы. В результате на протяжении первой половины XV века скандинавские ополченцы были экипированы не хуже германских наемников. Этим шведские ополченцы выгодно отличались от своих континентальных собратьев, которые так и остались обрванными крестьянами.

Излюбленным оружием скандинавских ополченцев на протяжении XIV века был арбалет и большой лук, топор и различное древковое оружие. Солдаты из личных отрядов короля и крупных аристократов, а также рыцари вооружались иначе. Они применяли мечи, сабли, булавы, копья и топоры. Арбалет и лук были очень удобны для Скандинавии. В то время почти всю Скандинавию покрывал лес, в котором активно велась охота. Поэтому стрелять из луков и арбалетов умели почти все, при этом каждый имел живую практику, вместо унылой стрельбы по мишеням, как это практиковалось в Англии или Италии.

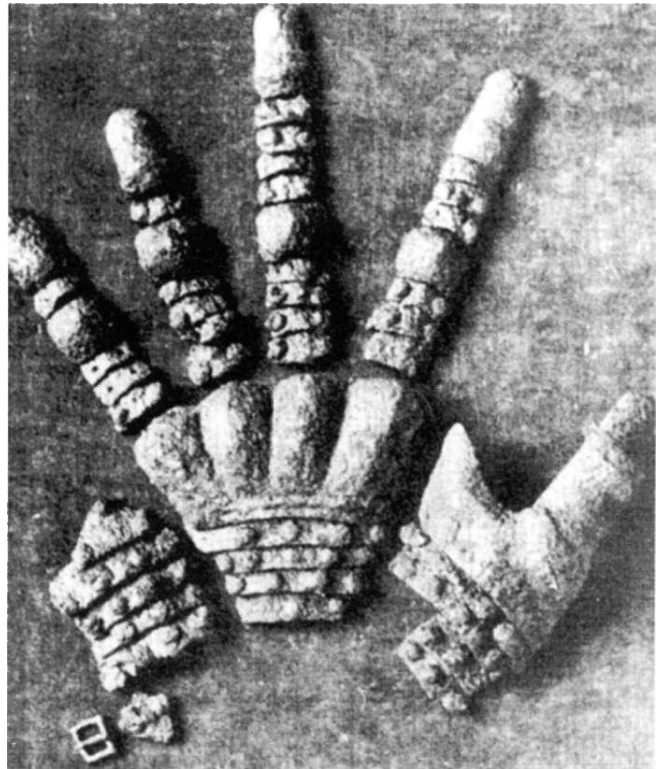
Метательное оружие имело исключительную эффективность. На близких дистанциях с его помощью можно было легко выбить рыцаря из седла. В зависимости от угла попадания арбалетный болт прошивал пластинчатые и кольчужные доспехи, одежду и поражал человека. Арбалетные стрелы и болты имели похожие характеристики и отличались ромбическим или квадратным в сечении наконечником. Со временем наконечник болта стал более длинным. В результате болт стал тяжелее, его центр тяжести сместился вперед. Усилие обычных арбалетов с деревянными или композитными рогами было велико, но еще мощнее были стальные арбалеты, для взведения которых требовался ворот. Такие арбалеты появились к XVI столетию.

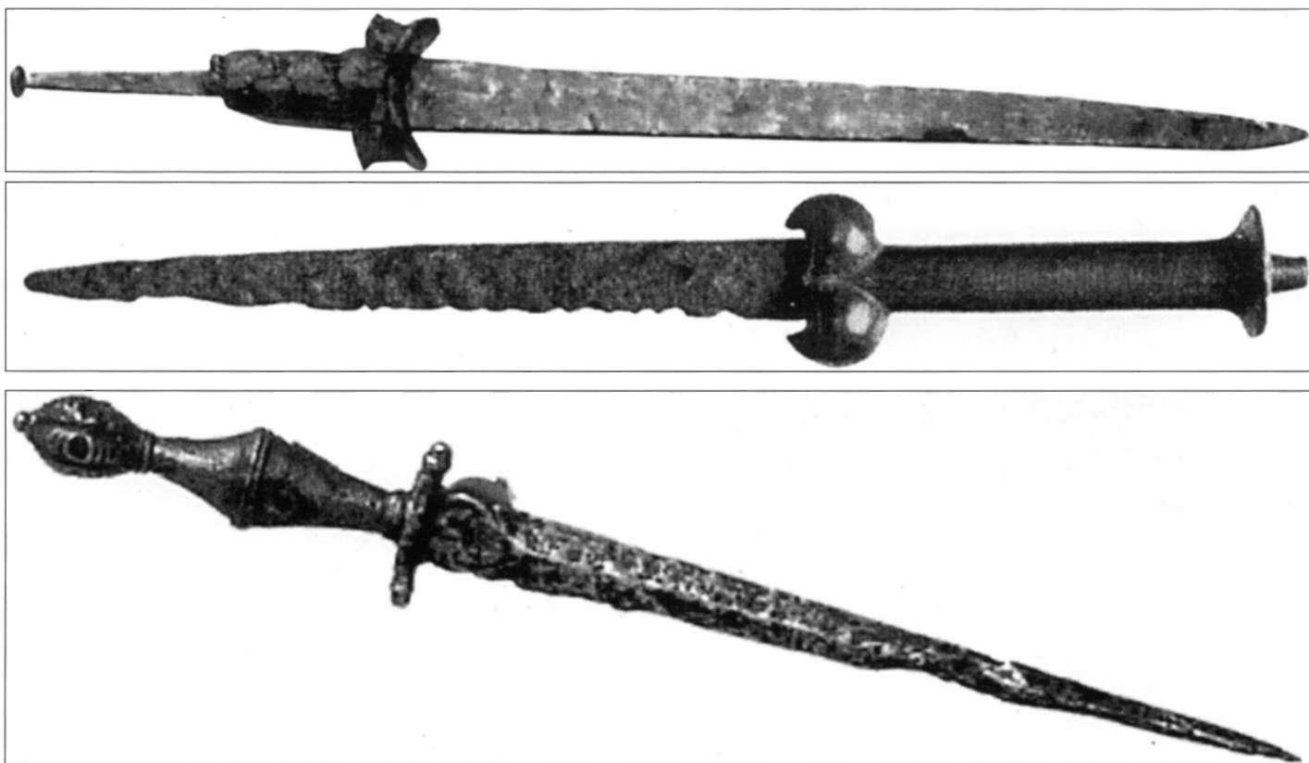
Лук был известен в Скандинавии с доисторического периода. Это было охотничье и боевое оружие. В отличие от арбалетных болтов существовало множество разновидно-



стей стрел. К сожалению, археологи обнаружили в Скандинавии значительно меньше материала, чем это удалось сделать в Англии и Франции. В Скандинавии были обнаружены как шиловидные (боевые), так и листовидные (охотничьи) наконечники.

Разнообразное древковое оружие широко использовалось с древних времен. В средние века появилось еще несколько разновидностей такого оружия. Развитие древкового оружия началось еще в раннее Средневековье, но особенно стремительным стало в XIV-XV вв. В Скандинавии получили распространение алебарды, секиры, глеве и бердыши. Одновременно использовалось несколько видов копий, но наиболее





Вверху. Кинжал-рондо из Дании, XV век. В середине. Кинжал «тестикелдолл», XV век. Внизу. Датский кинжал с бронзовой рукояткой, XV век.

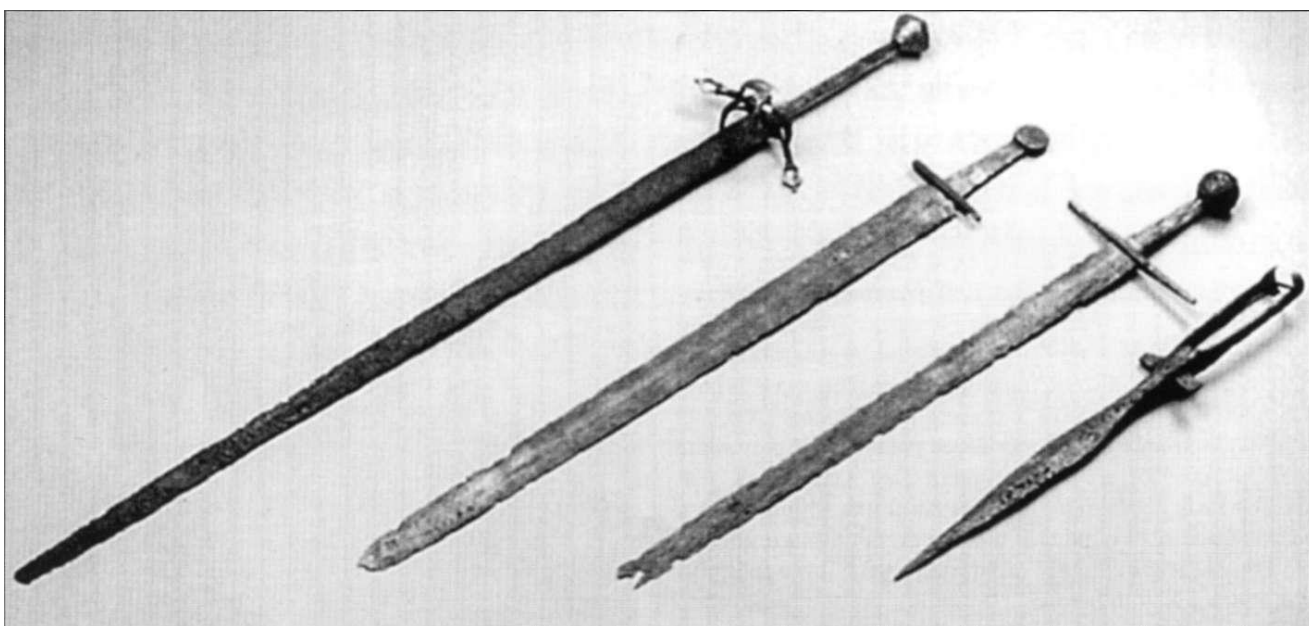
удобным и универсальным оружием были алебарды и секиры. Древковое оружие было простым в использовании, дешевым в производстве и очень надежным, то есть идеальным с военной точки зрения. Только секира пользовалась репутацией рыцарского оружия, которому не место в руках простолюдина.

Кроме того, повсеместно использовались различные варианты топоров и палиц. Характерные по форме скандинавские топоры запечатлены на фресках XIV-XV вв., что доказывает их приме-

нение в тот период. По-прежнему, основная масса скандинавского населения проживала в лесистой местности, поэтому топор был одним из основных орудий труда. Палица была скорее дворянским оружием, ее использовали против тяжелой пехоты. В XV веке появилось новое оружие, предназначенное специально для борьбы с пластинчатыми доспехами - боевой молот или чекан. Чеканом вооружались конные рыцари, оруженосцы или простые конные воины. Большой чекан, который в качестве пехот-

ного оружия использовался в Европе, в Скандинавии признания не нашел.

Меч оставался одним из основных видов оружия. Роль его даже возросла по сравнению с прошедшими веками, так как оружейники научились делать более качественные клинки, а массовое производство мечей сделало их дешевле. Если судить по фрескам и миниатюрам, меч получает повсеместное распространение, его имеют даже ополченцы. Клинок меча становится более жестким, что было вызвано совершенствованием



Скандинавские мечи периода позднего Средневековья. Слева направо: большой меч, конец XV века; два старомодных меча, XIV-XV вв.; наконечник копья.

Исландия, конец XIV века
1: Норвежский королевский офицер
2: Исландский пехотинец, 1370 г.
3: Исландский крестьянин
4: Исландский ребенок



*Шведская Финляндия, се-
редина XV века*

1: Шведский воин

2: Шведский арбалетчик

*3: Финский вспомога-
тельный солдат, 1475 г.*



Битва при Брункенберге, 10 октября 1471 года

1: Датский воин

2: Датский стрелок

3: Датский арбалетчик-ополченец

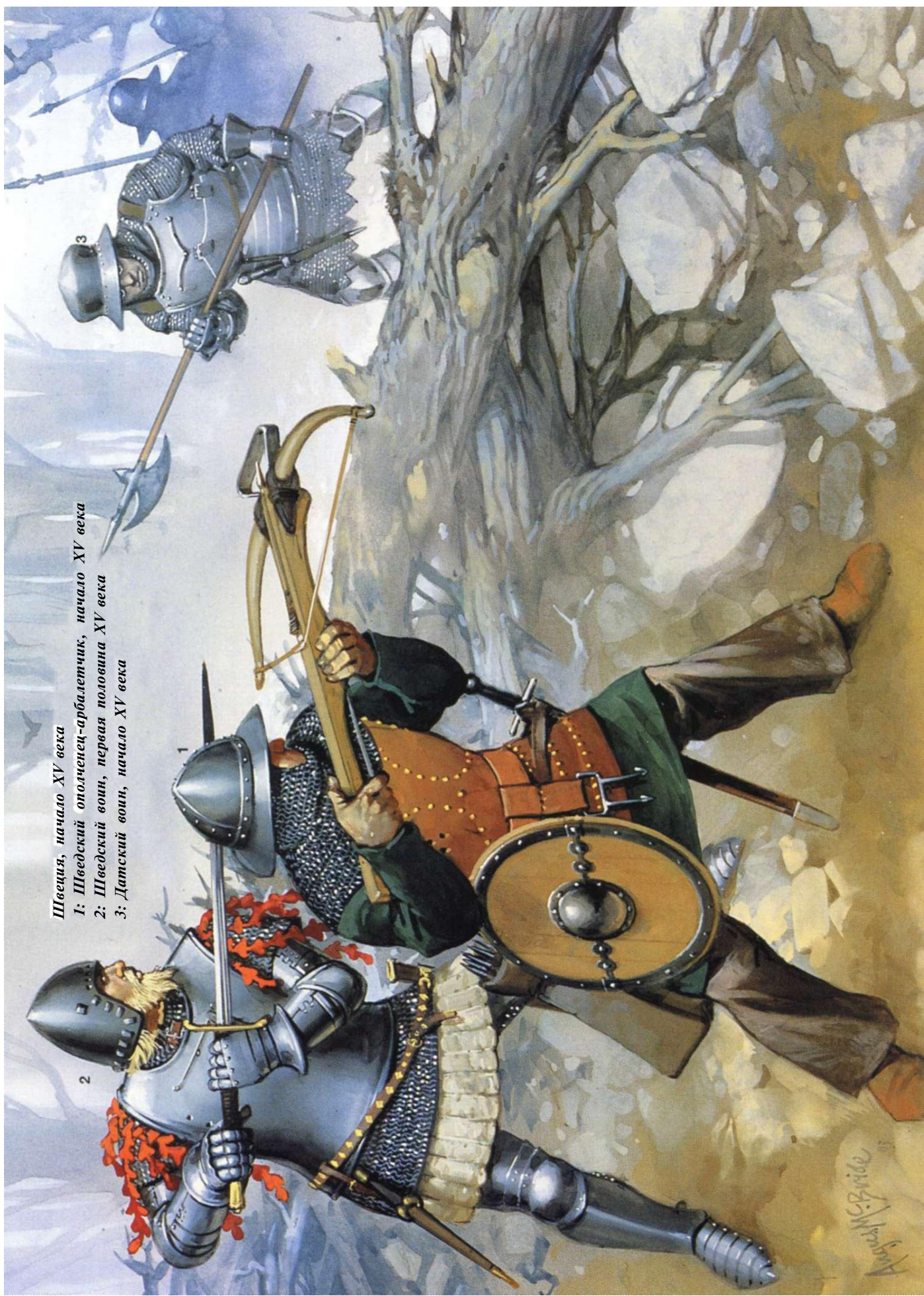


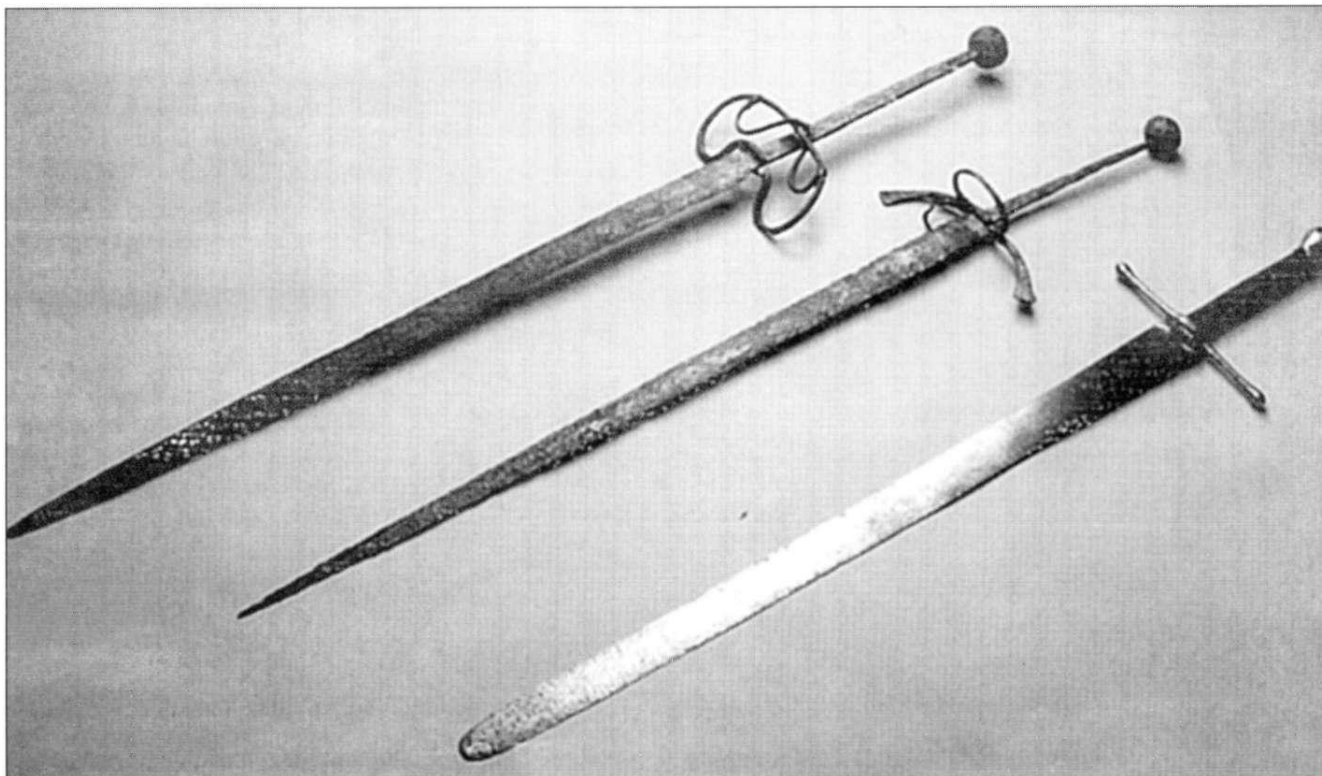
Швеция, начало XV века

1: Шведский ополченец-арбалетчик, начало XV века

2: Шведский воин, первая половина XV века

3: Датский воин, начало XV века





Слева направо: большой меч, Швеция, XV век, гарда возможно добавлена позже; большой меч, XV век; широкий меч, конец XV - начало XVI вв.

технологий, а также необходимостью бороться с пластинчатыми доспехами. Мечи приобрели способность наносить колющие удары, возросла также их рубящая способность. Вместо обычного до тех пор продольного желоба, шедшего -вдоль клинка, появилось выпуклое ребро жесткости. Впрочем, клинки с продольным желобом продолжали выпускаться и использоваться.

Кроме традиционных мечей в XIV веке появились тесаки, имевшие мощный односторонний режущий клинок, но практически непригодные для нанесения колющих ударов. Тесаки хорошо подходили для борьбы с «легкобронированными» целями - воинами, облаченными в кольчугу или более легкие доспехи. Против пластинчатых доспехов тесаки были малоэффективны, что обусловило исчезновение тесаков к XV веку.

Мечи в целом стали крупнее, хотя двуручные мечи уже были известны. Новый полуторный меч существовал в двух основных вариантах. Облегченным вариантом меча можно было действовать одной рукой. Таким мечом можно было рубить и колоть. Утяжеленный вариант меча уже невозможно было держать одной рукой, но благодаря своей массе и прочности, утяжеленный меч мог пробить практически любые доспехи, кроме самых тяжелых пластинчатых. Утяжеленные мечи пользовались особенной популярностью, несколько образцов сохранилось до наших дней в музейных и частных коллекциях.

Сомнительно, что в Скандинавии выпускали мечи в сколь-ко-нибудь значительных количествах до конца XV века. Вместо этого мечи в больших количествах завозили из соседней Германии. Большинство сохранившихся до наших дней скандинав-

Два воина, экипированные в датском стиле, первая половина XV века. У обоих большие шлемы с полями, кольчужные доспехи на шее, стальные нагрудники. Руки защищены рукавами кольчуги и тяжелыми перчатками. У левой фигуры видны полные пластинчатые ножные доспехи.





Шведская Финляндия, середина XV века

1: Шведский воин

Воин шведского гарнизона, обложенного новгородцами. Экипировка его такова, что перед нами или очень состоятельный человек, или воин этот недавно вернулся из Бургундии, где и обзавелся новыми латами последнего образца. Глубокий салет с прорезью для глаз. На шею бувигер, жестко закрепленный на груди. Под бувигером кольчужный кольер. Наружный пластинчатый нагрудник имеет выемки. Панцирь застегивался на правом боку, а на левом нагрудная и наспинные пластины соединялись петлями. Юбка состоит из пяти полос и также застегивается на правом боку. Под стальной кирасой обычная кольчуга. Ручные доспехи состоят из наплечников, больших налокотников с крыльями, защищающими переднюю часть локтя, наручами и рукавицами. Ножные доспехи полные и включают саботоны, набранные из узких пластинок. Темный кожаный поясной ремень дважды обмотан вокруг туловища. Это не дает ремню сползать, а также позволяет подвешивать ножны выше или ниже, в зависимости от того, сидит воин в седле или спешился. Меч с длинной рукояткой и маленькой головкой. Гарда выгнута в форме буквы S.

2: Шведский арбалетчик

Высокий остроконечный шлем из цельного куска железа имеет сравнительно плоские поля. Это типично скандинавское изделие. Кольчужный кольер с белой подкладкой. Под бригандину поддета кольчуга с коротким рукавом. Из-под кольчуги видна какая-то меховая одежда. Бригандина, обтянутая тканью, состоит из многочисленных пластинок, закрепленных тремя небольшими бронзовыми заклепка-

ми каждая. Бригандина распахивается спереди, где имеются ремни с пряжками. Как обычно, ручные доспехи состоят из наплечников, налокотников, наручей. Тонкий кожаный ремень только прижимает бригандину к туловищу. Широкий поясной ремень поддерживает ножны меча. Меч, хотя современный, но простой, на гарде имеется дополнительное защитное кольцо. Для взведения арбалета использовался крюк, подвешенный к поясному ремню. Этот крюк на куске каната натягивал тетиву с помощью ворота. Большие арбалеты использовались при осадной войне. Стремя у такого арбалета было достаточно широкое, чтобы встать туда двумя ногами. Плечи арбалета цельнодеревянные, а не составные.

3: Финский вспомогательный солдат, 1475 г.

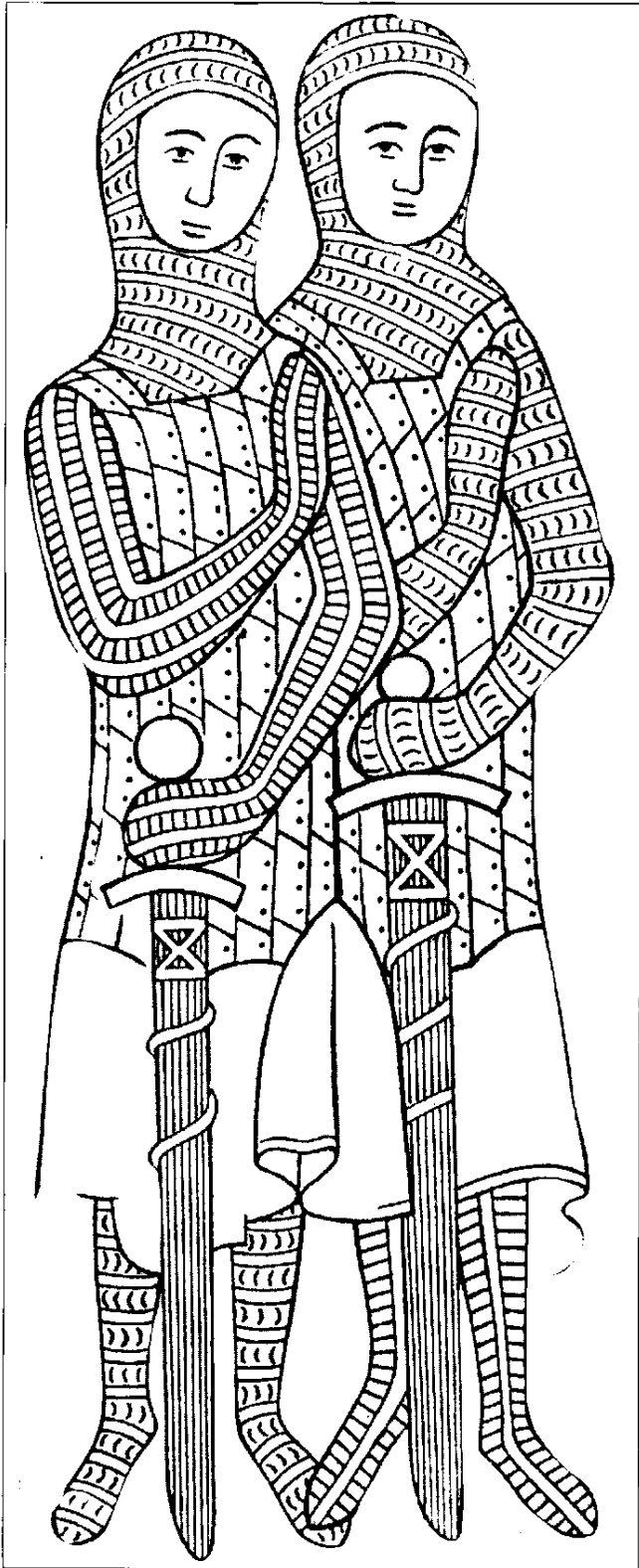
Есть данные о том, что по крайней мере некоторые вспомогательные финские отряды, действовавшие в составе шведской армии, были экипированы достаточно современно. Здесь глубокий шлем с полями имеет прорезь для глаз. Обычный кольчужный кольер и полный панцирь. Дополняет доспехи кольчуга с коротким рукавом. Оплечья разной формы. Остальные ручные доспехи симметричны и состоят из наплечников, налокотников, наручей и массивных железных рукавиц. Панцирь соединяется плечевыми ремнями. Юбка отсутствует. Пластинчатые ножные доспехи защищают только переднюю часть ног. Верхняя часть стоп прикрыта языками кольчужных шоссов. Воин вооружен массивной алебардой с рубящим и колющим наконечником, а также крюком для стаскивания с седла.

ких клинков изготовлены именно там. Для скандинавских и северогерманских мечей была характерна особая форма гарды, напоминавшей разорванное кольцо.

Огнестрельное оружие

В XIV веке в Скандинавии и по всей Европе началось распространяться огнестрельное оружие. Первоначально оно не играло заметной роли, но скорее выступало как символ военной мощи. Действительно, при коронации в Кальмаре короля Эрика в 1397 году были продемонстрированы новые пушки, как знак военной мощи короля. Первоначально пушки обслуживались специально обученными артиллеристами. Уже довольно давно у датского острова Анхольт среди обломков затонувшего ко-

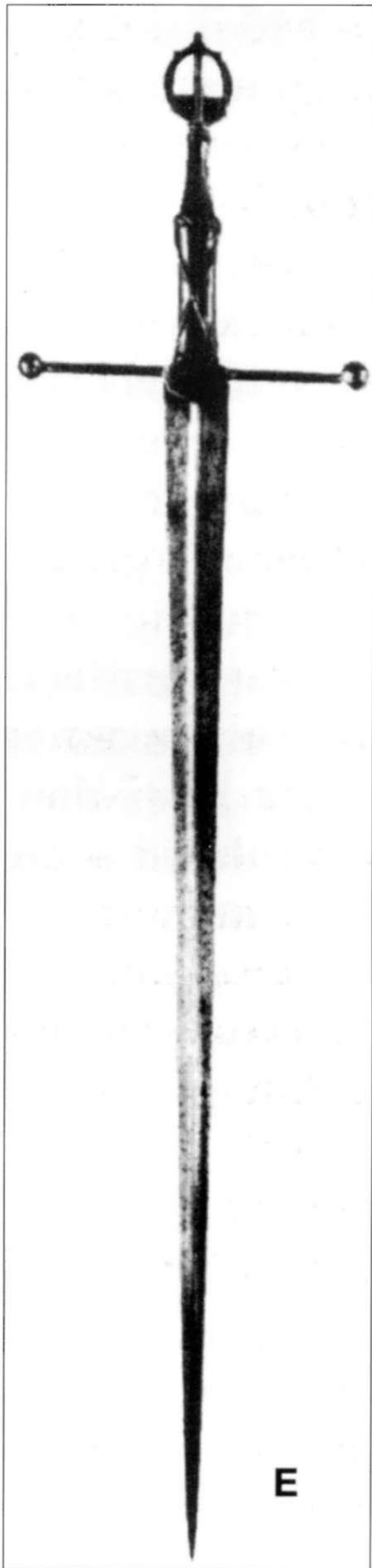
рабля была обнаружена пушка, датируемая XV веком. В 1452 году Карл Кнутсон создал мобильный артиллерийский дивизион с пушками, установленными на санях. Эту артиллерию он планировал использовать в ходе кампании в Сконе. Другим примером может послужить битва при Брункенберге в 1471 году. Здесь датско-германские силы и их шведские союзники окопались на холме, выставив вперед, если верить



Фрагмент поврежденной шведской фрески из церкви в Бьёрсетере. Фреску датируют третьей четвертью XIV века. Оба воина экипированы практически одинаково. У них есть кольчуги, шоссы и подшлемники, а также пластинчатые панцири. Такого рода доспехи считались очень старыми к моменту появления фрески. Архаичен и метод крепления ножен к поясному ремню.



Два боевых молота XV века, Сконе, южная Швеция. Боевой молот или чекан предназначался для пробивания толстых пластинчатых доспехов. Сам по себе чекан редко когда мог причинить несовместимые с жизнью повреждения, зато вполне мог ранить противника и повредить доспехи настолько, что раненого можно было добить другим оружием.



Е) Датский большой меч XV век. Форма рукоятки характерна скорее для ирландских мечей позднего Средневековья.



Резной капитель, 1340 г. Два легковооруженных пехотинца ведут бой, используя мечи и баклеры. У человека справа простой льняной подшлемник и верхняя одежда с пышными рукавами, сходящимися к запястьям. Возможно, такие рукава частично защищали от ран.

источникам, более 200 орудий. В действительности, пушек наверное было меньше.

Кроме больших пушек также использовались пищали, изображения которых можно увидеть на фресках шведской церкви в Хелига-Трефальдигхет. Пищаль представляла собой короткий ствол, закрепленный на длинном деревянном ложе. При выстреле ложе зажимали под мышкой. Точность огня была невысока, но недостаточная меткость компенсировалась грохотом и дымом. Битву при Брункеберге датчане проиграли из-за того, что ко-

роль Дании был ранен в лицо пулей, пушенной из пищали, и ему пришлось покинуть поле боя. Если говорить о меткости, то огнестрельное оружие не могло состязаться с арбалетами и луками еще на протяжении столетия.

Параллельно с развитием оружия развивались доспехи. Уже в конце XIII века появились пластинчатые панцири, металлические нагрудники, а также пластинчатые доспехи для плеч, коленей, локтей и голеней. Пластинчатые доспехи первыми появлялись в Европе, а в

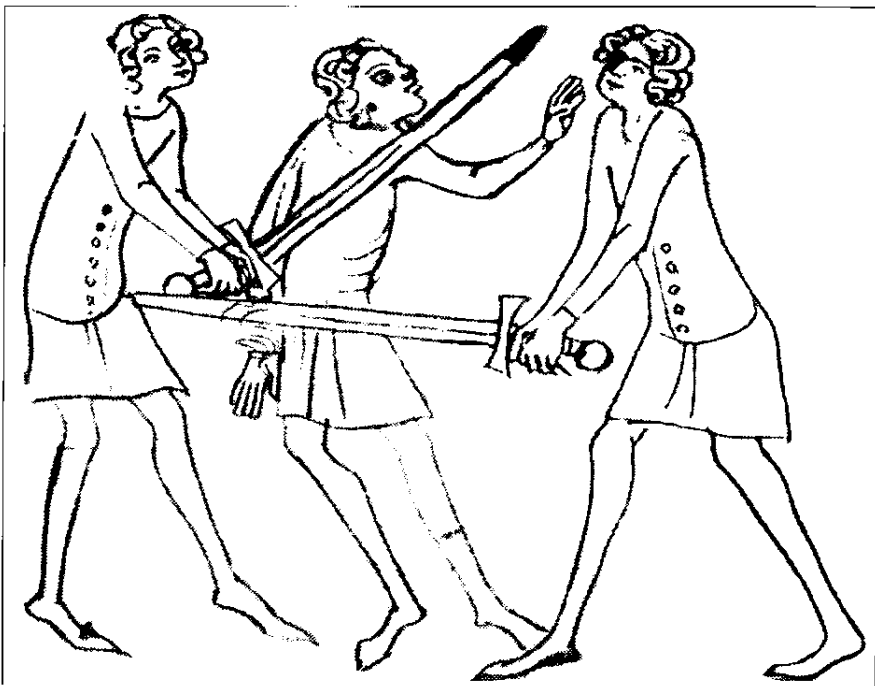
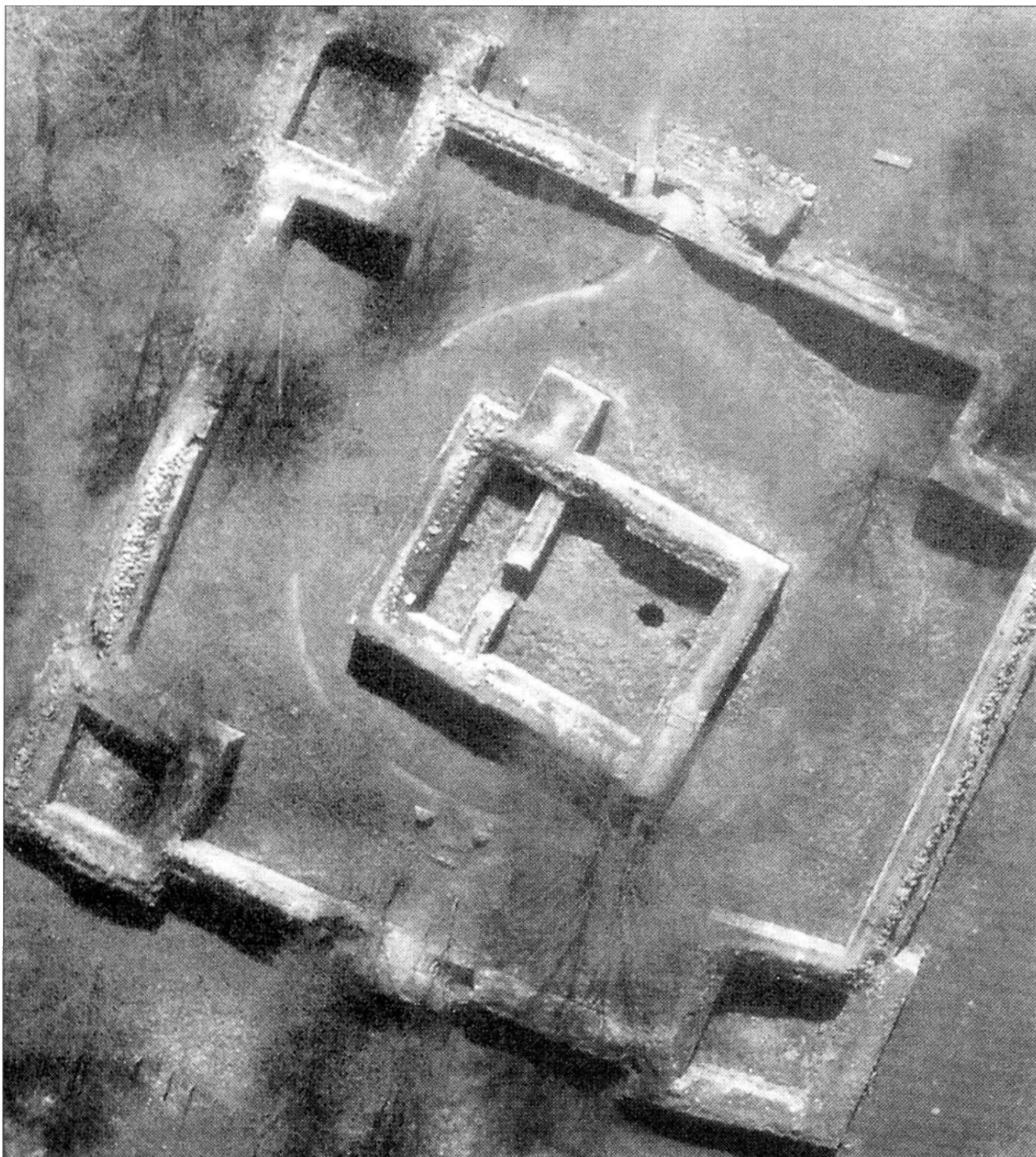


Рисунок на полях шведского манускрипта второй половины XIV века. Два человека фехтуют на двуручных мечах. Третий человек, судя по всему, попытался вмешаться в поединок и потерял при этом кисть правой руки.



Вид сверху на руины замка Гурре в Дании. Построенный в середине XIV века, замок имел прямоугольный план. По углам находились башни, в центре - донжон. Замок был главным датским укреплением в период правления Вальдемара Аттертага.

Скандинавию попадали через Данию. В результате уровень экипированности пехоты значительно вырос. В XIV веке конный рыцарь отчетливо понимал, что серьезным противником может быть даже простолюдin. А группа пехотинцев, поддерживающих друг друга, представляла еще более внушительную силу.

Широкое распространение древкового оружия привело к тому, что упала роль рыцарской конницы, а вместе с ней и роль скандинавской знати в целом.

Это особенно ощущалось в Швеции и Норвегии, где роль знати в боевых действиях всегда была ограниченной. В ходе нескольких восстаний, потрясших в XV веке Швецию, повстанцы практически игнорировали знать, тогда как всячески привлекали в свои ряды крестьян, жителей лесов и горожан. Повстанцы легко отражали атаки рыцарской конницы, умело используя естественные преграды. В Швеции и Норвегии, где практически нет равнин, ук-

рыться за естественной преградой не составляло труда.

На нескольких рисунках, сделанных в то время, изображено использование кинжала. Кинжал был не только оружием, но и удобным инструментом. Ранние варианты кинжала представляли собой нож, более подходящий для резки, чем укола. В XIV веке появился кинжал с трехгранным клинком. Трехгранный кинжал существовал в двух вариантах. В первом



Битва при Брункенберге, 10 октября 1471 года

В этой битве датский король Христиан был разбит шведской армией под командованием регента Стена Стуре.

1: Датский воин

Саллет с опущенным забралом, бувигер отсутствует, шею защищает кольчужный кольер со стеганой подкладкой. Верхняя кромка пластинчатых доспехов едва видна у шеи. Германское или центральноевропейское влияние ощущается в общем свободном покрое одежды, в частности, в довольно просторных рукавах. Верхняя одежда могла быть бархатной с расшитым золотом воротником. Стальной панцирь, надетый поверх, имеет петли на левом боку и ремни с пряжками на правом. То же относится к юбке. К юбке ремнями крепятся налядвянники, защищающие верхнюю часть бедра. Стальные рукавицы с кольчужными деталями имеют встроенные кожаные перчатки. Самый первый слой доспехов образует кольчуга. Полные ножные доспехи включают в себя кольчужные клапаны под коленом и в верхней части бедра. Внутри саботонов видны кожаные башмаки. Простой кинжал-рондо позолоченными ножнами и полированной деревянной рукояткой подвешен к верхней петле поясного ремня. Поясной ремень дважды обернут вокруг пояса и бедер, застегнут на позолоченную пряжку. Ножны подвешены к верхней петле, чтобы не мешали ходить по земле. Меч с обтянутой кожей рукояткой, позолоченной гардой и головкой в форме кольца.

2: Датский стрелок

К традиционному шлему с полями воин носит кольчужный кольер на шее и плечах. Толстый стеганный гамбезон с длинным рукавом надет поверх бригадины, полно-

стью ее скрывая. Под бригадиной надето кольчуга. Хотя руки, по-видимому, другой защиты кроме рукавов кольчуги не имеют, ноги защищены почти полным комплектом доспехов, включая набедренники, наколенники и поножи, закрывающие голень со всех сторон. Сабатонов нет. Большой кожаный ремень с железной пряжкой поддерживает большую кожаную сумку с порохом, пулями и принадлежностями. Ручница импортирована из Германии или откуда-нибудь из Центральной Европы. Ствол фиксирован на массивном деревянном ложе с помощью металлической полосы, прибитой гвоздями. Для самообороны стрелок имеет чекан.

3: Датский арбалетчик-ополченец

Глубокий шлем с полями и двумя прорезями для глаз. Вокруг отверстий находятся отражатели, не дающие острию вражеского оружия соскользнуть в отверстие. Кольчужный подшлемник с кольером закрывает шею и почти все плечи. Пластинчатые оплечья пристегиваются к бригадине и дополнительными ремнями фиксируются через подмышки. Кольчуга с рукавами три четверти. Поверх рукавов надеты наплечники, а наручи уходят под рукав. Подол кольчуги с разрезами по бокам. Обтянутая тканью бригадина со множеством заклепок. Простой кожаный поясной ремень с ножнами закреплен на доспехах в трех точках. Деревянные, обтянутые кожей ножны с железными деталями. Меч с треугольным клинком, круглой железной головкой и прямой гардой. Пластинчатые ножные доспехи закрывают переднюю часть бедра, колено и верхнюю часть голени. Из-под наколенника видны стеганные шоссы и шерстяные штаны. Сапоги со свернутыми голенищами свидетельствуют о том, что воин в основном ездит верхом, а не ходит пешком. Кожаный колчан с деревянным каркасом вмещает арбалетные болты. Колчан висит на правом боку на ремне через плечо. Большой современный лук с составными рогами. Его взводят с помощью специального рычага.

случае клинок равномерно сужался к концу, такой кинжал чаще находили на месте гражданских поселений. Во втором варианте клинок заканчивался шиловидным концом, способным пробивать кольчугу и стальные пластины толщиной до 2 мм. Такой кинжал стал распространенным вспомогательным оружием. В ближнем бою кинжал мог быть полезнее меча или копья.

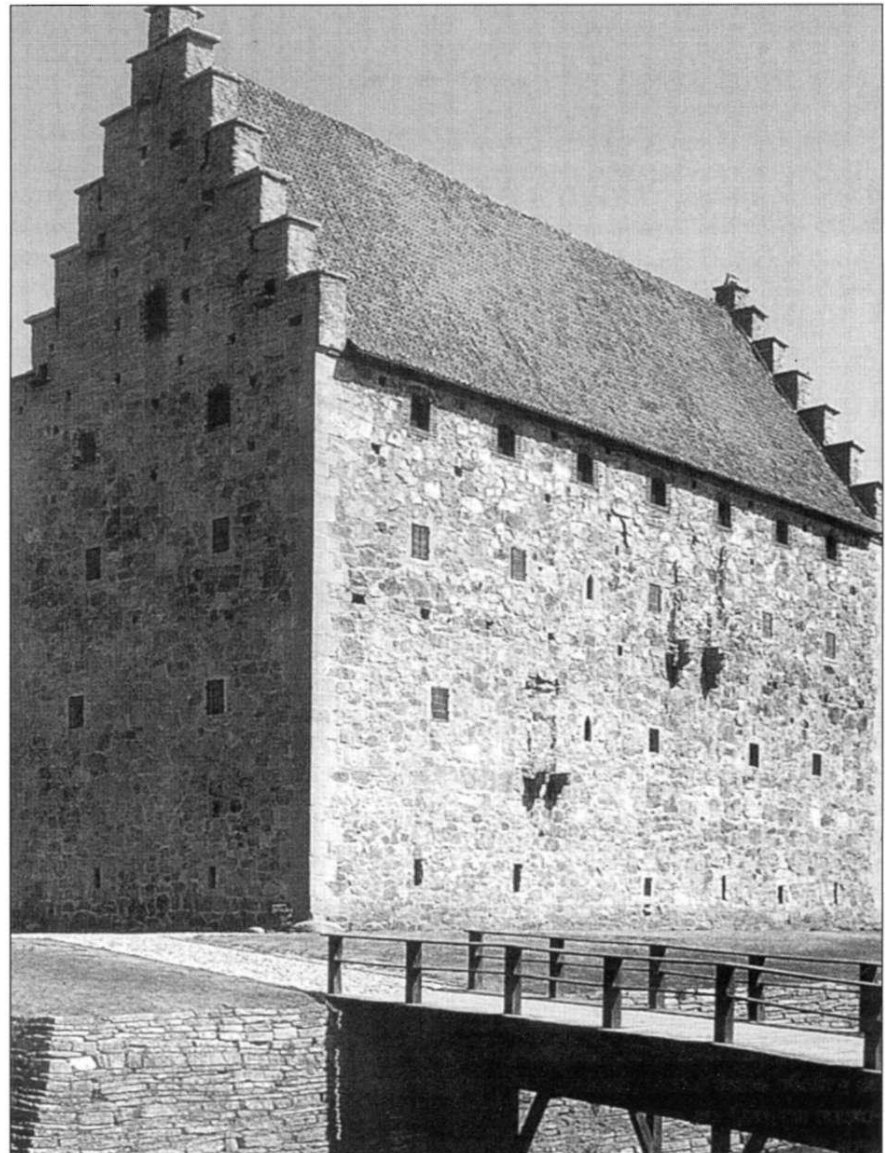


Замок Хаммерхус на утесе острова Борнхольм. Замок строился в несколько этапов. Самая старая постройка - массивная жилая башня, которую возвели в XIII веке. Большинство остальных укреплений построили в XIV веке.

С XV века все руководства по военному искусству неизменно включают в себя раздел по использованию кинжала и рукопашной борьбе. Кинжал не имел репутации «дворянского оружия», его применяли представители всех социальных слоев. В бою кинжалом наносили колющие удары, режущие кромки вообще не затачивали, у трехгранного клинка это сделать было практически невозможно. Удары кинжалом наносились в незащищенные латами участки: глаза, подмышки, пах и шею.

Наконец, следует упомянуть о щите. Кавалерийский щит заметно уменьшился в размерах по сравнению с XI веком, и тенденция к уменьшению сохранялась. Щит стал маленьким, прямым сверху и полукруглым снизу. Сам щит приобрел некоторую выпуклость. Он защищал лишь корпус воина от плеча до пояса. Зато таким щитом можно было активно работать, а не просто пассивно прикрываться, как это было раньше. Развитие щита стало возможным благодаря общему утяжелению доспехов.

Замок Глиммингехус в Скопе. Это было укрепленное поместье, одно из многих, возведенных в Скандинавии на протяжении XIV-XV веков. Во время строительства замка, эта территория на юге Швеции принадлежала Дании, оставаясь датской провинцией вплоть до 1658 года. Глиммингехус был построен в 1499 году Адамом фон Дюреном, известным каменщиком с Нижнего Рейна.





Северная Швеция, XV - начало XVI века

1: Шведский ополченец, конец XV века

Солдаты из северного передового гарнизона допрашивают семейство лапландцев. Экипировка шведов несет на себе заметный германский отпечаток, особенно характерен черненый саллет, сдвинутый на затылок, чтобы не ограничивать обзор. Обычный кольчужный кольер со стеганой подкладкой. Кольчуга с коротким рукавом. Черная кираса имеет на левом боку петли, а на правом боку застегивается ремнями. К юбке из одной полосы подвешены налядвянники из черенной стали, прикрывающие верхнюю часть бедра. Рубаха очевидно заправлена в штаны, так как из под кольчуги не виден ее подол. Свободные штаны на голенях скрыты поножами из черенной стали, создавая эффект галифе. Воин вооружен кинжалом с бронзовой рукояткой и своего рода пикой. Древяно пики обмотано кожаным ремнем. Унаконечника витки лежат плотно, ниже навиты с большим шагом.

2: Шведский лучник, конец XV века

Характерный глубокий шлем с полями и прорезями для глаз характерен для германских наемников того времени. Кольчужный кольер застегнут на шею спереди и уходит под кирасу. Нагрудная и наспинная пластины соединяются плечевыми ремнями. Поверхность пластин гофрированная. Спереди к нагруднику подвешена полубюбка из трех пластин, доходящая только до боков. Свободная суконная рубаха заправлена в штаны. Поверх обычных кожаных башмаков надеты своего рода галоши из мягкой кожи. Возможно, это характерная черта костюма для севера Швеции. К простому кожаному поясному ремню подвешена де-

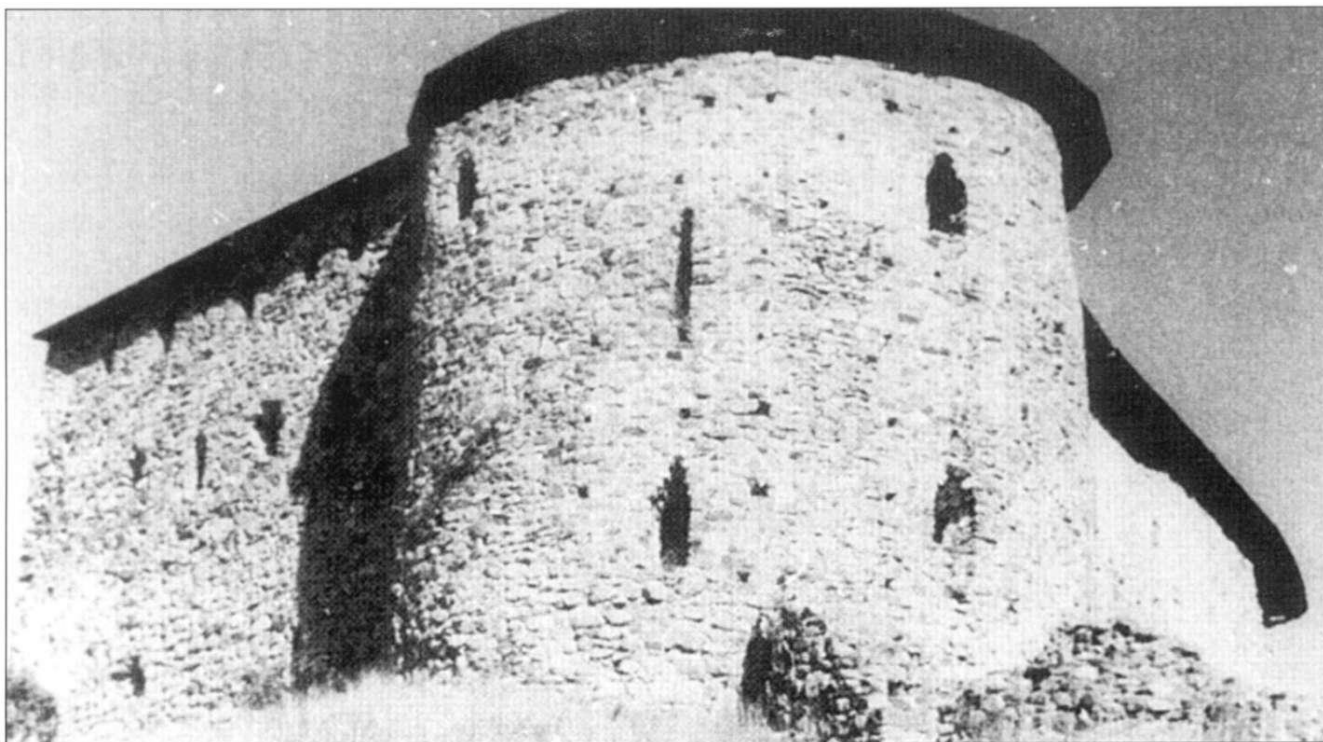
ревянная фляжка. Большая, обтянутая холстиной связка за спиной, возможно содержит в себе стрелы для лука. Сам лук хранится в длинном холщовом мешке, верхний конец которого загнут вниз и обвязан.

3: Лапландский охотник, XVI век

Первые известные изображения лапландцев относятся лишь к XVII веку, но более ранние словесные описания XV-XVI веков во многом с ними совпадают. Имея в виду глубоко традиционную лапландскую культуру, можно предположить, что их костюм мало изменялся на протяжении веков и сохранился без изменений вплоть до начала XX века. Допрашиваемый лапландец носит высокую но мешковатую шапку, пошитую из шкур мехом вовнутрь. Тулуп с высоким воротником-стойкой позднее вышел из употребления. Но складчатые полы остались характерны и для поздней верхней одежды лапландцев. Также можно сказать про меховые рукавицы, брюки и мягкие сапоги. Археологические находки позволяют нам реконструировать лапландский арбалет. Спуск арбалета происходит в тот момент, когда деревянный зуб смещается вперед под воздействием спускового крючка, выталкивая тетиву из паза на ложе. Рога арбалета из цельной древесины. Арктические племена также использовали луки.

4: Лапландка, XVI век

Пример женского лапландского костюма. Большинство предметов одежды пошиты из шкур, расположенных мехом вовнутрь. Женский тулуп длиннее, доходя почти до лодыжек. Конверт с младенцем подвешен на северного оленя. Две вязанки по четыре жерди также приторочены к оленю, который несет вьючное седло.



Замок Разеборг в Финляндии был построен для обороны южного побережья Швеции. Замок стоит на гористом полуострове Гельсингфорс к западу от Хельсинки. Соседние бухты служили военно-морскими базами, прикрывающими выход из Финского залива.

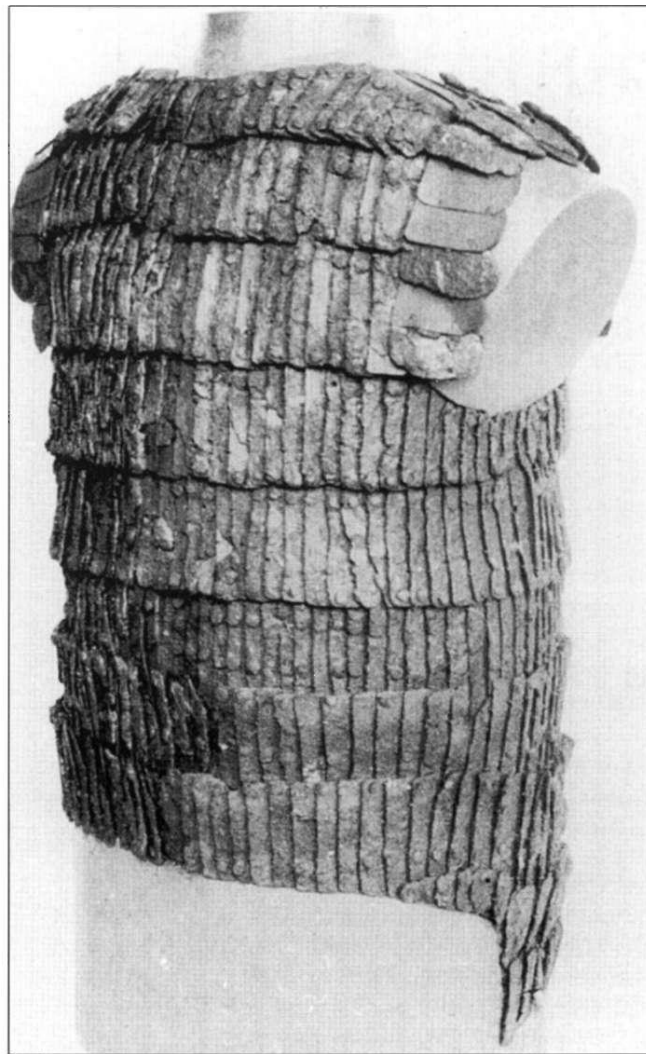
Военная экипировка XV века

На протяжении XV века оружие продолжало совершенствоваться. Некоторые старые образцы постепенно выходили из употребления. Хотя топор продолжал использоваться как оружие, в XV веке он постепенно терял свои позиции в Скандинавии и Прибалтике. Исчезли большие круглые щиты, уступив место небольшим баклерам и щитам среднего размера. Бой мечом и баклером практиковался вплоть до середины XVII века, а среднего размера щит продержался в Скандинавии еще дольше. Развитие доспехов позволило отказаться от щита, так что на некоторых иллюстрациях XV века уже нет щитов вообще.

Появившийся в XIV веке шлем-басцинет по-прежнему использовался, но более популярным стал появившийся в Германии и Италии шлем-саллет. Известно несколько вариантов саллетов, в том числе совсем без защиты лица, предназначенных для арбалетчиков. Закрытый шлем-армет сохранился до XVI века, так как целиком закрывал голову. Но уже в XV веке предпочтение отдавалось открытым шлемам, которые не ограничивали обзор и не стесняли дыхание. Для защиты шеи и нижней части лица в этом случае использовался бевор.



Внутренняя сторона стены и башни укреплений Таллина. Показан участок стены между башней Нуна и башней Золотая нога на восточной стороне города. Башня в центре не имеет собственного названия.



Среди доспехов, обнаруженных в захоронениях под Висбю, оказалась одна пластинчатая кираса восточного происхождения. Еще несколько панцирей значительно повреждены, но они, по-видимому, имели такое же устройство. Возможно, что такие доспехи изготавливались в Скандинавии под восточным влиянием.

Доспехи в XV веке можно условно разделить на два типа: образующие единое целое и состоящие из отдельных деталей. Раздельные доспехи носили пехотинцы. Обычно их экипировка состояла из шлема, нагрудника и поручей. Ножные доспехи пешие воины носили редко. В последние годы XV века и в начале XVI века германские наемники совсем перестали носить доспехи. Возросшая эффективность древкового и огнестрельного оружия привела к тому, что защитить человека могла только очень толстая броня, которую невозможно было носить пехотинцу. В целом дистанция боя увеличилась благодаря использованию древкового оружия. Таким оружием удары наносились сверху вниз, что делало излишним доспехи для ног. Ножные доспехи сохранили актуальность только для всадников.

Так называемые бригадины представляли собой недорогие доспехи, защищающие грудь и живот. Они представляли собой куртку без рукавов облегающего покроя, к которой крепились металлические пластины. Хотя от арбалетных болтов бригадина практически не спасала, от ударов в корпус прикрывала надежно.

Кольчугу продолжали использовать в сочетании с пластинчатыми доспехами, а также для защиты подмышек и суставов. Однако выпуск новых кольчуг значительно сократился, для выпуска пластинчатых доспехов часто использовали старые кольчуги. В Скандинавии такие переделываемые по несколько раз доспехи использовались долгое время. На рисунке

Пауля Дольнштейна, датированном 1502 годом, изображены шведы с древковым оружием и арбалетами, при этом облаченные в старые доспехи, в том числе басцинеты XIV века.

Развитие кинжала завершилась появлением кинжала-рондо. Это было колющее оружие с клинком ромбовидного сечения, завершающегося длинным шиловидным острием. Обычно такие кинжалы приковывали цепочкой к доспехам и оставляли свободно свисать или затыкали за пояс.

Военная организация

В начале XIV века военная организация оставалась прежней: армии состояли из отрядов конных рыцарей и крестьянского ополчения. В XIV веке увеличилось количество людей, способных обеспечить себя доспехами и оружием. Таким образом, Европа получала новых дворян.

В XV веке настало время крестьянского ополчения. Закаленное столетием непрерывных войн, скандинавское ополчение по боеспособности не уступало даже германским наемникам. Однако костяк армии все же составляла знать. Знать также формировала тяжелую конницу. Крупные аристократы и епископы располагали собственными вооруженными отрядами, в которых служили вассалы или наемники. Взаимосвязь между вассалами и сюзеренами была очень сложной, иногда один и тот же человек должен был служить в обеих враждующих армиях.

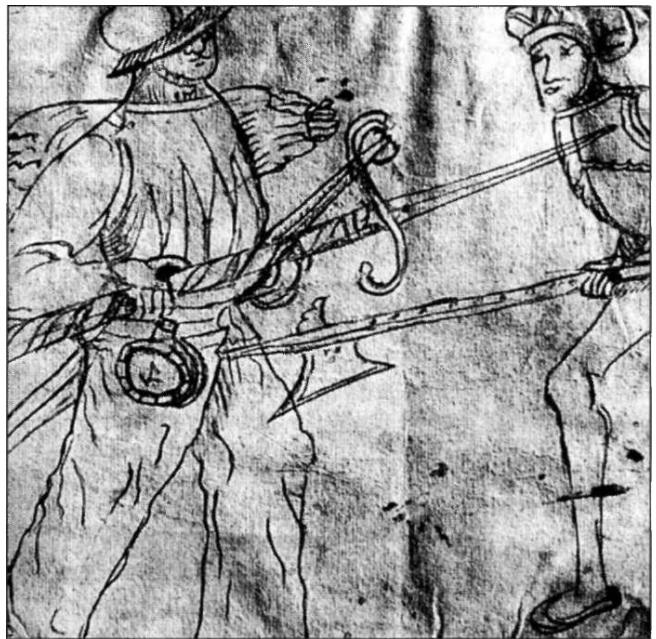


Вооруженные люди из исландского манускрипта конца XIV века «Флатейярбок» - сборнике саг о скандинавских королях, составленном около 1390 года. Как это характерно для того периода, воины изображены в шлемах с широкими полями. Их вооружение состоит из мечей и копий, а также топоров. Книга в течение нескольких веков хранилась в Королевской библиотеке Копенгагена, а в 1971 году ее и несколько других старинных манускриптов торжественно вернули в Исландию.

Простолюдины обладали достаточной военной подготовкой, многие располагали оружием и доспехами. В XV веке арбалеты и древковое оружие было почти в каждом доме, многие дополнительно вооружались мечом или топором. Крестьянское ополчение обладало высокой боеспособностью, чему способствовал высокий боевой дух и чувство локтя.

В Норвегии гирд сохранялся дольше, чем где бы то ни было в Скандинавии. В Дании и Швеции старая система уступила место новым формам организации уже к середине XIV века. В этих странах короли начали набирать наемную армию, которой платили наличными. Наемники оказались более надежными, чем знать, так как не имели своих политических интересов, а просто отработывали деньги.

Скандинавия во многом зависела от морских связей. По морю перевозились грузы и шла торговля. В годы, когда шведскую корону старался добыть Альбрехт Мекленбургский, контроль над Балтикой стал первоочередным вопросом для всех вовлеченных в конфликт сторон. Действительно, сторонники Альбрехта активно действовали на море и даже создали на острове Готланд морскую базу. На протяжении XIV-XV вв. морская тактика развилась от простого abordжа до превращения кораблей в плавучие замки, которые обстреливают друг друга с большой дистанции.



Бой между шведским ополченцем (слева) и германским наемником. Этот рисунок сделан в 1502 году германцем Паулем Дольштайном, который сам служил наемником в Скандинавии. Швед изображен в прямых свободных штанах и шлеме с полями, кольчужном подшлемнике и кольере. Гофрированный нагрудник дополнительно оснащен пластинчатой юбкой. Обратите внимание на пику, которой вооружен швед. Она имеет необычную S-образную гарду, как будто наконечник сделан из меча. На левом боку висит лук и большой мешок, вероятно, со стрелами.

Стратегия и тактика

В XIV веке тактика мало изменилась по сравнению с предыдущим столетием. Конные рыцари и их вооруженные оруженосцы формировали ядро армии. Эти люди были связаны с монархом феодальной повинностью, но по европейским меркам обладали большей независимостью. Многие старинные семейства существовали полунезависимо от короля вплоть до периода правления Густава Вазы.

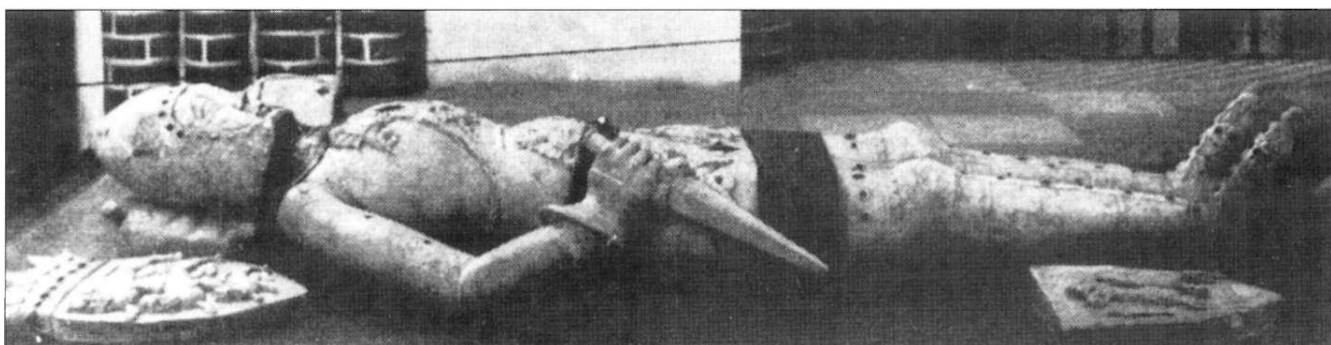
В XV веке скандинавские государства все активнее использовали европейских наемников. Датская армия в большинстве своем состояла из германских наемников. Эта тенденция наметилась еще в прошлом веке, ей способствовала близость соседней Германии. В результате стабилизировалась внутреннее положение страны - многие просто откупались от военной службы. Поэтому даже на командирских должностях в датской армии часто были германские князья, герцоги или графы. Но имелся и недостаток - наемникам приходилось платить немалые суммы. Если жалованье задерживалось, наемники «переходили на самообеспечение» и начинали грабить окрестности. В Швеции ситуация была несколько иной. Здесь экономика была развита слабее, поэтому местная знать не брезговала служить лично, а впервые иностранных наемников в массовом количестве привлек на службу Густав Ваза.

Тактика ополчения оставалась прежней. По возможности ополченцы старались устроить засады, возводя на дороге баррикады, называемые бротар. Эта тактика была успешной, поскольку удобных дорог в стране было мало, они часто шли через густые леса. Зимой появлялась возможность прокладывать зимники, поэтому баррикады обычно можно было обойти по льду реки. Но и местное население не дремало. Ожидая подхода противника, ополченцы часто скалывали лед с рек. За ночь



«Стража у Гроба Господня», финская фреска второй половины XV века. Большая часть территории нынешней Финляндии в тот период входила в состав Швеции. Несмотря на удаленность Финляндии от Европы, военная экипировка там была типично европейской. Пеший солдат в полных пластинчатых доспехах и в шлеме с полями. В полях проделаны прорезы для глаз. Доспехи состоят из нагрудника, ручных доспехов, налядвянников и поножей. Дополняют экипировку кольчуга и шоссы. Солдат вооружен массивной алебардой с рубяще-колоющим наконечником и крюком.

Вид сверху и сбоку на надгробье герцога Христовора Датского, погибшего в 1363 году. Некоторые детали доспехов достаточно современны, в том числе бацинет с забралом типа «собачья морда». Под сюрко надет пластинчатый панцирь или кираса. Ножные доспехи также характерны для описываемого периода, тогда как у наручных доспехов отсутствуют налокотники.





Фреска, изображающая Бенгта Йонсона, 1437 год. Скандинавский дворянин изображен в полных пластинчатых доспехах с кольчужой, хотя без шлема. Хотя рисунок достаточно примитивен, можно понять, что доспехи германские. Лучшие доспехи в Скандинавии были германского производства, хотя аналоги изготавливались и местными кузнецами. Обратите внимание на фестончатые полосы материи на плечах.

полностью схватывало тонким льдом, в результате получалась опасная западня.

В конце XV века рыцарская конница начала уходить в прошлое, так как несла тяжелые потери от пехоты. В результате король начал лишать знать бывших привилегий, данных за несение службы. Позднее, в XVI веке в Швеции была сформирована постоянная профессиональная армия.

Пропаганда

Новым шагом в стратегии стало использование пропагандистских приемов. Обычно пропаганда принимала форму писем, которые зачитывали в церкви или на сходе общины. Заручиться поддержкой населения было особенно важно в Швеции и Норвегии, тогда как в Дании знать была более самостоятельной и могла обходиться без поддержки народа. В Швеции с помощью писем король старался показать свою добрую волю. В письмах часто упоминались «старые добрые времена» - речевая фигура, используемая и по сей день.

Мнения церковных иерархов тоже играло заметную роль, особенно в XIV-XV веках. Позднее мнением Церкви стали пренебрегать, если только речь не шла о получении от Церкви денежной помощи. Но простой люд видел в Церкви связь со «старыми добрыми временами», поэтому при формировании ополчения авторитет Церкви играл большую роль.

В Дании и Швеции, начиная с периода правления Альбрехта Мекленбургского, многие чиновники, мэры, военачальники, коменданты и солдаты были германцами. Это вызывало недовольство местного населения, особенно в Дании. Уда-



Фреска с изображением датского короля Вальдемара Аттердага, 1375 год. Король изображен в баццинете с кольчужной бармицей. Облегающее сюрко со свободными короткими рукавами. Под сюрко кираса или пластинчатый панцирь. Еще глубже - кольчуга. Пластинчатые доспехи на конечностях защищают наружную сторону предплечий, колени и голени. Обратите внимание на кинжал.

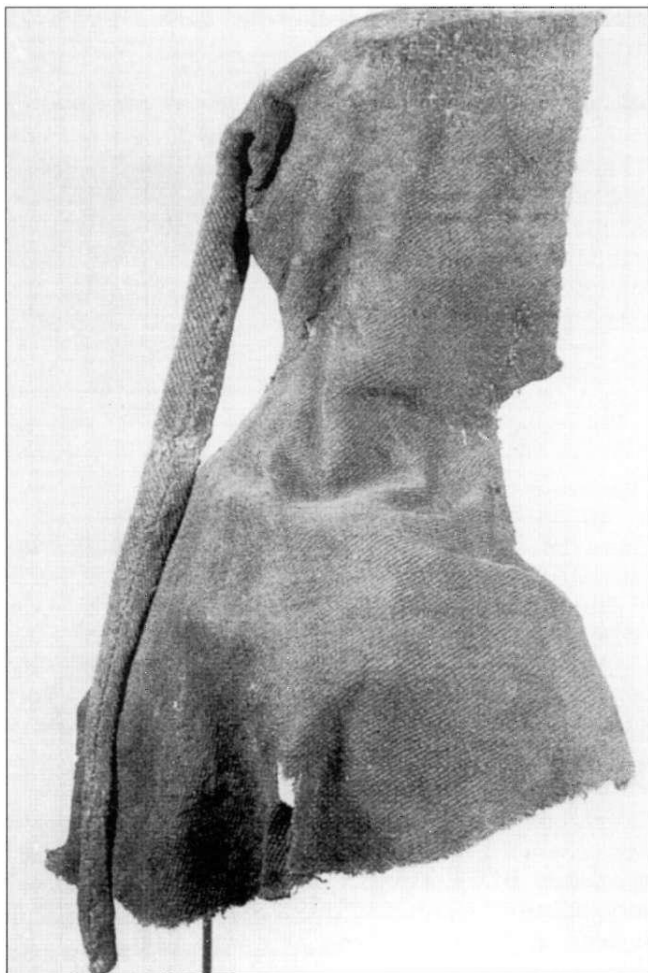
ление из страны чужеземцев был одним из пропагандистских ходов враждующих сторон в XV веке.

Укрепления

В начале XIV века в Скандинавии большинство укреплений строилось по приказу короля. По европейским меркам строились малочисленные небольшие замки. Частные лица обычно укрепляли свой двор с помощью дерево-земляных укреплений. На протяжении XIV века росло число каменных укреплений, в первую очередь за счет построенных королями. Укрепленные поместья также продолжали строить вплоть до начала XVI века. Хороший пример такого поместья Глиммингехус в Швеции. Поместья могли иметь вспомогательные постройки, или быть одиночной усадьбой.

Если в Швеции короли многие мелкие замки строили из дерева, то в Дании шире использовали камень. В Норвегии самым крупным замком долгое время оставался Аккерсхус.

Большинство скандинавских замков представляли собой замкнутую стену с башнями и одной центральной башней. Только в Дании и в Аккерсхусе строили замки в европейском стиле. Широкое распространение артиллерии в XV веке отразилось



Одежда, обнаруженная в идеальном состоянии в захоронении, сделанном около 1400 г. в Герйольфснесе, Гренландия. Гренландская колония постепенно приходила в упадок и прекратила свое существование примерно одновременно с открытием Колумбом Америки. Эта одежда: колпак и три рубахи, в том числе одна детская - ясно указывают на тесную связь гренландских поселенцев с Европой.

на конструкции замков. Однако их устройство в целом оставалось старомодным, поскольку в Скандинавии не было нужды в крепостях, способных выдержать длительную правильную осаду с использованием тяжелых осадных машин.

Слабым участком в крепости были ворота. Особое внимание укреплению ворот начали уделять лишь в XVI веке. В целом скандинавские замки долгое время напоминали крепости XII-XIII веков, но построенные не из дерева и земли, а из камня. Укрепления возводились и вокруг важных городов. Там совершенствовались старые укрепления, сохранившиеся со времен викингов, а также возводились новые.

В 1413 году королева Маргарита запретила строить укрепления, не принадлежащие короне. Кроме того, некоторые частные замки были показательно срыты, чтобы никто не смел нарушать запрет. Другой причиной малочисленности укреплений в Скандинавии при избытке строительных материалов была нехватка денег и живой силы.

Демографический фактор часто упускают из виду, когда обсуждают отсутствие в Скандинавии укреплений. Без людей и денег никто не будет затевать крупное строительство, если только оно не обусловлено государственными интересами. Но даже государственное строительство не всегда удавалось организовать должным образом, по причине все той же нехватки рабочих рук и денег.

Осада

В ходе конфликтов XIV века многие старинные деревоземляные укрепления были уничтожены. Ведшие активную торговлю Дания и Норвегия начали строительство каменных укреплений. В Швеции тоже начался процесс замены дере-

во-земляных укреплений на каменные или кирпичные. Однако большинство новых укреплений скорее представляли собой большие дома, чем полноценные замки.

Поскольку большинство скандинавских укреплений по-прежнему оставались деревянными, основным средством борьбы с ними был огонь. Гарнизону крепости обычно предлагали сдаться, но если осаждавшие питали к осажденным какую-либо особую ненависть, то о капитуляции речь не шла. Особенностью осадной войны в Скандинавии было то, что укрепленные ворота замков там появились лишь в XVI веке. Поэтому даже если замок был каменный, всегда имелась возможность сжечь деревянные ворота. Замок часто окружали сухим или затопленным водой рвом. Некоторые замки воздвигались на островах или скалах. Но сложных укреплений европейского уровня в Скандинавии еще долго не строили.

Осадные машины упоминаются в текстах XIV-XV вв. Их использовали для атаки и обороны. В Скандинавии использовали уменьшенный вариант требюшета, называемый блидор. Применялись штурмовые башни, которые иногда модифицировались в зависимости от ситуации. Чтобы преодолеть ров или другую водную преграду, строили плоты. Для того, чтобы безопасно приблизиться к стенам, штурмующие прикрывались фашинами. Фашины, пропитанные смолой или нефтью, использовались для поджигания стен или ворот.

Появление мощных пушек, способных своим огнем разрушать стены, позволило обходиться без длительной осады. Но до той поры блокада замка была обычной тактикой осаждавших. Если осажденный гарнизон не получал поддержки извне в течение двух-четырех недель, обороняющиеся обычно капитулировали на почетных условиях, то есть могли идти на все четыре стороны. Если гарнизон продолжал держать оборону, замок могли взять штурмом - тогда побежденным не было пощады.



Северная Швеция, XV - начало XVI века
1: Шведский ополченец, конец XV века
2: Шведский лучник, конец XV века
3: Лапландский охотник, XVI век
4: Лапландка, XVI век

Последний бой готландского ополчения,

Висбю, 27 июля 1361 года

- 1: Готландский дворянин
- 2: Готландский лавочник-ополченец
- 3: Готландский крестьянин-ополченец
- 4: Датский дворянин
- 5: Датский рыцарь
- 6: Германский пеший наемник

