

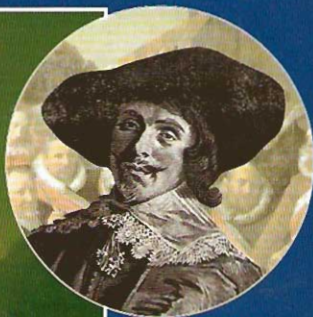
Художественная

62

ГАЛЕРЕЯ

ХАЛЬС

Полное собрание работ всемирно известных художников



Хальс первым стал
писать портреты людей
из народа

Герои его портретов —
сильные люди,
живущие полнокровно
и радостно

Шедевр «Улыбающийся
кавалер» (1624) —
в деталях

f Hals

Художественная ГАЛЕРЕЯ ХАЛЬС

Содержание

Жизнь и эпоха 3

Знаменитые работы 6

БАНКЕТ ОФИЦЕРОВ РОТЫ СВЯТОГО ГЕОРГИЯ (1616)

ЦЫГАНКА (1628—30)

МАЛЛЕ БАББЕ (1630—33)

РЕГЕНТШИ ПРИЮТА ДЛЯ ПРЕСТАРЕЛЫХ (1664)

Шедевр 14

УЛЫБАЮЩИЙСЯ КАВАЛЕР (1624)

Стиль и техника 20

Картинная галерея 26

ГРУППА ДЕТЕЙ (1620)

ВЕСЕЛЫЙ СОБУТЬЛЬНИК (1628—30)

ПИТЕР ВАН ДЕН БРОКЕ (1633)

ПОРТРЕТ РЕНЕ ДЕКАРТА (1649)

Музеи мира 30

Иллюстрации представлены:

Первая обложка (основана) Собрание Хальс. Лондон/Художественная библиотека Бриджмена, (вреза) Корбис 3; (центр) Музей Франса Хальса, Харлем, (ниж. прав) Королевский музей прикладных искусств, Брюссель/АКГ Лондон 4; (верх. лев) Ричард Л. Фейген и Ко, Лондон/Художественная библиотека Бриджмена, (ниж. прав) Художественный музей, Сан-Диего/Художественная библиотека Бриджмена; 5; (верх. лев) Лувр, Париж/Художественная библиотека Бриджмена, (ниж. прав) Картинная галерея старых мастеров, Дрезден/АКГ Лондон; 6/7; Музей Франса Хальса, Харлем/Художественная библиотека Бриджмена/Питер Уилкс; 8/9; Лувр, Париж/Жирардон/Художественная библиотека Бриджмена; 10/11; Национальная галерея, Берлин/АКГ Лондон; 12/13; Музей Франса Хальса, Харлем/Питер Уилкс; 14; (центр) Частное собрание/Художественная библиотека Бриджмена, (ниж. лев) Ноортман, Маастрихт/Художественная библиотека Бриджмена; 15; Национальная галерея Шотландии, Эдинбург/Художественная библиотека Бриджмена; 17/19; Собрание Хальс, Лондон/Художественная библиотека Бриджмена; 20; Собрание Тиссен-Борнемиза, Лугоно/Френсис Дж. Майер/Корбис; 21; (лев) Музей Метрополитен, Нью-Йорк/Художественная библиотека Бриджмена, (прав) Художественный музей Кимбелла, Форт Уорт, Техас/Корбис; 22; (верх. лев) Городская картинная галерея, Кассель/АКГ Лондон, (верх. прав) Национальная галерея, Берлин/Френсис Дж. Майер/Корбис, (ниж. прав) Частное собрание/Художественная библиотека Бриджмена; 23; Музей Франса Хальса, Харлем; 24; (лев) Лувр, Париж/Художественная библиотека Бриджмена, (прав) Этно и синония, Лондон/Художественная библиотека Бриджмена; 25; Государственный музей, Амстердам/Френсис Дж. Майер/Корбис, (ниж. лев) Художественный музей, Сан-Паоло, СА/Корбис, (ниж. прав) Художественный музей, Сан-Паоло/Френсис Дж. Майер/Корбис; 26; Королевский музей прикладных искусств, Брюссель/Картинная библиотека ДеА; 27; Государственный музей, Амстердам/Картинная библиотека ДеА; 28; Клеппа Хаус, Лондон/Художественная библиотека Бриджмена; 29; Лувр, Париж/Картинная библиотека ДеА; 30; (верх. прав и низ, лев) Музей Франса Хальса, Харлем; 31; (верх. лев и верх, прав) Музей Франса Хальса, Харлем, (ниж) Музей Франса Хальса, Харлем/Художественная библиотека Бриджмена.

-Художественная галерея- №62, 2005

Издатель и учредитель:
De Agostini UK Ltd.,
Griffin House,
161 Hammersmith Road,
London, W6 8SD, UK

Адрес редакции:
125298, г. Москва,
ул. Маршала Бирюкова,
д. 1, офис 15

Главный редактор:
А. Панфилов

Печать:
Юнивест-Маркетинг,
Киев, Украина

Тираж: 120 000 экз.

Распространение
в России:
ЗАО -Издательский дом
-БУРДА-

Сведения о подписке,
а также любую другую
интересующую Вас
информацию о сериале
«Художественная галерея»
Вы можете получить по
телефону (0852) 45-07-77

Разрешение
на распространение:
№ 27/5-12-5711/21-25598
от 14.04.2004

© 2005 De Agostini UK Ltd.

ISBN 0-7489-7465-2 (серия)
ISBN 0-7489-3492-8

Цена свободная

Странствующий рыцарь В кальвинистской стране

Жизнь Франса Хальса не менее красочна, чем его живопись. До сих пор ходят легенды о пьянстве Хальса и дебошах, которые он устраивал. Художник, с его веселым и буйным нравом, не слишком-то считался со строгой моралью, принятой в кальвинистской стране.

Франс Хальс родился в Антверпене приблизительно в 1582 году. Церковной записи о венчании его родителей, Франсуа Хальса и Андриантген ван Гертерник, не сохранилось. Это можно объяснить тем, что Франсуа был католиком, а с 1581 по 1585 год католикам в Антверпене запрещалось вступать в брак. Такое установление ввели ревностные протестанты, поднявшие в 1581 году восстание против испанцев. В 1585 году испанцы жестоко подавили восстание. Они осадили Антверпен, и горожане капитулировали. В это время город покинуло множество людей — как протестантов, так и католиков. Основной поток беженцев двинулся на север Нидерландов. Семья Хальсов тоже уехала из Антверпена, и в 1591 году мы находим их следы уже в Харлеме — здесь был крещен третий сын Хальсов, Дирк.

Учителем Хальса был художник Карел ван Мандер, мастер исторической живописи. Анонимный биограф этого художника писал о том, что через его мастерскую «прошло немало учеников, включая Франса Хальса, известного портретиста из Харлема».

В 1610 году Хальс вступил в Гильдию святого Луки, членами которой могли стать художники, стеклодувы или камнерезы. А в начале следующего года Хальс женился на Анегье Хармансдр, и уже 2 сентября 1611 года чета крестила своего первенца, Хармена.

Опекуном Анегье в то время был Геррит Пиблант, очень влиятельный в городе человек. Его жена Тентье стала крестной матерью Хармена. Геррит числился в составе стрелковой роты святого Георгия. Всего в Харлеме было две роты народной милиции, члены которых наблюдали за порядком в городе. Правда, роль

народной милиции была вполне декоративной — роты служили скорее клубом для зажиточных горожан. Известно, что с 1612 по 1624 год Хальс тоже был мушкетером роты святого Георгия, и здесь, думается, не обошлось без покровительства Пибланта.

В июне 1615 года Анегье умерла родами. Похоронили ее очень скромно. Это дает основания предполагать, что к этому времени отношения Хальса и его покровителя испортились. Вслед за матерью умер и второй сын Хальсов, имени которого мы не знаем.

Несчастье в семейной жизни, однако, не помешало Хальсу творить. К 1615 году он был уже довольно известным портретистом и, кроме того, писал жанровые



Портрет художника Франса Хальса.



«Большой рынок в Харлеме» — кисти художника XVII века Геррита Адрианта Бейсхейде.



«Поклонение пастухов» работы Карела ван Мандера, учителя Хальса. На родине художника называли «голландским Вазари», потому что он, как и его знаменитый итальянский предшественник, издал книгу биографий художников своего времени.

комился со многими богатыми и влиятельными горожанами, некоторые из которых впоследствии стали его заказчиками, а некоторые — даже друзьями. Например, богатый харлемский бюргер Исаак Масса (чей портрет кисти Хальса ныне столь известен) крестил дочь Хальсов Андрианте.

В 1624 году Хальс написал своего знаменитого «Улыбающегося кавалера». К этому времени у художника была своя мастерская, имел он и учеников. Сам он в эти годы пишет исторических, зажиточных горожан, их жен и детей. Кроме того, в освободившейся в 1609 году от испанского владычества Голландии резко вырос спрос на бытовые и жанровые сценки. Многие путешественники того времени с удивлением отмечали, что даже бедняки стремятся украсить свое жилище хотя бы одной гравюрой в этом роде. Жанровые сценки Хальса пользовались большой популярностью.

Голландия переживала этап становления нации, освобождения от несправедливых притеснений католиков. Очень строгими были требования общественной морали, замешанной на кальвинизме. Главным положительным качеством любого уважающего себя бюргера признавалась благопристойность. Наконец, считалось, что каждый человек обязан уметь трудиться так, чтобы обеспечивать себя и свою семью. Увы, соответствовать этому добropорядочному идеалу Хальсу удавалось далеко не всегда. В его бумагах сохранились кны неоплаченных счетов от мясника, пекаря, сапожника. Порой художник не мог даже найти денег, чтобы заплатить за холст и краски.

сценки. В поисках своей манеры письма художник пробовал свои силы в самых разных жанрах живописи. О том, как быстро росло мастерство Хальса, свидетельствует его картина «Банкет офицеров роты св. Георгия» (1616) — самый масштабный групповой портрет в истории жанра. Эту работу впоследствии стали называть «пушечным выстрелом, возвестившим о начале золотого века голландской живописи».

В следующем году Хальс женился на Лисбет Рейнерс, с которой прожил почти 50 лет. У них было одиннадцать детей. Любопытный факт: первая их дочь по имени Сара появилась на свет спустя всего девять дней после свадьбы. Вторая жена Хальса происходила из самых низов, была неграмотной и, ко всему, отличалась скандальным характером. Репутация Хальса тоже была безупречной. Его первый биограф, Арнольд Хаубракен, писал о художнике: «Он каждый вечер наливался спиртным по самое горло». Впрочем, это свидетельство вызывает сомнения у исследователей. В самом деле, в архивах Харлема есть записи о некоем Франсе Хальсе, дебошире и пьянице, тиранившем жену и детей. Но тот человек был ткачом и, следовательно, никакого отношения к художнику Хальсу не имел.

С 1616 по 1625 год Хальс состоял членом Кафедры риторики города Харлема — говоря современным языком, литературного клуба. Члены этого клуба собирались, читали друг другу стихи, ставили любительские спектакли. Вполне вероятно, именно там Хальс позна-



«Портрет Исаака Массы» (1635) — один из многочисленных «кухонских» портретов Хальса.

ХРОНОЛОГИЯ ЖИЗНИ



«Интерьер с курьезными»
кисти Адриана Брейгера,
ученика Хальса.

Зарабатывать деньги Хальсу мешала не только художническая безалаберность, но и упрямый, заносчивый характер. Например, когда одна из рот амстердамской милиции попросила его написать свой групповой портрет, Хальс заявил, что «голова он начнет писать в Амстердаме, а все остальное закончит дома». Начались долгие споры, милиционеры подняли цену за портрет с шести до шестидесяти шести гульденов, но Хальс так и не согласился ехать в Амстердам (расположенный, заметим в скобках, в каких-нибудь двадцати километрах от Харлема).

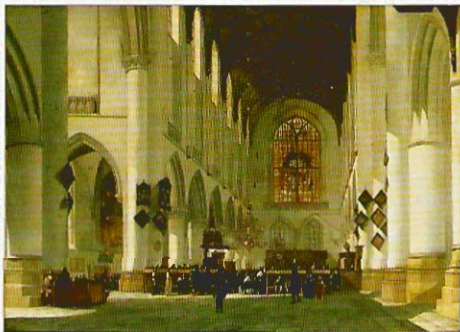
А жизнь художника становилась, между тем, все более тяжелой и беспросветной. В 1642 году умственно неполноценный сын Хальса, Питер, померсел окончательно, и его пришлось поместить в сумасшедший дом. Уже во второй раз забеременела пезамужняя дочь Сара, работавшая на мануфактуре. Желая хоть как-то поправить материальное положение семьи, Хальс и его жена предъявили иск владельцу мануфактуры, обвинив

его в том, что он совратил их дочь. Все дело испортила сама же Сара — на суде она неосторожно проговорилась и назвала имя настоящего отца ребенка. Им оказался племянник Исаака Массы, давнего приятеля Хальса.

В это время Хальс пишет портрет знаменитого французского философа Рене Декарта, более двадцати лет прожившего в Голландии. Продолжения знакомства у них не получилось — Хальс закончил портрет Декарта перед самым его отъездом в Швецию, куда он был приглашен королевой Христиной.

Ницета брала за горло. Одному только лешарю Хальс был должен более 200 гульденов. В 1661 году за неуплату членских взносов Хальса исключили из Гильдии св. Луки. Городской Совет назначил ему пенсию — но очень скромную, с ее помощью пельзя было даже покрыть долги. По городу ползли слухи, будто художник сошел с ума. Словно в ответ на эти вздорные обвинения, Хальс в 1664 году написал два потрясающих по глубине групповых портрета — «Регенты приюта для престарелых» и «Регистры приюта для престарелых». Эти работы стали последними групповыми портретами, созданными художником.

Умер Хальс 29 августа 1666 года, а 1 сентября его похоронили — при очень небольшом стечении народа. Проводить великого живописца в последний путь пришли всего лишь несколько человек.



«Интерьер церкви святого Бава в Харлеме» — работа Геррита Адрианса Беркхейде (1665). Картина была написана за год до того, как в этой церкви похоронили Франса Хальса. Герод нами типичная протестантская церковь со строгими, чисто выложенными стенами.

Ок. 1582 Родился в Антверпене, в семье портного Франсуа Хальса и Андриантен ван Гренингем.

1591 Семья Хальсов переезжает в Харлем.

1610 Вступает в Гильдию мастеров святого Луки.

1611 Женился на Аннете Харксенор; в том же году рождается их первый сын Харлемс.

1612 Принимает участие в стрелковой роты святого Георгия.

1615 Аннетта умирает после рождения второго сына.

1616 Пишет картину «Банкет офицеров роты святого Георгия», становится членом харлемской Каблетьер роты.

1617 Женился на Лисбет Рейзерс.

1624 Пишет картину «Улыбающийся кавалер».

1639 Создает последнее полотно, посвященное городской милиции. — «Офицеры стрелковой роты святого Георгия», — включая в нее свой автопортрет.

1642 Помещает своего умственно неполноценного сына Питера в лечебницу для душевнобольных.

1661 Исключен из списка членов Гильдии святого Луки за неуплату членских взносов.

1662 Обращается в городской Совет с просьбой о назначении ему пенсии, получает ежегодную пенсию в 200 гульденов.

1664 Пишет групповые портреты регентов и регистры харлемского приюта для престарелых. Получает от городского Совета три месяцы тарифа для отопления дома в зимние месяцы.

1666 Умирает 29 августа в возрасте 84 лет.

Банкет офицеров роты святого Георгия

(1616)

175 x 324 см

Музей Франса Хальса, Харлем

Роскошь по-бюргерски

Весьма искусно Хальс написал интерьер банкетного портрета, являющийся как бы «фоном» группового портрета. Хрустальная посуда, столовое серебро, жареная кабанья голова — ка смотреться очень «вкусно» на расшитой скатерти.



Жесткий гофрированный воротник был необходимой частью любого костюма (как мужского, так и женского) того времени. Ему полагалось быть безупречно чистым и туго накрахмаленным.



Полковник, подполковник и капитан сидят под зеленым baldachinom. Такое плотное шелковистое золотое производилось на харлемских мануфактурах, которые славились на всю Европу.



На большинстве присутствующих мы видим красно-белые перевязи, а этот персонаж щеголяет в оранжевой. Оранжевый цвет — цвет принца Оранского, которому символизируют голландцы.



В 1612 году стрелковая рота святого Георгия пополнилась новыми членами. Среди «исофитов» был и сам Халльс. Возможно, именно это событие он и должен был увековечить групповым портретом.

Существуют более ранние групповые портреты члена стрелкового общества святого Георгия. Офицеры на них изображены в искусственных, неподвижных позах, лица их не похожи на лица живых людей. Совсем по-другому выглядит офицеры Халльса. Создается впечатление, что художник застал их врасплох во время веселого дружеского обеда. Взгляните хотя бы на капитана роты, сидящего с ножом в руке – так, словно он собирается отрезать

кусоч окорока. На почетном месте под пыльным балдахинем расположились старшие офицеры во главе с полковником. Он поднял бокал, приветствуя собравшихся. Только что вошедший в кампату знаменосец в высокой шляпе скептически смотрит на зрителя.

Композицию группового портрета оживляют красные белые перевязи стрелков (красный и белый – цвета Харлема), а флаг на заднем плане раздвигает пространство картины и придает ей глубину.

Праздники, подобные этому, иногда растягивались на несколько дней, а все обильное угощение оплачивала городская казна.



Ф. Халс Цыганка

(1628–30)

58 x 52 см

Луор, Париж

В этой работе Халс создал подчеркнуто-чувственный образ. Цыганка – с непокрытой головой (верх неприличия), распущенными волосами и смелым декольте – отчаянно не похожа на чопорных и сухих добродетельных матрон, которых мы во множестве встречаем на заказных портретах Халса. Яркие платья девушки, белые рукава кофты, смелая и лукавая улыбка, играющая на ее губах, – все говорит зрителю о том, какой радостной и приятной может быть жизнь, если не заковывать ее в серое суконное платье.

Сейчас мы даже не можем представить себе, какое впечатление произвела эта картина на современников Халса. Само собой разумеется, порядочные люди не могли смотреть на нее без отвращения. Возможно, что «Цыганку» заказала Халсу какая-нибудь содержательница публич-

ного дома, дабы подогревать чувственность клиентов. Дюмов терпимости, надо сказать, имелось в пуританской Голландии более чем достаточно. Путешественник-француз, посетивший в 1681 году Амстердам, с удивлением заметил, что по числу подобных заведений этот город уступает разве только «восточной Вавилону» – Парижу.

Еще при жизни Халса, в 1640 году, в Голландии был издан указ, запрещающий женщинам «ношение платья, обнажающего тело». Нарушителю этого указа ждала суровая кара – вплоть до отлучения от церкви и Святого причастия». На цыганок, однако, подобные указы не распространялись. Они и без того были язычицами, лишеными даже малейшей надежды на спасение души. Поэтому могли носить сколь угодно смелое декольте.

Женское лукавство

Румяные щеки и живые, яркие глаза цыганки говорят о ее непосредственности, а также о недолжном здравье.



Пышная грудь, которой тесно в корсаже, заставляет нас предположить, что натурщицей Халса была девушка легкого поведения, не стеснявшаяся обнажаться перед мужчиной.

Распущенные по плечам волосы цыганки бросают вызов нормам общественной морали, согласно которым женщина была обязана прятать волосы под тугим пологатым или кружевным чепцом.



Луквава чувственная улыбка девушки напоминает загадочную улыбку легендарной Моны Лизы, увеселительницу кисти гениального Леонардо.



J. Hals

Малле Баббе

(1630–33)

75 x 64 см

Национальная галерея, Берлин

Картины голландских мастеров XVII века обычно рисуют нам образ спокойной и размеренной жизни, наполненной трудами и невинными развлечениями. Однако не все было так безмятежно и уютно в этом мире. В нем находилось место и нищам, и калекам, и бездомным демобилизованным солдатам. Словом, всем тем, кто оказался выброшен на обочину жизни. Общество, увы, было жестоко по отношению к этим несчастным. Их побивали, им заранее приписывали преступные наклонности. Их в каждом городе и в каждой деревне ждали плет, виселица и раскаленное клеймо. Бурное экономическое развитие страны не только не улучшило их положение, а, пожалуй, сделало его еще более тяжким. «Новые» голландцы считали, что все язвы общества —

пьянство, нищета, сумасшествие — следует прятать подальше от глаз, делая вид, что их не существует. Но Хальс нашел в себе мужество рассказать и об этой темной стороне жизни.

Малле Баббе, содержательницу одной из городских харчевен, называли за глаза «харлемской ведьмой». Это прозвище она получила за демонический смех, а еще за сову, что вечно сидела у нее на плече. Долгое время имя этой женщины считали вымышленным, но сейчас мы располагаем документами, которые свидетельствуют о том, что Малле Баббе действительно существовала и в 1653 году была помещена в исправительный дом. Была ли она ведьмой? Нам остается лишь гадать об этом.

Кисть виртуоза

Точными и быстрыми движениями кисти Хальс пишет рот Малле Баббе и тень под ее нижней губой. Зубы и десны колдуньи написаны короткими мазками.



Сидящая на плече колдуньи птица написана Хальсом очень быстро, но мы сразу же узнаем в ней сову. Фигура птицы композиционно уравновешена кружкой. Сова и ее хозяйка смотрят в разные стороны, что придает динамику всей сценке.



Легкие мазки белая и тонкие черные линии, нанесенные поверх серо-голубой оловянной кружки, придают ей объемную форму и точно передают светлые блики.



Фактуру воротничка художник передает скрутыми вертикальными и диагональными мазками, нанесенными поверх бледного нижнего слоя краски.



J. Hals

Регентши приюта для престарелых

(1664)

172 x 256 см

Музей Франса Хальса, Харлем

Черно-белая фотография

Воротнички и жесткие обшлаги рукавов привлекают взгляд зрителя к лицам и рукам регентш.



Этот скромный белый воротник украшен двумя изящными черными бантами. Подобные украшения допускались для высокопоставленных опекунов богоугодных заведений.



Ван Гог однажды сказал, что ему удалось насчитать у Хальса 27 оттенков черного цвета. Художник действительно мастерски владел его тончайшими оттенками и, как никто другой, умел изобразить отражающийся от черной ткани свет.

На головах всех женщин надеты тугие чепцы. Протестантская церковь яростно искоренила всякую «непристойность» в одежде. Женщина, идущая по улице без головного убора, бросала вызов обществу.

«Регентши приюта для престарелых» и парная к ней картина «Регентши приюта для престарелых» были заказаны Халле между 1663 и 1664 годом. Эти работы стали последними групповыми портретами в жизни Халле, он работал над ними в возрасте восьмидесяти четырех лет.

От портрета регентши веет безнадежностью и пленением. Халле написал этих женщин, ответственных за попечительство над престарелыми одинокими людьми, предельно честно. Пожилые дамы в черных платьях сидят вокруг черного же стола, на котором лежит единственный предмет – гробсбук приюта для престарелых. Картина поражает своей застывшей атмосферой. Кажется, что если

бы в комнате были часы, мы услышали бы их тиканье. Основное внимание зрителя Халле стремится привлечь к лицам и рукам регентши, одетых в одинаковые – форменные – платья с белыми воротничками и манжетами. Эти светлые пятна не оживляют картину, а, напротив, приносят в нее что-то траурное. По костюмам женщин мы не можем понять, к какому слою общества принадлежит каждая из них. Нам остается лишь делать предположения. Например, та, что держит веер и перчатки, – скорее всего, знатная особа. То же самое можно сказать и о чопорных старухах, сидящих по краям стола. А вот другие две регентши, возможно, из более «низкого» звания. И воротнички у них попроще, и лица – не столь важные.



Улыбающийся кавалер

(1624)

83 х 67,3 см

Собрание Уоллес, Лондон

Этот портрет — один из самых знаменитых в истории западноевропейской живописи. Образ, созданный Хальсом, подкупает зрителя своей свежестью и непосредственностью. Видно, что заказчик — состоятельный и пышущий здоровьем человек — старается держаться величаво. Но одновременно он словно забавляется своим положением «портретируемого». Художник очень убедительно передает все оттенки настроения мужчины. «Смеющимся», кстати, кавалера назвали только в конце XIX века.

Вероятнее всего, это — офицер. Мы можем понять это по ленте на плече и шпаге у пояса. Кроме того, нетрудно предположить, что офицер пользуется успехом у дам или, по крайней мере, всеми силами стремится к этому. Лихо заломленная шляпа, подкрученные усы, щеголеватые кружевные манжеты выдают в нем самого настоящего дамского угодника.

Голландский портрет

Жанр портретной живописи был очень широко распространен в Голландии XVII века, и заказчик всегда имел возможность выбрать художника, отвечающего его представлениям о «хорошем портретисте».



Этот женский портрет (1620) написан художником из окружения Томаса де Кейсера (1506–1667), считавшегося ведущим амстердамским портретистом.

Хальс писал свои первые портреты еще в той Голландии, в которой жанр портрета считался второстепенным. Художнику пришлось немало потрудиться над разрушением стереотипных канонов голландской портретной живописи. Уже к концу первой четверти XVII века появилось довольно много людей, желающих запечатлеть себя или своих близких на холсте, и достаточное количество живописцев, готовых исполнить это желание.

Образом большую свободу самовыражения художнику давали автопортреты или портреты своих домашних. Игривый портрет жены, написанный Бартоломеусом ван дер Хельстом разительно отличается от портрета работы де Кейсера. На этом портрете ван дер Хельст изобразил свою жену в образе Граниды, героини известной в те времена пасторальной пьесы.



«Гранίδα» — кисти Бартоломеуса Ван дер Хельста (1613–1670).

Рукав «Улыбающегося кавалера» написан Хальсом с большим мастерством. Художник добился здесь поразительных контрастов — горячие желтые, золотистые и красные элементы вышивки выпукло выступают на фоне темной ткани камзола. Белое кружево широкой манжеты Хальс воспроизводит так скрупулезно, что зритель не только видит, но и почти осязает каждую деталь узора. Нет никакого сомнения, что такие кружева могли делать лишь самые искусные мастерицы, и стоили они, вероятно, целое состояние. Щеголь-офицер с удовольствием выставляет напоказ свой экстравагантный костюм, даже несколько тщеславится им.

Харлемские мануфактуры производили богатые ткани в избытке. Камзолы из такой ткани во времена Хальса любили украшать эмблематической вышивкой, свидетельствующей, например, о том, что сердце обладателя этого камзола принадлежит той или иной даме. С уверенностью можно сказать, что Хальс был знаком с популярной в ту эпоху книгой Аликати «Эмблематика», в которой обвитый змеями жезл бога Меркурия обозначал латинский девиз «Virtuti fortuna comites» («Удача — спутница мужества»). Именно эмблему

Меркурия художник изобразил между прорезями рукава кавалера.

Внимательно разглядывая рукав, мы можем выделить два основных типа мазка. Так, широкая оранжево-золотая полоса на обшлаге рукава написана широкой кистью, энергичными мазками. Вышивка, напротив, написана тонкой кистью, и здесь художник очень тщательно выписывал буквально каждый стежок.



«Портрет стоящей женщины» (1643–45) кисти Хальса. Кружево воротника и манжет написано здесь в очень интересной манере: художник несколько раз накладывал друг на друга почти прозрачные слои белой.

Это — один из самых «мажорных» портретов Хальса. Он написал его в счастливый период своей жизни, когда известность и большое количество заказов позволяли ему существовать безбедно.

О человеке, изображенном на портрете, мы не знаем почти ничего. Кроме того, пожалуй, что ему двадцать шесть лет (возраст его указан в правом верхнем углу картины) и что он — офицер (об этом говорит шпага у пояса «кавалера»).

Дальше нам остается лишь строить предположения. Первое предположение напрашивается само собой. Зная, что Хальс был близок к стрелковым обществам города Харлема, а в 1624 году состоял мушкетером роты св. Георгия, мы не слишком погрешим против истины, если скажем, что «кавалер», скорее всего, был одним из соратников Хальса. Вполне возможно, что он не относился именно к роте св. Георгия, а являлся членом, скажем, стрелковой роты св. Адриана. Но для нас большой разницы в этом нет.

Нужно отметить, что в стрелковые роты принимали только обеспеченных граждан или же тех, кого рекомендовал какой-либо влиятельный член роты (как это произошло с самим Хальсом). Роскошный костюм офицера недвусмысленно намекает нам на его социальное положение. Вероятно, этот молодой человек принадлежал к одной из состоятельных и уважаемых в городе семей.

И здесь уместно вспомнить, что богатейшими людьми в Харлеме были владельцы ткацких мануфактур и пивоварен. Масштаб изготовления и потребления пива в Голландии был в XVII веке таков, что учитель Хальса Карел ван Мандер называл алкоголизм «повальной болезнью голландцев». К 1618 году в городском совете Харлема 42 из 54 мест принадлежало владельцам пивоварен. А Питер Якобс Оликан (портрет которого Хальс написал в 1639 году), владевший двумя крупнейшими городскими пивоварнями, пять раз переизбирался на пост бургомистра.

В пользу «пивоваренной» версии происхождения «кавалера» говорит и то, что пивовары были непременными членами стрелковых обществ и числились среди постоянных заказчиков Хальса. Например, четыре самые большие картины, написанные художником в 1627–39 годах, заказали ему именно они.





1. ПЕРВЫЕ СТЕЖКИ

Наш художник выбрал для воспроизведения деталь вышитого рукава кавалера. Сделав предварительный набросок, он наложил на вышитую часть рукава тонкий слой черной краски – посредством вертикальных мазков. На темном фоне наш художник наметил вышивку (пока его интересовало лишь правильное расположение узоров), используя для этого желтую охру, смешанную с титановыми белилами. На этой стадии он не обращался к отделке небольших деталей.



2. ФОН

Фон наш художник прописывал смесью черной и бирюзовой краски. Той же смесью, осветленной с помощью белил, он закрасил верхнюю часть кружева. Остальная часть манжеты написана смесью черной краски и белил; оранжевый отворот рукава – жженой синой; золотистый цвет – жженой синой и охрой.



3. ЯРКИЕ ДЕТАЛИ

Чтобы обратиться, наконец, к ярким деталям вышивки, нашему художнику пришлось до конца проработать темный фон, углубляя его. Для этого он использовал сырую умбру. Только после этого он принялся писать вышивку – смесью охры и византийской красной краски. В финале работы наш художник написал белилами бланки на ткани.

Пышное великолепие

Взгляд сверху вниз
Хальс намеренно выбрал ракурс, заставляющий зрителя смотреть на «кавалера» снизу вверх. «Кавалер», в свою очередь, смотрит на нас довольно высокомерно. Высокомерие взгляда устулается надетой на голове «кавалера» широкополой шляпой.



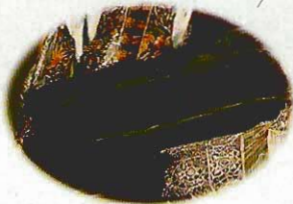
Кружевной воротничок
Ослепительно-белый многослойный кружевной воротничок демонстрирует нам высочайшее техническое мастерство Хальса. Кружево прорисовано в мельчайших деталях, хотя заметно, что художник уделил этой детали сравнительно немного времени, наложив белдела стремительными мазками тонкой кисти.



Подкрученные усы
Щеголясто закрученные усы «кавалера» подчеркивают самодовольное выражение его лица и усмешку плотно сжатых губ.



Латинская надпись
Надпись на латыни говорит о том, что изображенному на портрете человеку 26 лет. Во времена Хальса было принято указывать на портрете возраст заказчика.



Оттенки темного
Талию «кавалера» с небрежным изяществом охватывает темный атласный шарф. С удивительным мастерством Хальс выписывает шелковистую, скользящую ткань, складки и узоры на ней.



Вышитые эмблемы
Хальс очень любил изображать своих заказчиков подобострашными. На этом портрете левый локоть «кавалера» буквально выступает из холста навстречу зрителю. На рукаве мы видим многочисленные вышитые эмблемы, включая стрелы, «лобные узы», пчел и рог изобилия — все эти эмблемы считались символами пылкой любви.

Золотой век портретной живописи

Портреты Франса Хальса отличаются свободной манерой и живостью письма; наряду с его бытовыми сценками, они оказали огромное влияние на художников нескольких поколений.

До нас не дошло рисунков или набросков, которые можно было бы с уверенностью приписать Хальсу. Вполне вероятно, что в свое время они существовали, а потом просто были выброшены за ненадобностью или утеряны. Но, быть может, Хальс создавал свои шедевры прямо на холсте, без подготовительных этюдов? Не стоит отбрасывать это предположение. Оно вовсе не так нелепо, как может показаться на первый взгляд. Ведь Хальс был рисовальщиком высочайшего уровня. Кстати, возможно, удивительная непосредственность портретов и жанровых сценок Хальса объясняется именно тем, что он писал их без подготовительных набросков, «по живому».

Хальс стал прямым продолжателем традиций старых голландских мастеров, писавших правдоподобные жанровые сценки. Правда, при этом он всегда стремился к тому, чтобы его сценки не превратились в скучные дидактические поучения. Морализаторству художник предпочел жизненную правду. Под волшебной кистью Хальса бродяги и попрошайки, дети и пьянчужки становились легко узнаваемыми социальными типажками. Так традиционная бытовая сценка постепенно превращалась в жанровый портрет.

Семейные портреты

Протестантская церковь приветствовала многодетные браки, считая, в отличие от католической церкви, именно их, а не воздержание, краеугольным камнем общественной морали. Институт семьи пользовался большим уважением в голландском обществе.

Хальс написал четыре семейных портрета. В данном случае перед нами «Семейный портрет на фоне пейзажа», ок. 1648 (вверху). Мы ничего не знаем о людях, которые смотрят на нас с картины. Скорее всего, они богаты и вполне счастливы в маленьком мире своей семьи. Муж и жена держат друг друга за руки, как и подобает честным супругам, посвятившим друг другу в вечной верности перед алтарем. Рядом с ними стоят их дети — мальчик и девочка. Дети тоже выглядят вполне довольными жизнью, лица у них немного шаловливые и добродушные.

Лишь один персонаж картины задумчив и печален — это чернокожий слуга, написанный позади своих хозяев. Если бы не белый воротничок его каблука, он совсем потерялся бы на темном фоне деревьев. Слуга-негринеток — очень точная и характерная примета времени. Именно в те годы Голландия начала активно осваивать заморские земли. Негоцианты привозили оптууда пряности, кофе и — чернокожих слуг.

Пейзаж, на фоне которого написано добропорядочное семейство, принадлежит кисти Питера Молейна (1595–1661), известного харлемского пейзажиста, довольно часто работавшего в творческом тандеме с Хальсом.



Жанровые сценки

Жанровые сценки всегда пользовались популярностью в Голландии. Честный труженик – будь то купец или ремесленник – любил нехитрую поучительность этих картинок. Но традиции каждая из них иллюстрировала какой-нибудь порок или добродетель. Все персонажи этих сценок (например, пьяница, пьяница) были стереотипными.

Хальс первым начал изображать героев жанровых сценок живыми, характерными людьми, а не «фигурами из картонной колоды». Его персонажи подкупают зрителя своей индивидуальностью и естественностью. Назвать их лишь участниками бытовой правоучительной сценки как-то не поворачивается язык, поэтому искусствоведы предпочитают именовать подобные работы Хальса – жанровыми портретами.

Жанровые сценки работы Хальса пользовались большой популярностью и шли нарасхват у владельцев бесчисленных частных питейных и трактиров. Многие второстепенные художники зарабатывали на жизнь тем, что копировали на заказ работы Хальса – такие, например, как «Масляничное гулянье», ок. 1615 (внизу слева).

Картину «Горшочник-музыкант», 1618–22 (внизу справа) исследователи тоже очень долго считали копией. Лишь при реставрации, предпринятой в 1988 году, стало ясно, что это подлинник кисти Хальса. На картине изображен человек (по всей видимости – не совсем трезвый), развлекающий детей игрой на так называемом «розмель-пот». Этот инструмент делали, напаяв на горло глиняного горшка свиной пузырь. «Музыкант» водит по пузырьку кончиком сухой камышиночки, издающей при этом опереточный звук. Эта забава очень нравится детям, они прямо-таки визжат от восторга. На заднем плане внимательный зритель видит выглядывающую из двери старуху. На лице ее – то ли улыбка, то ли отчаянная гримаса.



К 1620 году Хальс преодолел ту скованность, которая чувствовалась в его первых заказных портретах. Теперь художник с легкостью сплел на полотне красочные узоры роскошных вышивок, передавал фактуру самой сложной ткани. Кажется, что он выполняет трудную работу с какой-то особенной радостью. Это особенно видно в картине «Кормилица с ребенком» (1619–20), изобилующей самыми разными фактурами. Хальс почти щегольски выписывает каждый цветочек на шарфочном платье девочки, каждый зубчик ее кружевного воротничка.

Хальс экспериментировал также с позами заказчиков. Так, его портрет Исаака Массы, написанный в 1626 году, стал первым в истории западноевропейской живописи, на котором человек сидит практически спиной к зрителю и смотрит на него, повернув голову через плечо. По тем временам это был очень смелый, революционный шаг. В 1625 году Хальс написал своего друга, торговца полотном Хетхейсена, в полный рост, в аристократической позе. Но в 1638 году он создал второй его портрет – с него на нас смотрит вальяжный Хетхейсен, откинувшийся на спинку кресла.



Детские портреты

Хальму был дан особый дар изображать детей. О детях самого Хальса (а он был многодетным и чадолюбивым отцом) его современник Ханс Хоубракен писал, что они «отличаются живостью, любознательностью, очень любят пение и музыку». Вполне вероятно, что на картине «Новоюзе мальчишки», ок. 1623–25 (слева сверху) Хальс изобразил своих сыновей, а моделью для «Потушей девочки», ок. 1626 (внизу) послужила одна из его дочерей. Чаще всего детские портреты становились у Хальса частью больших групповых портретов. Но бывали и исключения. Его «Кормилница с ребенком», 1619–20 (справа сверху) – выразительный тому пример. С большой симпатией художник изобразил маленькую девочку, похожую на ангелочка, и ее мать. Удалось ему и полстопить самолюбиво заказчика (по всей видимости – отца девочки). Богато расшитое платье и кружевной чепец ребенка написаны очень искусно и реалистично.



Заказчики осаждали двери мастерской Хальса. Они шли сюда целыми семьями, надев свои лучшие костюмы. Харлемский ученый Теодорус Шрвслиус (1572–1649), чей портрет Хальс писал трижды, говорил: «Его картины написаны настолько мощно и живописно, что, кажется, кисть художника бросает вызов самой Природе. С особенной яркостью проявляется это в портретах – изображенные на них люди выглядят живыми, и каждую минуту ждешь, что они начнут дышать и разговаривать».

В середине 1630-х годов Хальс оставил жанровые сценки. Слишком много появилось ремесленников, работающих на этом поприще и эксплуатирующих манеру мастера.

Беспристрастный реализм

Хальс обвинили в том, что его «Регенты приюта для престарелых», 1664 (слева) и парные к этому групповому портрету «Регентши» написаны будто бы в озлоблении. Обвинение основывается на предположении, что Хальсу самому пришлось доживать свои последние дни в приюте, и этими портретами он хотел отомстить за плохое обращение персонала. Обвинители утверждают, что Хальс изобразил регентов бездушными, черствыми людьми, а одного из них – адолюк ко всему еще и пьяным. На самом деле дело обстояло совершенно иначе. Оба портрета художник создал по заказу Попечительского совета приюта для престарелых, а вовсе не из собственного «желания отомстить». А что касается якобы пьяного регента, то перед нами

просто реалистический портрет человека, страдающего параличом лицевого нерва. Хальс всего лишь следовал своему кредо: писать то, что видишь, ни на шаг не отступая от действительности.

В то же самое время более простыми и свободными по манере стали его портреты – то есть художник как бы слыл два жанра в один. Одновременно Хальс делает попытки еще глубже изучить характер и психологию своей модели. Образом «психологического портрета» Хальса можно считать «Женский портрет» (1638). Изображенная на нем женщина сидит в снокойной позе, однако ее глаза и плотно сжатые губы говорят зрителю о том, что ее мучат какие-то тайные переживания.

Ближе к 1640-м годам полотна Хальса становятся темнее по колориту. Палитра его ограничивается теперь коричневой, черной и красной красками, охрой и белыми. Упрощаются и композиции картин, поскольку в этот период самым важным для художника становится психологическая характеристика изображаемого человека. Сведены к минимуму и детали. Складывается впечатление, что художник боится загромождать пространство картины лишними вещами и отвлеечь ими зрителя от лица человека.

По некоторым чертам манеры Хальса выделял меньшими. По-прежнему быстро он наносил телесные тона, по-прежнему предпочитал создавать форму не линией, а чередованием контрастных цветов.

Эмоциональная насыщенность поздних полотен Хальса приводила в изумление не одно поколение зрителей и художников. Винсент Ван Гог говорил, что они написаны «нытным разумом и твердой рукой».

Свои самые глубокие работы Хальс создал уже в старости. Последние его портреты написаны короткими мазками, одежда предельно схематизирована (словно и она уже становится лишней, мешает художнику сосредоточиться на лице человека). Пропускаются лишь ее отдельные детали – например, воротники. Кажется, что художник чувствует, как немного времени ему остается, и стремится как можно быстрее передать зрителю то, что считает самым важным.

Художник провел за мольбертом более полувека. С уверенностью идентифицируются 220 его картин, сохранившихся до нашего времени. Вероятно, их было гораздо больше. Никто не знает, сколько произведений Хальса было утрачено за три с лишним столетия, прошедших с его смерти. Учитывая то, что художник крайне редко подписывал свои работы, можно предположить, что многие из них просто еще не обнаружены исследователями. Но и двухсот картин достаточно для того, чтобы говорить о Хальсе как об одном из лучших художников XVII века.



В мастерской

Заказные портреты Хальс почти всегда писал в своей мастерской, причем стремился угадывать заказчика так, что бы он был освещен слева. В то время среди голландских художников были в моде приглушенные световые эффекты (сталь любимые Караваджо), но Хальс не питал к ним симпатии. В первую очередь, он старался сконцентрироваться на лице и характере модели, а уж потом думал об игре света на ее платье.

В мастерской Хальса было очень мало реквизита. По крайней мере, никаких дополнительных «красивых» предметов на его картинах мы не встречаем. О том, что на «Портрете мужчины с бородой» (справа вверху) изображен ученый, художник рассказал зрителю при помощи лишь одной дополнительной детали – книги. Для того чтобы подчеркнуть высокое общественное положение заказчика, ему хватало перчаток или веера. – таков «Женский портрет» (слева вверху). Хальс никогда не поручал своим ученикам «дописать» оставшиеся пустыми места на готовом полотне. Если в некоторых случаях возникала необходимость написать на заднем плане пейзаж, Хальс всегда обращался к знакомому художнику-пейзажисту Питеру Мазейну. В довершение ко всем «чуждествам» он почти никогда не подписывал свои работы – покакая, вероятно, что его неповторимая манера с успехом заменяет подпись.

Творчество гениального голландца послужило источником вдохновения для многих знаменитых художников последующих поколений. Под влиянием Хальса в разное время находились Гюстав Курбе

(1819–1877) и Эдуар Мане (1832–1883). А Виисент Ван Гог (1853–1890) на протяжении всего своего творческого пути учился у Хальса «вдыхать жизнь» в портреты.



Парные портреты

Жанр парного портрета был очень популярен в Голландии, и Халкс за свою жизнь выполнил около 30 подобных заказов. Считается, что голландцы любили парные портреты, главным образом, за их компактность. Их было гораздо легче разместить в высоких, но небольших комнатах голландских домов, чем громоздкий холст, на котором были бы изображены и муж, и жена. Кроме того, каждый из парных портретов можно было заказать и оплатить отдельно, а голландцы всегда отличались бережливостью.

Изображая супругов на отдельных полотнах, Халкс стремился к тому, чтобы создать некую единую композицию, — например, вкладывая в руки супругов похожие предметы или же писал супругов аналогично друг к другу, как на портретах Андриаса ван дер Хорна (слева внизу) и его жены (справа внизу).

Есть у Халкса и нетрадиционные для голландской портретной живописи «объединенные» супружеские портреты. «Семейный портрет», 1622 (вверху) написан художником с четырьмя его друзьями — Исаака Массы и его жены Беатрис ван дер Лиш. Вероятно, камнаты в доме Массы были более обширны, чем в домах средних голландцев.



Живые портреты

Будучи выходящим из низов общества, Франс Хальс принес «здоровую простонародную струю» в голландское искусство. Героями его портретов стали не только зажиточные бюргеры, но и бедные ремесленники, и завсегдашние кабаков. Люди эти менее всего выглядят забытыми, униженными, падшими – нет, они жизнерадостны и веселы. А городские «патриции», которых в изобилии можно встретить на заказных портретах Хальса, теряют под его кистью напыщенность и парадную стереотипность. Они ведут себя непосредственно и раско-

ванно – точь-в-точь как их простые сограждане, не обремененные ни капиталами, ни хитрыми манерами. Для Хальса важнее всего было подчеркнуть в изображаемом человеке именно человеческие, а не словесные черты. Стоит отметить, что не всем богатым заказчикам нравился подобный, «слишком реалистичский», по их мнению, подход. Но те, кто все же решился позировать Хальсу, а не другому художнику (который «приукрасил» бы их гораздо более искусно), теперь вознаграждены сторицей. Их лица и через три с лишним века выглядят живыми.



ГРУППА ДЕТЕЙ (1620). Вполне возможно, что для этой радостной картины Хальсу позировали его собственные дети. Хармену, его сыну от первого брака, было в 1620 году десять лет, а Саре, старшей дочке от второго брака, около четырех. Дети на картине увлечены интереснейшей игрой: в маленькую тележку они запрягли козу. Девочки сидят в тележке, как знатные дамы в карете, а мальчик играет роль кучера. Картина пронизана весельем и беззаботностью. Даже «ездочка коза», кажется, довольна.



ВЕСЕЛЫЙ СОБУТЬЕЛЬНИК (1628–30). Халле проводил в харлемских трактирах и пивных довольно много времени. По утверждению, что и кабаках он только и делал, что пачистовоид, пельди. Особенно если вспомнить его знаменитый портрет «Мадде Биббе» или посмотреть на этого «Веселого собутельника». «Собутельник» интересуется тем, что он обращается непосредственно к зрителю — с поднятым стаканом в руке. Он уже разговорчив, слегка пьян и рад продолжить праздник с кем угодно — например, с теми, кто стоит по другую сторону рамы.



ПИТЕР ВАН ДЕН БРОКЕ (1633). Человек, глядящий на нас с портрета, сразу производит очень симпатичное впечатление. Он кажется спокойным, доброжелательным и уверенным в себе. Питер ван ден Брокке плачет тем, что в 1614 году стал одним из основателей голландской Вест-Индской компании, которая пела широкую торговлю с Персией и Индией. Впоследствии ван ден Брокке опубликовал заметки о своей жизни в Африке; фронтиспис этой книги был украшен гравюрой, выполненной по портрету Халса.



ПОРТРЕТ РЕНЕ ДЕКАРТА (1649). Это один из лучших портретов кисти зрелого Халсея и одновременно – самое популярное и тиражированное изображение Декарта. Французский философ, математик и физик Рене Декарт жил в Голландии с 1629 года. Здесь он написал свои знаменитые сочинения – «Геометрию» (1637) и «Начала философии» (1644).

Музей Франса Хальса, Харлем

Этот музей как нельзя лучше подходит для картин Франса Хальса и современных ему художников.

Во второй половине XIX века интерес к творчеству Хальса стремительно вырос. Его картины все чаще стали появляться на аукционах. Работы художника покупались за баснословные суммы и быстро расходились по музеям и частным собраниям Европы и Соединенных Штатов Америки. Сегодня полотна Хальса хранятся в Лондоне, Париже, Берлине, Нью-Йорке, Петербурге. Однако больше всего работ художника находится в Харлеме, в музее, который носит его имя.

Музей Франса Хальса занимает три здания в историческом центре Харлема. Ядро коллекции находится на Гроот Хейландад, в доме, где при жизни Хальса помещалась богадельня. Именно в этом здании художник писал свои последние групповые портреты — регентов и регентш приюта для престарелых. История этого здания удивительна. В 1606 году в Харлеме проводился литературный конкурс «Национальная сокровищница», участие в котором приняли поэты и драматурги со всей Голландии. Пользуясь большим стечением публики, городские власти провели благотворительную лотерею и на собранные деньги построили дом для престарелых.

В 1810 году, «за отсутствием престарелых постояльцев», здание переоборудовали в сиротский приют, просуществовавший до 1906 года, после чего дом перешел в городскую собственность. Постепенно бывший приют для престарелых перестроили и расширили, и 14 мая 1913 года в нем открылся музей Франса Хальса.

Гордостью музея являются, конечно же, знаменитые хальсовские групповые портреты офи-



Бывший приют для престарелых, а ныне — музей Франса Хальса.

церов стрелковых рот и помещателей богоугодных заведений. Особое впечатление производят портреты регентов и регентш приюта для престарелых, размещенные друг против друга в одном из залов.

В собрании музея есть и самая ранняя из известных нам работ Хальса — «Портрет Якоба Цаффиуса» (1611). Цаффиус был архидьяконом церкви святого Баво в Харлеме. В музее можно увидеть также знаменитые парные портреты Николааса ван дер Меера и его жены, созданные Хальсом в 1631 году.

Музей обладает не только работами Франса Хальса, но и пейзажами, маринами и натюрмортами других голландских художников XVII века. Например, знаменитый Флорис Ван Дейк представлен здесь своим изящнейшим «Натюрмортотом к завтраку» (1613). Очень любопытна картина Питера де Гребера «Мать и дитя». Это — «мирской» образ Богородицы с Младенцем Христом, написанный в пике протестантской церкви, запрещавшей любые изображения Бога и святых.

Помимо картин, в экспозиции музея есть восхитительные вещи голландского стекла XVII века, дельфтская керамика и старинная мебель. А посетителям «дошкольного и младшего школьного возраста» особенно нравится разглядыва-



Один из залов музея Хальса.



«Recently
guests of
the
Calvinists»
(1641) кисти
Франса
Хальса.

вить коллекцию кукольных домиков XVIII века с миниатюрной мебелью, посудой и всеми предметами обихода.

Два других музейных помещения находятся на Рыночной площади, расположенной в самом центре старого города. Одно из них — Вервейхаль, названный в честь Кееса Вервея, одного из ведущих голландских художников XX века, умершего в 1995 году. В этом филиале собрано более 7000 произведений современной живописи, включая работы голландских фовистов, модернистов, экспрессионистов и художников, входивших в объединение «Кобра». Это объединение возникло в 1948 году, а его название происходит от сокращенного названия трех городов, которые были

родной участником группы, — Коценгагена, Брюсселя и Амстердама. Самым известным членом «Кобры» был Констант Нойвешнус, известный просто как Констант. Его произведения представлены в Вервейхале очень широко.

По соседству с Вервейхалем находится Влеесхаль, великолепный образец архитектуры XVII века. Это здание было построено харлемским зодчим Ливеном де Кеем в 1602–03 годах. Когда-то в нем размещался городской мясной рынок. А теперь — проводятся выставки картин современных художников.

«Натюрморт к завтраку» (1613) кисти
Флориса Ван Дейка.



Фасад Влеесхаль.

Ливен де Кей

Ливен де Кей (1560–1627) родился в нидерландском городе Генте, на территории нынешней Бельгии. В конце XVI века он навсегда покинул свою родину и поселился в Харлеме. В ту эпоху Гент считался глухой в культурном отношении провинцией, а север Нидерландов назывался «Скучными Нидерландами». В Харлеме Ливен де Кей быстро обрел известность и статус одного из лучших архитекторов. Самым известным его творением стал Влеесхаль. Фасад здания выложен из кирпича и камня и увенчан скульптурными изображениями бычьих голов, которые и по сей день напоминают посетителям о том, что давным-давно здесь шумел городской мясной рынок. Голландский историк Питер Гейл описал это здание как «смелое и энергичное на вид», назвав его «триумфальным образцом нидерландского Ренессанса».